



MODUS

**STATISTISCH
MAGAZINE**

JAARGANG 12 / NR 1/2 / 2014

In dit nummer:

- Gedetineerden in Curaçao
- The migratory population of Curaçao
- Resultaten Arbeidskrachtenonderzoek 2013
- Inkomensverdeling en armoede in Curaçao
- Milieustatistieken
- Resultaten Conjunctuurenquête 2013
- Human development index

In dit nummer

Redactioneel	iii
1. Census 2011: The migratory population of Curaçao.....	1
2. Inkomensverdeling en armoede in Curaçao (Analyse Census 2011).....	17
3. Human Development Index (HDI).....	28
4. Resultaten Arbeidskrachtenonderzoek 2013 Curaçao	31
5. Resultaten conjunctuurenquête 2013.....	44
6. Gedetineerden in Curaçao.....	53
7. Milieustatistieken	61

Modus

Verklaring van de tekens:

0 of 0,0	Minder dan de helft van de gekozen eenheid
-	Nul
.	Onbekend
(blank)	Een waarde kan op logische grondslagen niet voorkomen

Redactioneel

Geachte Lezer,

Voor u ligt de eerste editie van het jaar 2014 van MODUS, het statistische magazine van het Centraal Bureau voor de Statistiek Curaçao

In deze editie treft u onder andere een artikel dat in gaat op de achtergronden van migratie in Curaçao. Uit dit artikel blijkt dat de migratie in Curaçao vooral te danken is aan de vele migratie trends in de wereld. Deze migratie gaat vele eeuwen terug en is vooral de laatste tien jaar zeer divers geworden. Zo blijkt onder andere dat in 2011 bijna een kwart van de populatie als eerste generatie migranten en 18 procent als tweede generatie migranten beschouwd kan worden.

In deze editie is verder een artikel te vinden dat ingaat op de inkomensverdeling en armoede. Op basis van de verschillende armoedeindicators die gebaseerd zijn op de materiële deprivatie wordt aangetoond dat de inkomensverdeling in Curaçao tussen 2001 en 2011 iets minder scheef is geworden, terwijl dit juist het tegenovergestelde was tussen 1992 en 2011. Uit het artikel blijkt dat het aandeel van de rijkste groep huishoudens tussen 1992 en 2011 gestaag is toegenomen, terwijl het aandeel van huishoudens onder de armoedegrens gestaag is gedaald. De auteur constateert dat het inkomenstekort onder de huishoudens onder de armoedegrens ook minder is geworden, doch het probleem van armoede op basis van de gebruikte indicatoren in Curaçao blijft groot.

Voorts verschijnt in deze editie een artikel over de berekening van de meeste recente Human Development Index voor Curaçao. De Human Development Index (HDI) is een indicator die ontwikkeld is door het United Nations Development Programme (UNDP). Het heeft als doel het meten en het vergelijken van de welvaartsontwikkeling van landen in internationaal perspectief. De berekende HDI voor Curaçao (0,801) plaatst het eiland tussen landen met een hoge welvaartsontwikkeling. De auteur is echter van mening dat de HDI niet gezien mag worden als een alleszeggende maat voor de welzijnsontwikkeling. Het is ontworpen als een partiële maat die gebruik maakt van niet geheel perfecte indicatoren. Enerzijds moet namelijk rekening gehouden worden met de afzonderlijke componenten waaruit het bestaat en anderzijds geeft deze maat geen inzicht in de ongelijkheid van de menselijke ontwikkeling binnen een bepaald land.

Een volgend artikel gaat in op de resultaten van het Arbeidskrachtenonderzoek 2013. De auteur geeft in dit artikel aan dat de beroepsbevolking tussen 2011 en 2013 toe is genomen. Deze toename is vooral toe te schrijven aan het aantal werkende mannen, mensen van oudere leeftijd en een toename in de werkzoekende bevolking vooral onder jongeren en vrouwen.

Voorts is in deze editie een artikel te vinden dat in gaat op de opinievorming en bedrijfsresultaten uit de

Colofon

Oplage:
250 exemplaren

Uitgave en distributie
Centraal Bureau voor de Statistiek
Fort Amsterdam z/n
Telefoon: (599 9) 4611031
Fax: (599 9) 4611 696
info@cbs.cw
www.cbs.cw

Algemene coördinatie
Harely Martina

Redactie
Maria Duyndam
Ellen Maduro
Solange Bomberg

Hoofd- en eindredactie
Sean de Boer

Vormgeving
Ostrid Girigori

Drukwerk
Onemedia Group

Abonnement
Modus verschijnt vier maal per jaargang. De abonnementsprijs bedraagt NAFL. 40,= (exclusief portokosten). Losse nummers kosten NAFL. 15,=

© 2014 Centraal Bureau voor de Statistiek

Het overnemen van (delen) van deze publicatie is slechts toegestaan mits voorzien van een volledige bronvermelding

conjunctuurenquête van december 2013. Uit dit artikel blijkt dat bedrijven in de sector Handel, Industrie en HORECA wederom te maken hebben gehad met afname in hun omzet waardoor het niet verrassend is

dat meer bedrijven een verslechtering van de bedrijfsresultaten hebben gekend. Echter meent de auteur dat de bedrijven meer investeringen hebben gedaan ondanks dat er meer bedrijven kennelijk investeringsbelemmeringen hebben ondervonden.

In deze editie is ook een artikel gewijd aan o.a. gezondheidskenmerken van de gedetineerden die onder de definitie van de Censuspopulatie vallen.

De auteur geeft in dit artikel onder andere aan dat de grootste leeftijdsgroepen door mannen worden gevormd tussen de 25 en 29 jaar en vrouwen tussen de 20 en 24 jaar.

Voorts constateert de auteur dat ernstige ziekten als nierziekte, glaucoom, hartproblemen, sikkelcel en dementie veel vaker voorkomen bij de gevangenisbevolking dan bij de bevolking buiten de gevangenis.

Ten slotte wordt er een artikel toegewijd aan de opzet en inrichting van milieustatistieken bij het CBS.

Al met al een interessante publicatie. Rest mij om u veel leesplezier toe te wensen.

Sean de Boer
Directeur CBS

Census 2011: The migratory population of Curaçao

Menno ter Bals

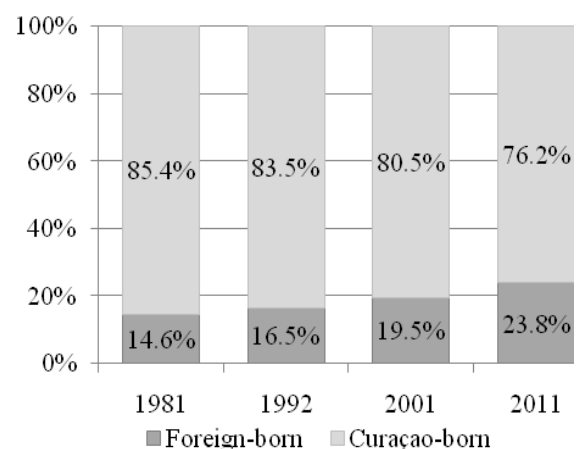
Introduction

Migration is a major factor contributing to changes in population size and composition in Curaçao. An increased demand in laborers due to the establishment of the oil refinery in 1915 led to a huge influx of migrants. Especially in the 1930s and 1940s as the demand for oil products from the refinery reached high levels the in-migration of laborers and their families caused rapid population growth. More recently periods of economic progress as well as economic recession have contributed to changes in migration flows to and from the island. By means of various questions in the Census 2011 the migrational background of the population has been explored. In this article the resulting set of census variables regarding population and migration will be analyzed with the objective of providing an ample detailed overview of the origins of the enumerated population of Curaçao. Furthermore, where possible, the analysis will focus on developments over time by making use of previous census datasets ranging from 1981 to 2011. The following characteristics of the migratory population of Curaçao will be discussed in this article: country of birth, country of nationality, country of previous residence, duration of settlement and age at migration, generations of migrants and emigration intentions. This article is based on the chapter on migration in the forthcoming Census 2011 publication on the demography of Curaçao.

Population by country of birth

The population growth of nearly twenty thousand persons between the census of 2001 and the census of 2011 (from 130.627 to 150.563 persons) can be attributed for a large part to migration¹. The foreign-born population increased by a little over 10.000 persons to 35.647 persons while the Curaçao-born population increased by a little over 9.000 persons to a total of 114.200 persons². Percentage-wise the foreign-born population has grown to almost 24 percent of the total population from 2001 (19,5%) to 2011 (figure 1). In 1981 the share of foreign-born population stood at 14,6 percent. Net in-migration has increased over the last three decades contributing to a more diverse migrant population in Curaçao. Compared to Aruba the share of foreign-born population in Curaçao is smaller. Aruba's foreign-born population covered 34 percent of the total population in 2010 after shooting up from 18,5 percent in 1981 to 33,5 percent in 2000 (Central Bureau of Statistics of Aruba, 2012). Government plans in the late 1980's to make Aruba a prime tourist destination caused an enormous boom in the construction sector (e.g. the building of hotels) attracting a great number of foreign-born migrants. In Curaçao migration evolved more gradually as is shown in figure 1.

Figure 1. Percentage Curaçao-born and foreign-born population, 1981-2011

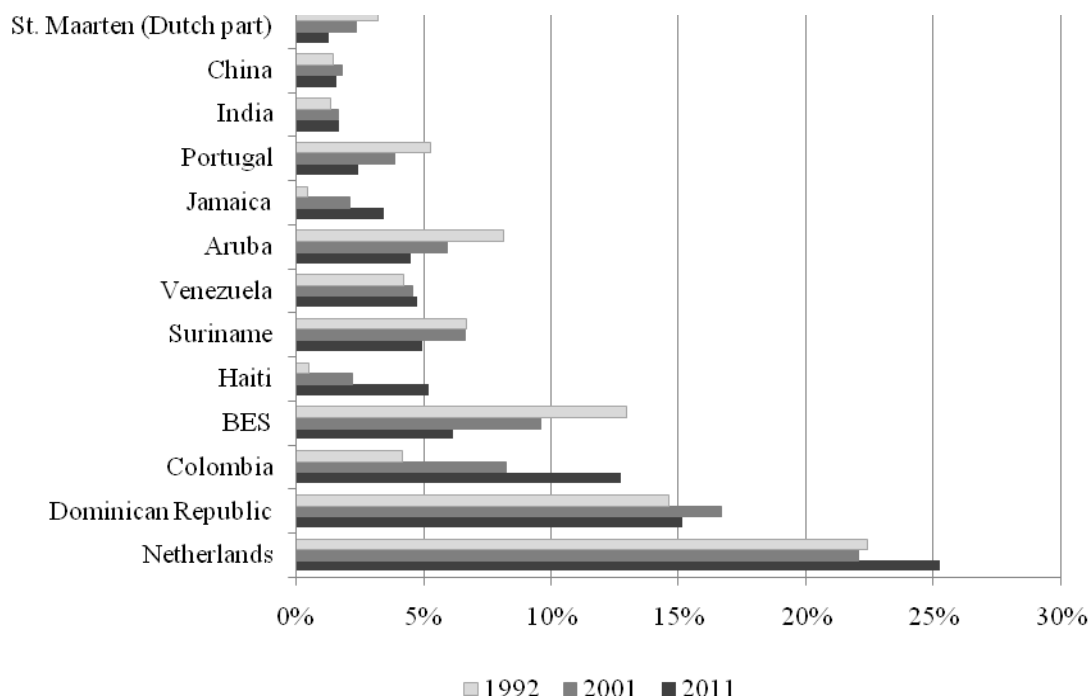


¹ Migrants are defined as persons who are foreign-born, that is those who at some stage migrated to Curaçao, regardless of their citizenship.

² 716 persons did not report their country of birth

In 2011 a quarter of Curaçao's foreign-born population was born in the Netherlands (figure 2). For the past two decades the Netherlands has had the largest share in countries of birth of the foreign-born population. Similarly, the second largest share belongs to the Dominican Republic (15,2% in 2011) during this same period. Colombia however has taken over the third place in 2011 with a steady increase in the number (for absolute numbers see appendix A) of Colombian-born migrants coming to Curaçao between 1992 and 2011. The share of Colombian-born persons went up from 4,1 percent in 1992 to 12,7 percent in 2011. At the same time the number and share of foreign-born persons born in Haiti and Jamaica also increased significantly to respectively 5,2 percent and 3,5 percent in 2011. On the other hand the proportion of foreign-born persons born on one of the islands of the former Netherlands Antilles and Aruba has decreased during this period. Altogether there has been a shift in migration trends tending towards more Dominican Republic-, Colombia-, Haiti- and Jamaican-born persons in the place of former Netherlands Antillean-born and Aruban-born persons.

Figure 2. Foreign-born population by top 13 countries of birth as a percentage of the total foreign-born population, 1992-2011



Distribution by age and sex

The Curaçao-born population and the foreign-born population have a quite differing age-sex composition. Figure 3 shows the Curaçao-born and the foreign-born population in one population pyramid. From this pyramid it is clear that the foreign-born population is not represented equally for each age-group for the different sexes. Especially in the age-groups 30-34 up to 40-44 the foreign-born population is well represented. More than one third of the population in each of these age-groups, male as well as female, is foreign-born. In particular for the ages 30 to 44 a larger proportion of foreign-born women than foreign-born men is apparent which can be attributed to a higher net in-migration of women than of men.

For a clearer vision on the difference in age-sex distribution between the Curaçao-born population and the foreign-born population the population pyramid in figure 3 has been separated into two pyramids, one for each of the populations, in figure 4. Most notable is the narrow base of the foreign-born population pyramid, i.e. the foreign-born population has relatively few individuals in the younger ages as opposed to the Curaçao-born population. Also, the age categories 30-34 up to 50-54 are better represented in the foreign-born population, especially on the women's side. This reflects a commonly observed pattern in migration, which is that more migration takes place among younger working age persons or families.

Figure 3. Curaçao-born and foreign-born population by age and sex, Census 2011

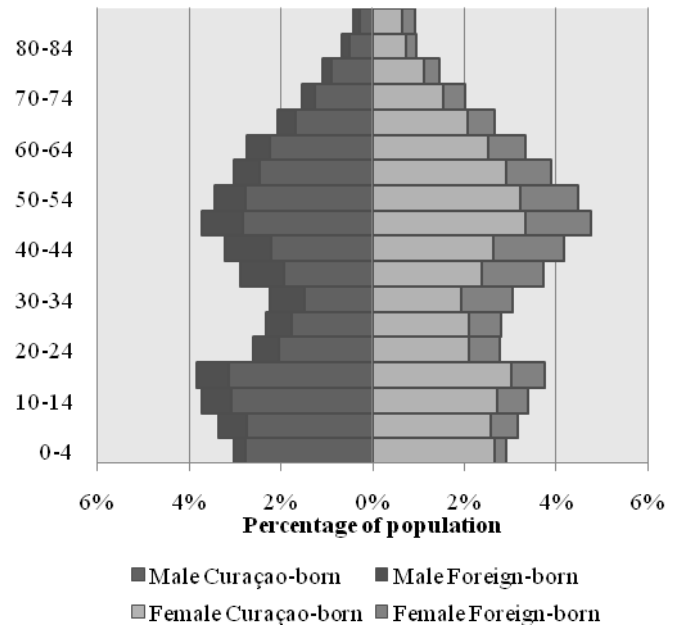
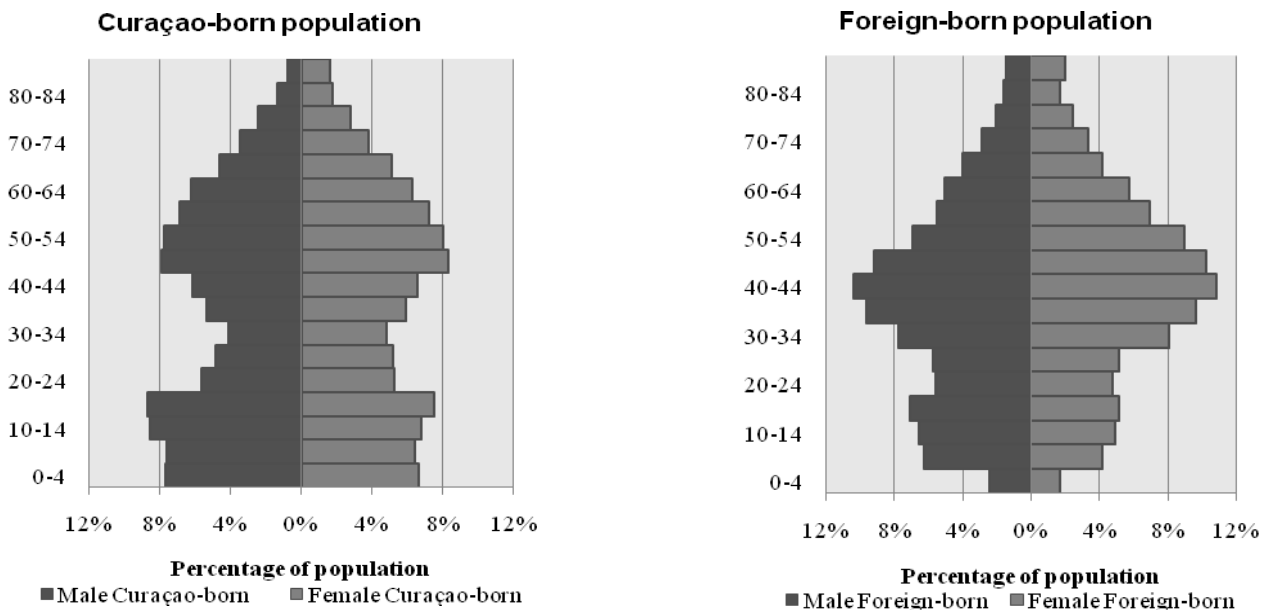


Figure 4. Curaçao-born population by age and sex and foreign-born population by age and sex, Census 2011

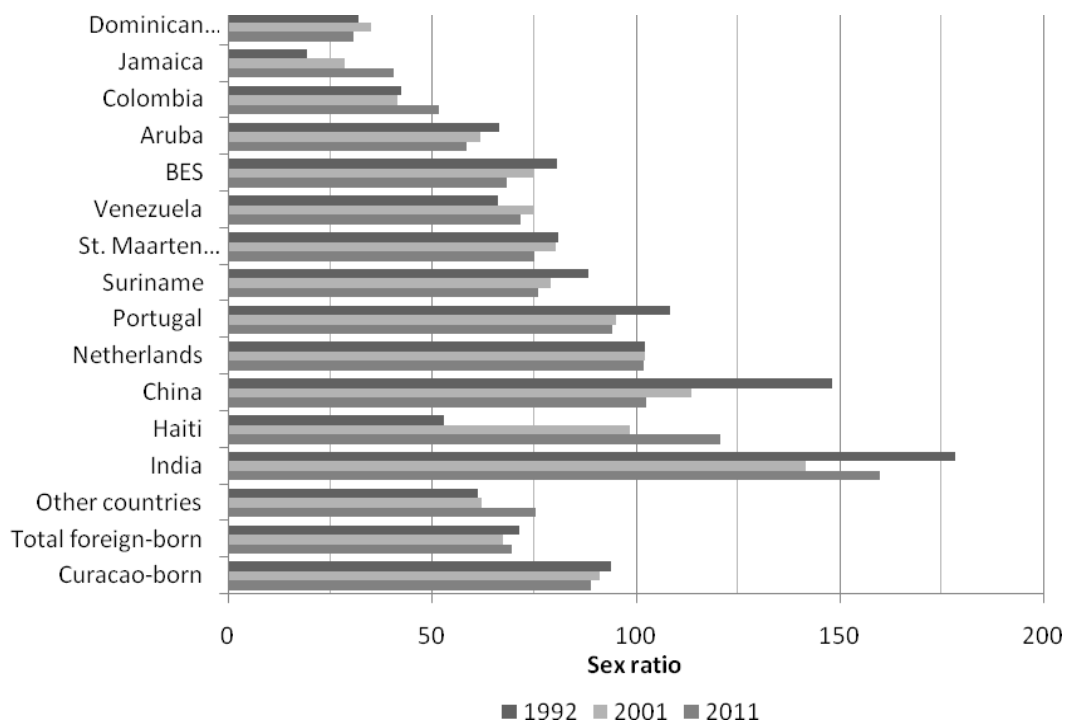


Another observation which can be made from both pyramids is the larger share of men than women in all age groups from 0 up to 20 years, and at the same time a bigger proportion of women aged 50 years or older compared to their male counterparts.

Sex ratio

To illustrate how migration influences change in sex composition of the population of Curaçao figure 5 shows the sex ratio³ of the native-born and the foreign-born population by country of birth for the last three censuses. Especially the immigrant groups from the Caribbean region show low sex ratios implying relative large numbers of women migrating from these countries to Curaçao. For example the largest immigrant groups from the region, Dominican Republic-born (5.405 persons in 2011) and Colombia-born (4.537 persons in 2011), have sex ratios of respectively 31 and 52 men per 100 women in 2011. On the other hand the largest migrant group in Curaçao, the Netherlands-born persons (8.988 in 2011), and the smaller groups of India-born (603 persons) and China-born (569 persons) are better represented by men than by women with sex ratios of 102 men per 100 women (Netherlands, 2011) or even higher. Remarkably Haiti is the only regional country represented in this selection of 13 most common foreign countries of birth with a sex ratio of over 100, going up from 53 in 1992 to 121 in 2011. The bottom two entries in figure 5 show the sex ratios for the total foreign-born population and the Curaçao-born population. While the share of men within the Curaçao-born population has decreased slightly during the last two decades, from 94 men per 100 women in 1992 to 89 in 2011, the share of men in the foreign-born population has stood at around 70 men per 100 women at the same time.

Figure 5. Curaçao-born and foreign-born population by country of birth and sex ratio, 1992-2011



It is evident that the already low sex ratio of the Curaçao-born population is being pulled down by the sex ratio of the foreign-born population into a combined sex ratio of 84 men per 100 women for the total population of Curaçao in 2011. According to the 2012 United Nations World Population Prospects (United Nations, Department of Economic and Social Affairs, Population Division, 2013) Curaçao (84,8 men per 100 women, 2010) has the second lowest sex ratio in the world only behind Latvia (84,1, 2010). When it comes to sex ratio Curaçao is on par with many Eastern European countries like Lithuania, Ukraine and Russia. The sex ratio for the entire Caribbean region was 98 in 2010.

³ The proportion of males to females in a given population, expressed as the number of males per 100 females.

Population by nationality

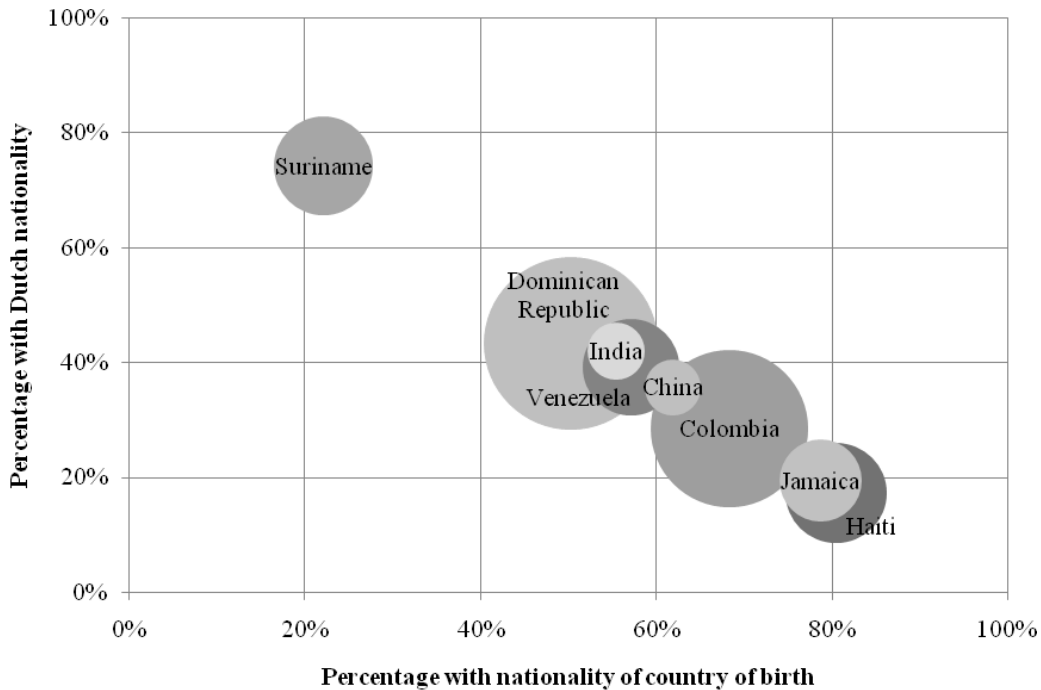
The most common nationality in Curaçao is the Dutch nationality. Because of the increase in immigrant population in the past decades there has been a slight shift towards more foreign nationalities, but the majority of the population, i.e. 90 percent (or 133.556 persons) in 2011, still bears the Dutch nationality (table 1).

Table 1. Population by country of nationality, 1992-2011			
Country of nationality	Census		
	1992	2001	2011
Netherlands	137401	121887	133556
Colombia	513	1458	3386
Dominican Republic	1711	2139	2906
Haiti	79	458	1772
Venezuela	667	749	1152
Jamaica	79	418	1087
Suriname	420	421	450
China	251	307	398
India	356	322	394
Guyana	35	177	368
Portugal	1054	493	349
Other	1459	1131	1795
Not reported	72	667	2950
Total	144097	130627	150563

Notable changes are the increase in persons with the Colombian, Dominican, Jamaican and Venezuelan nationality between 1992 and 2011 and the decrease in persons with the Portuguese nationality. There are however differences between the absolute numbers of population by country of birth and population by nationality. This suggests that an immigrant's country of birth doesn't necessarily has to be the same country as his country of nationality.

Figure 6 shows a selection of the foreign-born population by the share of persons that hold the nationality of the country they were born in (X-axis) and the share of persons that hold the Dutch nationality (Y-axis). Each bubble represents a group of persons with the same country of birth. The size of the bubble indicates the size of the particular immigrant group. Interestingly there is some diversity between the different immigrant groups when it comes to nationality compared to country of birth. For example, almost 75 percent of the Surinamese-born population in Curaçao in 2011 has the Dutch nationality, and only 22 percent has the Surinamese nationality. One reason for this is that Suriname used to be a Dutch colony in which the Dutch nationality was the default nationality.

Figure 6. Foreign-born population (selected countries) by population size, percentage with nationality of country of birth and percentage with Dutch nationality, 2011



(The proportion with Dutch nationality and the proportion with nationality of country of birth do not add up to 100 percent, because of the possibility of other nationalities.)

On the other side of the graph the populations born in Haiti and Jamaica show an almost opposite distribution of nationalities. Both immigrant groups have a share of about 80 percent of persons that hold the nationality of their country of birth and a little under 20 percent of the persons in each group hold the Dutch nationality. The immigrant groups in between have shares of persons with the nationality of their country of birth between 68 percent (Colombia) and 50 percent (Dominican Republic), and shares of persons with the Dutch nationality between 28 percent (Colombia) and 43 percent (Dominican Republic). In the case of the population born in the Dominican Republic (5.405 persons) the share of persons with the Dutch nationality accounts for 2.342 persons.

Population by country of previous residence

Persons who have resided outside of Curaçao and at any given moment moved to Curaçao are considered as immigrants in this study. This is regardless of their place of birth. It is however important to notice that the pool of immigrants can be differentiated by place of birth, i.e. the foreign-born immigrants and the Curaçao-born immigrants. The latter ones can be considered as *return immigrants*.

The share of the population of Curaçao that has lived abroad has increased by more than 13 percentagepoints from 30,4 percent in 2001 to 43,8 percent in 2011 (65.969 persons, table 2).. That means 56 percent of the enumerated population in the last census has never lived outside the island. Of the Curaçao-born population approximately one in every four persons has lived abroad (either on one of the islands of the former Netherlands Antilles and Aruba or some other country) and at some stage returned to Curaçao. In 2001 this was one in every six persons. Most of these persons moved to Curaçao from the Netherlands (15,7% of the Curaçao-born population in 2011). The second biggest share of this group moved to Curaçao from one of the islands of the former Netherlands Antilles or Aruba (3,4% in 2011).

The majority of the foreign-born population has moved to Curaçao from outside the former Netherlands Antilles and Aruba (88,1%). The Netherlands, Colombia and the Dominican Republic are the most common countries of departure of the foreign-born population of Curaçao.

Table 2. Share of population by place of birth and country of previous residence, 2001-2011

Country of previous residence	2001			2011		
	Curaçao-born	Foreign-born	Total	Curaçao-born	Foreign-born	Total
Former Neth. Ant. and Aruba	2.2	15.7	4.8	3.4	11.7	5.3
<i>BES</i>	0.8	8.0	2.2	1.2	5.6	2.2
<i>St. Maarten</i>	0.7	2.5	1.0	1.3	2.1	1.5
<i>Aruba</i>	0.8	5.2	1.6	0.9	3.9	1.6
Other countries	11.0	79.0	24.1	19.7	88.1	35.8
<i>Netherlands</i>	9.1	24.9	12.1	15.7	28.7	18.7
<i>Colombia</i>	0.1	7.5	1.5	1.5	12.0	4.0
<i>Dominican Rep.</i>	0.2	15.5	3.1	0.3	14.5	3.7
<i>Venezuela</i>	0.3	5.0	1.3	0.3	5.1	1.5
<i>Haiti</i>	0.0	2.1	0.4	0.0	5.0	1.2
<i>USA</i>	0.6	1.2	0.7	0.9	1.6	1.1
<i>Suriname</i>	0.1	5.3	1.1	0.1	4.1	1.1
<i>Other</i>	0.5	17.4	3.8	0.7	17.1	4.6
Not reported	0.3	5.3	1.4	2.9	0.3	2.7
Never lived abroad	86.5	0.0	69.6	74.1	0.0	56.2
Total	100	100	100	100	100	100

Duration of settlement and age at immigration

Duration of residence provides an indication for the timing of immigration. From the census 2011 two different indicators concerning timing of immigration were measured, (1) *the duration of the current settlement* and (2) *the total duration of all settlements*. The *duration of current settlement* gives the number of years the respondent has lived in Curaçao since the last time the respondent migrated to the island. Because multiple migrations to and from the island by a person are not uncommon the *total duration of all settlements* includes all previous periods a person has lived in Curaçao on top of the duration of current settlement for a total duration of settlement on the island. The data is somewhat biased, because the persons who immigrated and then emigrated again before the census date are logically not covered although they may have had a significant impact on the indicators in table 3.

Of the population that has lived abroad there is not much difference in the dispersion of the duration of current settlement between Curaçao-born and foreign-born immigrants.

For both groups about half of the group has settled in Curaçao ten or more years ago and the other half of the group less than ten years ago.

Table 3. Share of population by duration of current settlement, place of birth, mean duration of current settlement and mean age at migration, 2011

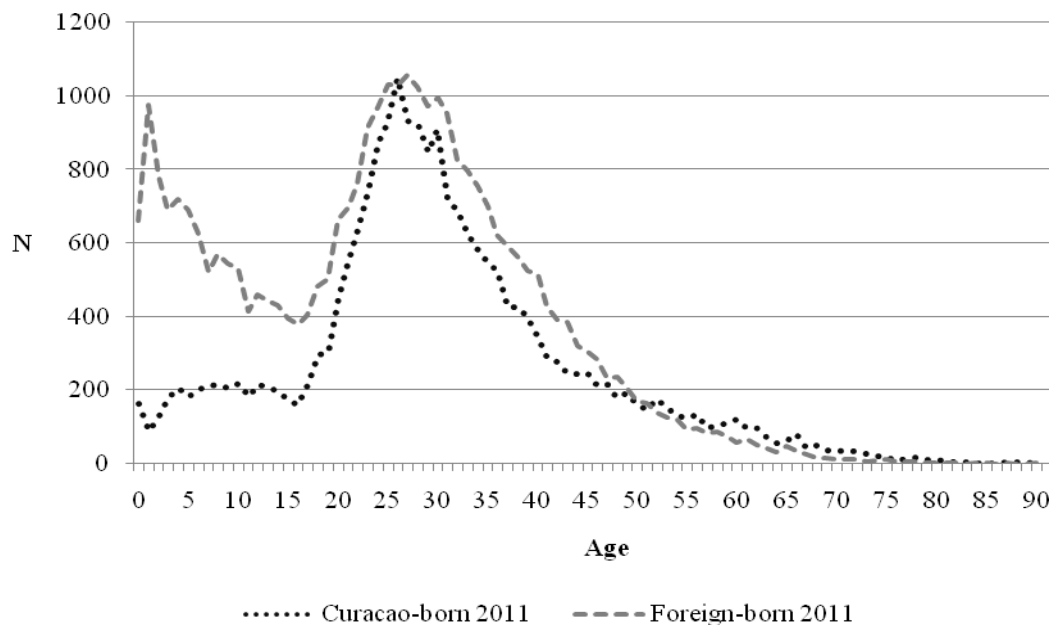
Place of birth	Share of population (%) by duration of current settlement in years*					N**	Mean duration in years	Mean age at migration
	< 1 yr	1-4 yrs	5-9 yrs	10-19 yrs	20+ yrs			
Curaçao-born	7	21	24	24	26	29606	14.2	30.3
Foreign-born	6	19	22	28	25	35647	15.7	24.7
Netherlands	12	37	21	18	13	8988	9.7	22.9
Dom. Rep.	2	9	21	38	29	5405	16.3	25.1
Colombia	2	11	35	40	12	4537	12.4	26.6
BES	5	14	9	14	59	2208	32.3	22.6
Haiti	2	6	33	53	6	1861	11.9	28.2
Suriname	4	16	21	23	36	1770	20.3	26.7
Venezuela	5	21	23	31	19	1691	13.7	23.5
Aruba	5	15	10	12	58	1616	25.0	24.0
Jamaica	5	14	25	50	7	1230	11.5	25.8
Portugal	0	2	1	8	88	869	39.7	20.9
India	7	14	19	35	25	603	14.2	25.9
China	2	14	28	38	19	569	14.1	26.2
St. Maarten	10	22	10	16	42	473	26.1	16.9

* Individual figures may not add up to 100% necessarily because of rounding.

** 29 Percent of the Curaçao-born and 14% of the foreign-born did not report on the duration of their current settlement. Relative shares are calculated for the reporting population.

The mean duration of their current settlement also does not differ much, approximating 14 and 16 years respectively. Six to seven percent of both groups has been living in Curaçao for less than one year at the time of the census (it should be kept in mind that the non-response rate was twice as high for Curaçao-born immigrants than for foreign-born immigrants, 29 percent versus 14 percent). The mean age at migration however shows a difference between both groups. It seems that the foreign-born migrants tend to immigrate at a younger age than the local-born migrants. However, the mean age does not reflect the age distribution that's underneath and can be rather dissimilar for both groups. Figure 7 shows the pattern of age at immigration for Curaçao-born and foreign-born immigrants. While the pattern is quite similar from age 20 upwards there are much more foreign-born immigrants than local-born immigrants under the age of 20, causing a lower mean age at immigration of the foreign-born group. Both groups show a peak age of 25/26, which is very normal, because especially young people between 20 and 35 are prone to migration. Changes in the life course like leaving the parental home, family formation or entry into the labour market make this group more likely to migrate. Often these are young families which causes the immigration of children to be high as well. The Curaçao-born immigrant group comprises return immigrants. The small hump around ages 60 to 65 of the Curaçao-born immigrants is likely explained by persons returning to their country of birth after their (early) retirement in their country of previous residence.

Figure 7. Curaçao-born and foreign-born immigrants by age at immigration, 2011



Returning to table 3, when the foreign-born immigrant group is broken down to individual countries of birth, some striking differentiation can be seen. The Netherlands-born immigrants are the most prone to have settled in Curaçao less than five years before the census (49% in total). On the other side of the spectrum are the Portugal-born immigrants of whom 88 percent has been living in Curaçao for the past twenty years or more. This is reflected in the mean duration of current settlement which ranges from almost ten years (Netherlands) to almost forty years (Portugal). A distinction can be seen between ‘older’ and ‘newer’ immigrant countries, even though immigration from every listed country is of all specified periods. The ‘newer’ countries (Colombia, Haiti, and Jamaica) distinguish themselves by a majority of the immigrants born in these countries having settled in Curaçao between 5 and 20 years ago. For the ‘older’ countries the majority tends to be more in the range of 10-19 and 20+ years (BES, Suriname, Aruba, Portugal and St. Maarten). Immigrants from the Dominican Republic, Venezuela, India and China seem to have a more evenly distributed duration of current settlement.

Generations of migrants

In the 2011 census two new questions were added, compared to previous censuses, which give more insight in the migrational background of the population. The questions ‘Where was your father born?’ and ‘Where was your mother born?’ allow for the analysis of generations of migrants. First-generation and second-generation migrants are defined differently by several statistical institutions. The Dutch Central Bureau of Statistics, for example, uses the term ‘allochtoon’⁴ and distinguishes first-generation ‘allochtonen’ and second-generation ‘allochtonen’. The US Census Bureau includes a person’s citizenship⁵ next to his or her place of birth as well as the person’s parents citizenship and place of birth. However, to avoid the term ‘allochtoon’ and to leave citizenship out of the equation the Eurostat method (Eurostat, 2011) seems more suitable in this situation and has been adopted for this article. Eurostat uses the following definitions:

⁴ An allochtoon is a person with at least one foreign-born parent. The term ‘allochtoon’ is often criticised in the Netherlands as being stigmatizing.

⁵ Citizenship is a legal status which should not be confused with nationality. Nationality is obtained by birth (inheritance from the parents) and citizenship can be obtained when one is accepted as a legal resident in a country. In the 2011 census only nationality has been recorded.

Foreign-born persons (or *first-generation migrants*) are those whose place of birth (or usual residence of the mother at the time of the birth) is outside the country of his/her usual residence.

As there is no data available in the census 2011 on the place of usual residence of the mother at the time of the birth we assume that this is the place of birth of the respondent. Thus, the foreign-born persons, regardless the place of birth of the parents, are considered as first-generation migrants.

Second-generation migrants refer to two different groups of immediate descendants of migrants. The first group, with a *mixed background*, is defined as persons who are native born and who have one foreign-born parent and one native-born parent. The second group, with a *foreign background*, is defined as persons who are native born with both parents foreign born.

Second-generation migrants are therefore those persons who are born on Curaçao but have at least one immigrant parent.

Finally, Curaçao-born persons with parents who are both born in Curaçao can be considered as 'native' population, but also as third or higher generation migrants: their grandparents might have been immigrants, or even further down the line of ancestors there might have been immigrants. However, in this analysis they will be considered as '*persons with a native background*'.

It should be noted that second-generation migrants in Curaçao today are not necessarily the children of immigrants in Curaçao today. Today's second generation includes persons who are the children of today's immigrant population, but it also includes persons whose parents arrived in Curaçao more than a century ago and are no longer living. Furthermore there are also some situations in which the indication *first-generation* may be disputable. For example, a foreign-born person of whom both parents are Curaçao-born and who has lived the major part of his/her life in Curaçao is more likely to be indicated as a native person than as a first-generation migrant in everyday life, but for the sake of consistency an unambiguous definition has been used here.

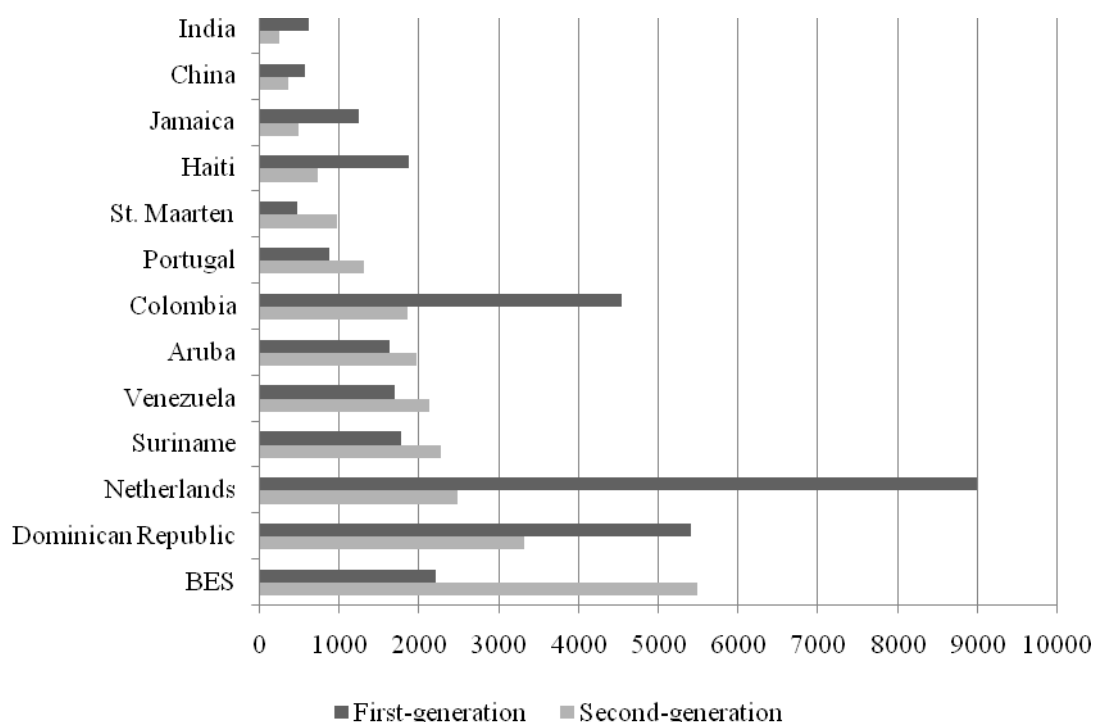
Table 4. Population by type of background (absolute and percentage), 2011		
	N	%
Persons with a native background	86466	57.4
First-generation migrants	35647	23.7
Second-generation migrants	27101	18.0
<i>Mixed background</i>	17791	11.8
<i>Foreign background</i>	9310	6.2
Unknown background	1349	0.9
Total	150563	100.0

A majority of the enumerated population in 2011 indicated that they were born on Curaçao and that both their parents were born on Curaçao, that is 57 percent or roughly 86.500 persons (table 4). The first-generation and second-generation migrants combined comprise nearly 42 percent of the population (about 63.000 persons). In other words, four in every ten persons in Curaçao is either an immigrant or is a native-born descendant of migrant(s). Two out of every three second-generation migrants have a mixed background, the other third is of foreign background.

Country of origin

Figure 8 depicts the first- and second-generation migrants by a selection of countries of origin. By country of origin is meant the country of birth of first-generation migrants. For second-generation migrants the country of origin is the country of birth of the mother, unless that is Curaçao than it is the country of birth of the father. The table shows all second-generation migrants, with a mixed background as well as a foreign background. For each country the share of first-generation and the share of second-generation migrants is shown. The largest group of second-generation migrants finds its origins in one of the BES-islands (Bonaire, St. Eustatius and Saba). Two and a half times as much second-generation migrants than first-generation migrants with their origins in the BES-islands have their home in Curaçao. As the BES-islands have more limited economic opportunities than Curaçao migration to Curaçao, the former 'mother island' of the Netherlands Antilles, has taken place for many decades.

Figure 8. First- and second-generation migrants by country of origin¹, 2011



¹ Country of origin refers to country of birth of first-generation migrants and to country of birth of the mother for second-generation migrants, unless that is Curaçao than it refers to country of birth of the father.

This could be a reason for the relative large size of the second-generation group. On the contrary, the migrant group with Dutch origin consists of 3,6 times as much first-generation migrants than second-generation migrants. Constitutional and economic ties between the Netherlands and Curaçao cause much migration from the Netherlands to Curaçao and vice versa. The Central Bureau of Statistics of the Netherlands estimates the number of Antillean (pertaining to one of the islands of the former Netherlands Antilles and Aruba) migrants, first-generation as well as second-generation, in the Netherlands to be nearly 146.000 in 2013 (Central Bureau of Statistics Netherlands, 2014). It is not surprising that some of these persons with a Curaçao background decide to move (back) to Curaçao. Nearly forty percent of the first-generation migrants in Curaçao who are born in the Netherlands have at least one parent who is born in Curaçao.

Besides this, 52 percent of the Netherlands-born first-generation migrants consists of native Dutch persons (both parents born in the Netherlands). The relatively small size of the group of second-generation migrants with Dutch origin can have several reasons. One of the reasons is that second-generation migrants from Dutch origin who finished their secondary education in Curaçao tend to move to the Netherlands to pursue tertiary education. Another factor contributing to the large difference between first- and second-generation migrants from Dutch origin may be the progressive type of migration between the Netherlands and Curaçao. Many (native) Dutch immigrants tend to stay for a couple of years in Curaçao before migrating back to their country of birth. If a large part of the group of immigrants born in the Netherlands is being replaced continuously, without reproducing, the group of second-generation migrants stays relatively small.

It is important to note that the large group of so-called *return-immigrants*, those born in Curaçao who lived abroad but returned to Curaçao, are not considered as first-generation migrants because they were born in Curaçao. They can be counted as second-generation migrants or native population depending on their parents place of birth.

Figure 8 furthermore points out that the groups of first-generation migrants with their origin in the Dominican Republic, Colombia, Haiti and Jamaica as well as China and India are significantly bigger than the groups of second-generation migrants with their origin in these countries. Migration from these countries to Curaçao boomed at the beginning of this century vastly increasing the number of first generation migrants from these places.

Based on figure 8 a clearer distinction can be made between 'older' immigrant countries and 'newer' immigrant countries as introduced in the previous part on duration of current settlement. The 'older' countries, characterized by a long history of migration to Curaçao, show a larger share of second-generation migrants originating from them. These countries include the BES-islands, Suriname, Venezuela, Aruba, Portugal and St. Maarten. The 'newer' countries are characterized by a more recent tradition of migration to Curaçao and comprise the Dominican Republic, Colombia, Haiti, Jamaica, China and India. A larger share of first-generation migrants can be observed for these countries. The only exception is the Netherlands which is definitely an 'older' country, but has a much larger share of first-generation migrants.

Region of birth of the parents of second-generation migrants

A closer look at the second-generation migrants' region of birth of both parents reveals the different parts of the world where they find their roots (table 5). In total 27.101 persons in the census of 2011 meet the specific criteria for second-generation migrants. A little more than half of the second-generation migrants have parents who are both born in the Caribbean region (14.233 persons). Other combinations of parents which are relatively often prevalent are Caribbean-born mothers and South America-born fathers (2604 persons or 10%), South-America-born mothers and Caribbean-born fathers (2456 persons or 9%) or both parents born in South America (1671 persons or 6%). Other notable combinations are between a Caribbean-born parent and Western Europe-born parent, both parents born in Western Europe and finally Southern Europe-born parents. The latter category consists almost exclusively of Portugal-born parents.

Table 5. Second-generation migrants by region ¹ of birth of the parents, 2011

Region of birth mother	Region of birth father					Total
	Caribbean	South America	Western Europe	Southern Europe	Other regions/NR	
Caribbean	14233	2604	1056	515	630	19038
South America	2456	1671	189	56	110	4482
Western Europe	841	51	686	4	79	1661
Southern Europe	200	19	1	694	1	915
Other regions/NR	321	38	37	5	604	1005
Total	18051	4383	1969	1274	1424	27101

¹Regional classification is taken from the 'United Nations Composition of macro geographical (continental) regions, geographical sub-regions, and selected economic and other groupings' revision 11 feb 2013 (United Nations Statistics Division, 2013).

Emigration intentions

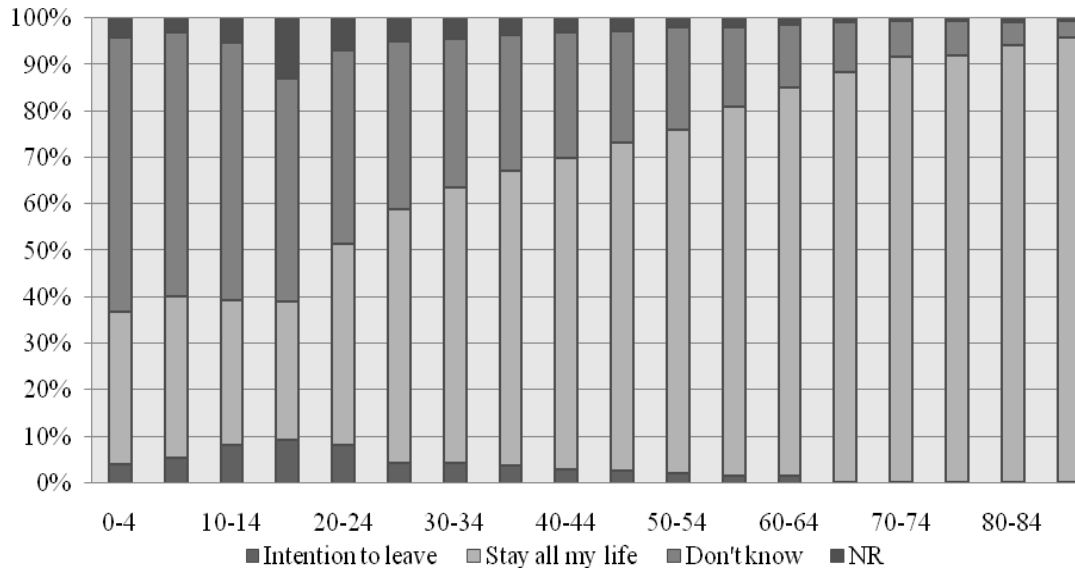
The respondents of the census were asked how long they intended to stay in Curaçao. Their intention to stay, and for what period, can be used as an indicator for their intention to emigrate. It must be kept in mind that it is merely an intention at the moment of the census and does not necessarily predict emigration very well. In fact twice as many persons emigrated in the year following the census of 2011 as there were respondents that indicated to have the intention to leave within one year after the census.

In total 1,6 percent of the population, or 2.339 persons, has indicated the intention to leave within one year after the census (table 6). Among the foreign-born population there seems to be a slightly higher intention to leave within one year as opposed to the native-born population. The Curaçao-born population has a greater share of inhabitants that indicate they want to stay in Curaçao for the rest of their lives, 63,7 percent against 53,3 percent of foreign-borns. A rather large share of the total population does not know whether to stay or to leave, i.e. 31,3 percent.

Table 6. Native- and foreign-born population by intended length of stay, 2011

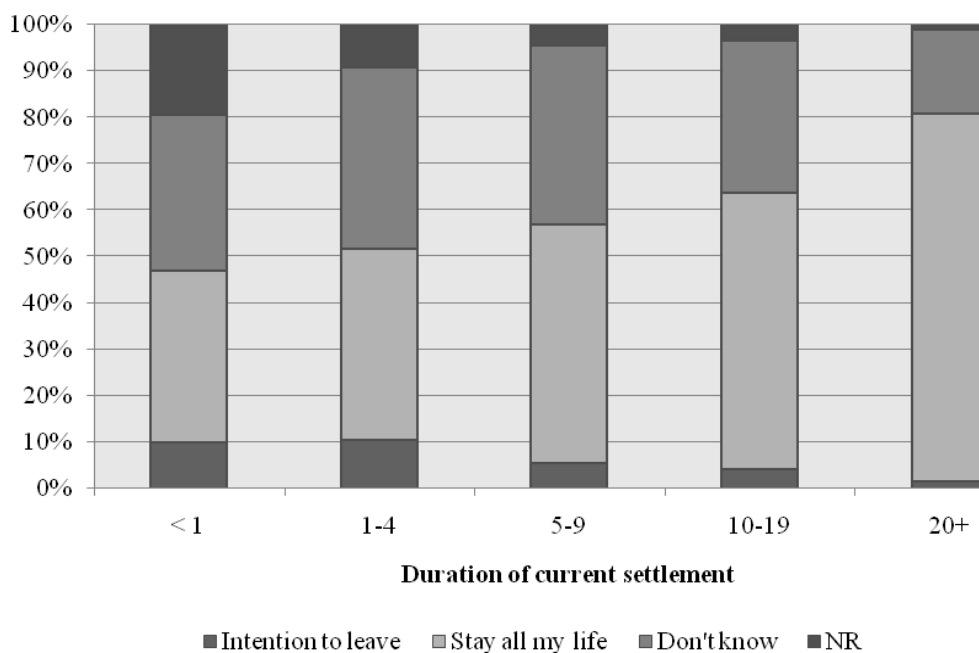
Intended length of stay	Native- or foreign born		Total
	Curaçao-born	Foreign-born	
< 1 Year	1.2	2.7	1.6
1 - 5 Years	0.0	0.2	0.1
5+ Years	1.8	3.2	2.2
All my life	63.7	53.3	61.0
Don't know	30.6	34.1	31.3
NR	2.6	6.4	3.9
Total	100.0	100.0	100.0

Figure 9. Total population by emigration intention and age, 2011



In figure 9 the intention to stay or leave is broken down by age groups for the total population of Curaçao. Generally the share of those with the intention to stay for the rest of their lives increases with age. Obviously data for the youngest respondents may not be of much use since they are very likely to develop and change their minds over time, but from around 15 years of age onwards it is very likely that persons have a clearer idea of their future emigration intentions. Especially young persons who are in the final stages of secondary education (in Curaçao that is VSBO, HAVO, VWO, SBO and MBO) and start making plans for further education or finding a job are prone to decide to leave the country for aforementioned reasons. Figure 9 shows that the biggest share of persons that intend to leave is among persons aged 10-24 years. However, in these age groups the largest shares of non response can be found as well.

Figure 10. Immigrant population by duration of current settlement and emigration intention, 2011



Within the immigrant population the intention to stay in Curaçao increases with duration of current settlement as is shown in figure 10. Of the immigrants that arrived more than 20 years before the census almost 80 percent indicates their intention to stay. Most prone to intending to emigrate are those immigrants that have lived in Curaçao for less than five years since their last settlement. The largest share of undecided immigrants are those that settled in Curaçao between one and ten years prior to the census.

Summary and Conclusion

Curaçao has a very diverse population when it comes to migration. The migrational background of the population of Curaçao dates back many centuries and migrational ties stretch all over the globe. During the past decade(s) the migrational background of the population has increasingly become diversified. In 2011 almost a quarter of the population is born abroad and thus can be considered as first-generation migrants. Another 18 percent of the population can be considered as second-generation migrants, combining to about 42 percent of the population with a (mixed) foreign background. Censusdata reveals differences in the timing of immigration by immigrants from different backgrounds. A distinction between 'newer' (e.g. Colombia, Haiti, Jamaica) and 'older' (e.g. Suriname, Portugal, BES) immigrant countries can be seen, indicating differentiation between more recent and older immigration flows from these countries. Immigration has a significant impact on the age and sex distribution of the population of Curaçao. The sex ratio of the foreign-born population is 70 males per 100 females, nourishing an already low and decreasing sex ratio of the population of Curaçao (84 men per 100 women in 2011). Besides being female-predominated the 'working ages' (especially 30-54 years) prevail under the foreign-born population. When it comes to emigration intentions Curacao's population aged 10-24 years is most prone on intending to leave. For the immigrant population (Curaçao-born as well as foreign-born) the intention to leave decreases by prolonged duration of settlement.

Much more research can be done on the subject of migration, but the aim of this article was to provide some basic quantitative information on the migratory population of Curaçao, based on the Census of 2011. This article can be found as a chapter in the forthcoming publication on the demography of Curaçao. Comprehensive tables of the data used for this article can be found in the publication. Besides migration the publication focuses on population size and composition, fertility and marital status.

Appendix A

Foreign-born population by top 13 countries of birth, absolute, as percentage of total foreign-born and percentage growth, 1992-2011

Country of birth	absolute			% of foreign-born population			% growth	
	1992	2001	2011	1992	2001	2011	1992-2001	2001-2011
Netherlands	5324	5540	8988	22	22	25	4	62
Dominican Republic	3474	4191	5405	15	17	15	21	29
Colombia	984	2063	4537	4	8	13	110	120
BES	3071	2414	2208	13	10	6	-21	-9
Haiti	124	560	1861	1	2	5	352	232
Suriname	1588	1663	1770	7	7	5	5	6
Venezuela	1002	1150	1691	4	5	5	15	47
Aruba	1936	1485	1616	8	6	5	-23	9
Jamaica	111	535	1230	0	2	3	382	130
Portugal	1251	974	869	5	4	2	-22	-11
India	320	416	603	1	2	2	30	45
China	340	452	569	1	2	2	33	26
St. Maarten (Dutch part)	762	590	473	3	2	1	-23	-20
Other countries	3442	3068	3827	15	12	11	-11	25
Total	23729	25101	35647	100	100	100	6	42

Bibliography

Central Bureau of Statistics Netherlands. (2014, 1 14). *CBS StatLine*. Retrieved 1 14, 2014, from CBS: <http://statline.cbs.nl/StatWeb/publication/?VW=T&DM=SLNL&PA=81584NED&D1=1,3,8,12-15&D2=0&D3=0&D4=0-2&D5=0,7,17,27,37,l&HD=130128-1450&HDR=G1,G2,T&STB=G3,G4>

Central Bureau of Statistics of Aruba. (2012). *The foreign-born population of Aruba*. Oranjestad: CBS Aruba.

Eurostat. (2011). *Migrants in Europe - A statistical portrait of the first and second generation*. Luxembourg: Publications Office of the European Union.

United Nations Statistics Division. (2013, November 11). *Standard Country and Area Codes Classification (M49)*. Retrieved March 11, 2014, from United Nations Statistics Division: <http://unstats.un.org/unsd/methods/m49/m49regin.htm>

United Nations, Department of Economic and Social Affairs, Population Division. (2013, November 25). *World Population Prospects, the 2012 Revision*. Retrieved December 11, 2013, from United Nations Population Division: http://esa.un.org/unpd/wpp/Excel-Data/EXCEL_FILES/1_Population/WPP2012_POP_F04_SEX_RATIO_OF_TOTAL_POPULATION.XLS

Inkomensverdeling en armoede in Curaçao

Analyse Census 2011

Francis Vierbergen

Inleiding

Gemeten aan het per capita nationaal inkomen behoort Curaçao samen met een aantal andere Caribische eilanden tot de midden-inkomensgroep van landen in de wereld⁶. Een redelijk hoog nationaal inkomen is eventueel nog geen garantie dat alle huishoudens en personen binnen die huishoudens over voldoende middelen beschikken om een gezond en welvarend leven te kunnen leiden.

Aanvullende analyse over de verdeling van het nationale inkomen over de verschillende bevolkingsgroepen en het toepassen van de armoedegrens zijn nodig om inzicht te verkrijgen in de inkomenssituatie van het land.

In voorgaande jaargangen van Modus zijn talrijke artikelen verschenen die de inkomensverdeling en armoede in Curaçao belichtten. De gegevens die toen werden gebruikt waren vooral afkomstig uit arbeidskrachtenonderzoeken, budgetonderzoeken en volkstellingen. Een groot gebrek was altijd dat er geen algemeen geaccepteerde armoedegrens bestond. Het belang van een armoedegrens is gelegen in het feit dat daardoor doelgroepen scherp in beeld kunnen worden gebracht, zodat het beleid zich efficiënt kan richten op die doelgroepen, en dat daardoor de ernst van de situatie ook kwantitatief kan worden vastgesteld.

In 2008 publiceerde het CBS de resultaten van het onderzoek naar de berekening van de armoedegrens voor Curaçao. De gebruikte methode werd gekozen in samenspraak met nationale en internationale experts en sluit goed aan bij de internationale praktijk.

Met het beschikbaar komen van inkomensgegevens uit de Census van 2011 kan de analyse met betrekking tot de inkomensverdeling worden geactualiseerd. Dit artikel zal daarom ook met name in het teken staan van de inkomensverdeling en de analyse van de armoede met gebruik van de officiële armoedegrens. Waar mogelijk zal een vergelijking gemaakt worden met de voorgaande volkstellingen en met andere landen.

Methodologie

Operationalisering van het begrip armoede

Om in staat te zijn om armoede gericht te bestrijden is het noodzakelijk om een werkbare definitie van het begrip armoede te hanteren. Daarbij is het tevens van belang dat die definitie door alle instanties die beleidsmatig met het bestrijden van armoede te maken hebben wordt gehanteerd, zodat eenduidigheid in het beleid gegarandeerd wordt.

In dat kader is het gewenst dat door alle sociale partners een armoedegrens wordt vastgesteld en geaccepteerd. In vele landen is reeds een officiële "poverty line" vastgesteld. Nederland kent een voor de politieke besluitvorming gehanteerd begrip "beleidsmatig minimum".

⁶ Curaçao: US\$ 19.700 (2009), Bahamas US\$: 20.600 (2012), Barbados: US\$ 15.000 (2012) en Trinidad & Tobago: US\$ 14.700. Bron: CBS Curaçao en World Bank.

Het belang van een dergelijke "poverty line" is, zoals reeds naar voren gebracht, gelegen in het feit dat daardoor de doelgroepen scherp in beeld kunnen worden gebracht, zodat het beleid zich efficiënt kan richten op die doelgroepen, en dat daardoor de ernst van de situatie ook kwantitatief kan worden vastgesteld.

Het begrip armoede wordt in dit artikel gedefinieerd in termen van materiële deprivatie. De armoedegrens zoals in 2008 vastgesteld gaat ook van deze dimensie uit.

Het uitgangspunt daarbij is het vaststellen van een aan de lokale behoeften aangepaste absolute (monetaire) armoedegrens. De armoedegrens is hierbij gedefinieerd als het inkomensniveau waarbij een huishouden nog net voldoende middelen kan aanschaffen om een gezond leven te kunnen leiden.

Er zijn andere dimensies van het begrip armoede gedefinieerd, zoals "sociale uitsluiting" door het Nederlandse Sociaal en Cultureel Planbureau en de Wereldbank. De elementen daarvan worden in een aparte censuspublicatie van het CBS verder uitgewerkt, maar hier niet verder opgenomen.

Huishoudinkomen

Armoede treft mensen, maar armoede kan vaak alleen gemeten worden op het niveau van de huishoudens waarvan deze mensen deel uit maken. Het is tenslotte het huishoudinkomen dat wordt aangewend voor de consumptieve uitgaven van alle huishoudleden. Het huishoudinkomen bepaalt daarmee het (materiele) welvaartsniveau van de personen die in het huishouden aanwezig zijn.

Uitgangspunt van de analyse vormt daarom het huishoudinkomen.

Gebruik makend van de inkomensgegevens die personen tijdens de Census hebben opgegeven moeten er een aantal bewerkingen worden uitgevoerd om huishoudens goed met elkaar te kunnen vergelijken. Van personen werd gevraagd om het bruto of netto inkomen over de voorgaande maand op te geven uit de twee belangrijkste bronnen waaruit inkomen is ontvangen. Niet iedereen was bereid of in staat zijn of haar inkomen op te geven. Deze personen werden dan als non-respons aangemerkt voor wat betreft de inkomensvragen.

Voor de analyse zijn collectieve huishoudens (tehuizen, gevangenis etc.) niet meegenomen. Genoemde aantallen zullen daarom niet optellen tot de totale bevolkingsomvang.

Van bruto inkomen naar netto inkomen

Gezien de definitie van armoede die eerder neerkomt op bestedingen van huishoudens dan op inkomen, moet getracht worden het bruto huishoudinkomen te vertalen naar het netto (besteedbaar) inkomen⁷.

Daarom worden de bruto persoonlijke inkomens herleid naar netto inkomens door vermindering met de premies sociale verzekering (AOV en AVBZ), voor zover toepasbaar, en het geldende tarief voor de loon- en inkomstenbelasting. Bij de personen die reeds het netto inkomen hadden opgegeven hoefde deze bewerking niet meer plaats te vinden want in de Census van 2011 werd de mogelijkheid geboden om bruto - of netto inkomens op te geven. In de voorgaande tellingen werd alleen het bruto inkomen gevraagd.

Deze methodiek is natuurlijk slechts een benadering van de werkelijkheid omdat hierbij geen rekening gehouden kan worden met extra aftrekposten die de inkomstenbelasting kent.

⁷ Het besteedbaar inkomen hoeft niet geheel geconsumeerd te worden, een huishouden kan ook een deel sparen. Verondersteld wordt dat huishoudens met een laag inkomen weinig of niet kunnen sparen, zodat het besteedbaar inkomen ook consumptief aangewend wordt.

Van persoonlijk inkomen naar huishoudinkomen

Na berekening om tot netto inkomens te komen zijn de persoonlijke inkomens van alle huishoudleden met een inkomen opgeteld tot het totale huishoudinkomen.

Indien een of meer personen geen inkomen hadden opgegeven (maar wel inkomen hadden), werd het gehele huishouden als non-respons beschouwd.

Ook huishoudens met een huishoudinkomen van 0 zijn uit de berekeningen weggelaten. Hoewel het mogelijk is dat huishoudens in een bepaalde maand geen inkomen kunnen hebben ontvangen is het weglaten van deze huishoudens uit de berekeningen consistent met de gedachte dat de *bestedingen* aan de grond van de armoedeberekeningen liggen. Deze bestedingen worden niet geacht 0 te kunnen zijn.

Standaardisering van het netto huishoudinkomen

Niet alle huishouden zijn gelijk van samenstelling. Zo zijn er alleenstaanden, gehuwden of samenwonenden met of zonder kinderen, meergezinshuishoudingen, elk met meerdere samenstellingsvormen. Daarom wordt het netto huishoudinkomen gestandaardiseerd naar één type huishouden: het eenpersoonshuishouden. Dat gebeurt door middel van het door de OECD (Organization for Economical Cooperation and Development) ontwikkelde equivalentiefactor. Deze methode wordt ook door Eurostat, het statistische bureau van de Europese Gemeenschap toegepast om internationale vergelijkingen te maken. Ieder huishouden krijgt volgens deze methode een schaalfactor die afhankelijk is van het aantal personen in het huishouden. De schaalwaarde wordt bepaald door aan de eerste volwassene in het huishouden de factor 1 toe te kennen, aan iedere volgende persoon van 14 jaar en ouder een factor 0,5 en tenslotte aan elk kind beneden de 14 jaar een factor van 0,3. De som van alle individuele factoren bepaalt de huishoudfactor. Het huishoudinkomen wordt tenslotte gedeeld door deze factor om het gestandaardiseerde huishoudinkomen te verkrijgen.

Inkomensverdeling

Door alle huishoudens in volgorde van laag naar hoog inkomen te rangschikken kunnen vijf groepen van gelijke aantallen huishoudens worden gemaakt, de zogenaamde quintielengroepen. Ieder quintiel bevat 20 procent van alle huishoudens, gerangschikt van laagste inkomens naar hoogste inkomen. Per quintiel wordt het totaalinkomen van alle huishoudens tezamen berekend. Vervolgens wordt het aandeel van elk quintiel in het totaal van alle inkomens over alle groepen berekend.

Tabel 1 geeft de uitkomsten van deze rekenmethode. De uitkomsten voor 2011 zijn vergeleken met de twee voorgaande tellingen.

Bij een perfecte verdeling van de inkomens zou iedere 20 procentgroep ook twintig procent van het totaalinkomen ter beschikking hebben. In werkelijkheid beschikt de armste groep in 2011 slechts over 5 procent van het totaalinkomen, en de rijkste groep over iets minder dan de helft.

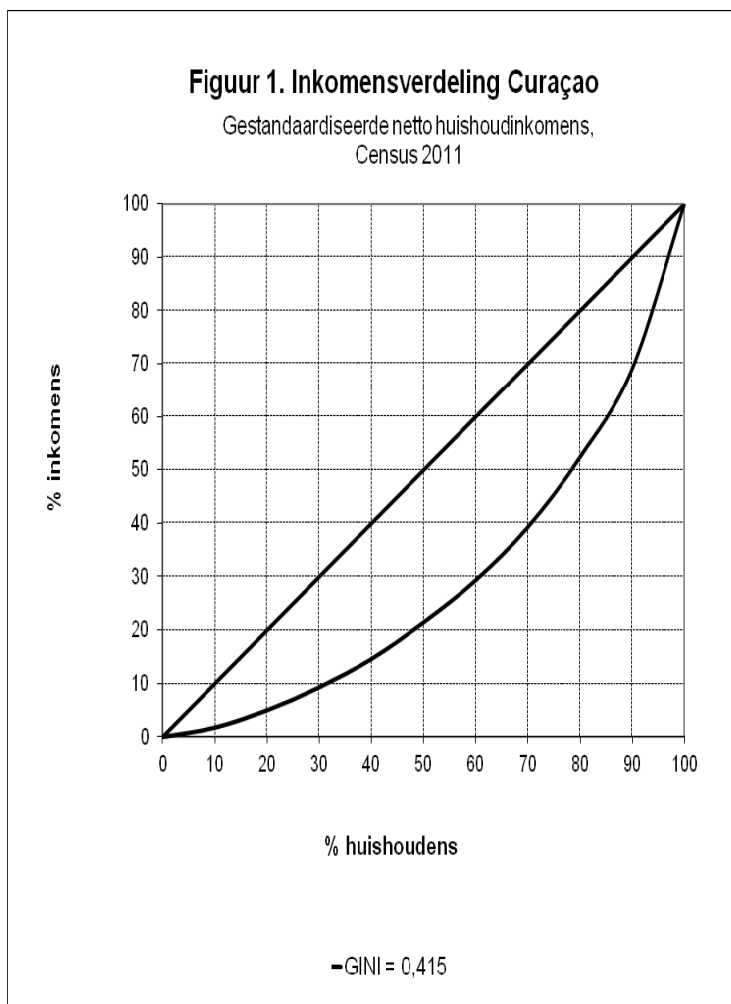
Tabel 1. Inkomensandelen van 20%-huishoudgroepen, Curaçao

	1992	2001	2011
1e (laagste) 20% groep	4	4	5
2e 20% groep	10	9	10
3e 20% groep	16	15	14
4e 20% groep	24	24	23
5e (hoogste) 20% groep	46	47	48
Totaal	100	100	100
verhouding inkomensaandeel hoogste groep t.o.v. laagste groep	10,6	11,4	9,5
GINI	0,412	0,423	0,415

Bron: CBS; gestandaardiseerd netto huishoudinkomen

Een maat om de inkomensongelijkheid te meten is de verhouding van het inkomensaandeel van de rijkste groep huishoudens ten opzichte van dat van de armste huishoudens. Deze factor komt uit op 9,5 in 2011⁸. De groep rijkste huishoudens heeft een inkomen dat bijna tien maal zo hoog is dan dat van de groep armste huishoudens.

De ongelijkheid is vergeleken met 2001 wel verminderd, toen de factor nog 11,4 was.



Een andere ongelijkheidsmaat is de zogenaamde GINI coëfficiënt⁹. Deze maat heeft een waarde tussen 0 (perfect gelijkheid) en 1 (volkomen ongelijk). Hoe lager de coëfficiënt hoe minder ongelijk de inkomensverdeling. De GINI meet de ongelijkheid voor alle inkomensgroepen en is daarom nauwkeuriger dan de gehanteerde maat in de vorige paragraaf. De inkomensongelijkheden zijn volgens de GINI methode in 2011 ook afgenomen in vergelijking met 2001. Aan de ene kant is het inkomensaandeel van de armste groepen en de rijkste groepen toegenomen, maar aan de andere kant is die van de middengroep afgenomen. Hierdoor is de afname niet zo groot.

De resultaten van de Census van 1992 tonen aan dat bovenstaande ontwikkeling al langer aanhoudt: een dalend aandeel van de middengroep en een toenemend aandeel van de rijkste groep.

⁸ Het verschil is berekend op onafgeronde cijfers.

⁹ Naar de Italiaanse Statisticus Corrado Gini die deze methode van meting van inkomensongelijkheid heeft ontwikkeld. De GINI meet het oppervlakte tussen de Lorenzcurve en de rechte lijn van de perfecte inkomensverdeling en deelt deze door de totale oppervlakte bij perfecte inkomensverdeling.

In de grafiek is voor Curaçao de zogenaamde Lorenz-curve weergegeven. Deze is de kromme lijn in het onderste deel van de grafiek die (cumulatief) aangeeft welk deel van de huishoudens welk deel van het totaalinkomen tot hun beschikking heeft. De rechte lijn geeft de situatie weer indien er sprake zou zijn van een perfecte inkomensverdeling. De GINI coëfficiënt is de verhouding tussen de oppervlakte van het gebied dat zich bevindt tussen de Lorenz-curve en de rechte lijn en het oppervlakte van de onderste driehoek in haar geheel.

In tabel 2 wordt de factor inkomensaandeel 20% hoogste groep ten opzichte van het inkomensaandeel van de 20% laagste groep vergeleken tussen een aantal Latijnsamerikaanse landen en een selectie van hoge-inkomenslanden. Opvallend zijn de grote fluctuaties tussen de verschillende landen in de regio, van hoge factoren voor landen als Bolivia, Haïti en Honduras, tot beduidend lagere factoren voor landen als Nicaragua, Jamaica en St. Lucia, die net als Curaçao een factor beneden de 10 hebben.

Deze factoren zijn vergelijkbaar met hoge-inkomen landen als de Verenigde Staten en het Verenigd Koninkrijk, maar zijn hoger dan in landen zoals Nederland en Duitsland.

Tabel 2. Inkomens aandelen hoogste en laagste quintielen, internationale vergelijking					
	jaar van waarneming	Laagste 20%	Hoogste 20%	verhouding hoogste / laagste	
Latijns-Amerika en Cariben					
Argentinië	2010	4,4	49,4	11,2	
Bolivia	2008	2,1	59,3	28,2	
Brazilië	2009	2,9	58,6	20,2	
Chili	2009	4,3	57,7	13,4	
Colombia	2010	3,0	60,2	20,1	
Costa Rica	2009	3,9	55,9	14,3	
Curaçao	2011	5,0	47,6	9,5	
Dom. Republiek	2010	4,7	52,8	11,2	
Ecuador	2010	4,3	53,8	12,5	
El Salvador	2009	3,7	53,1	14,4	
Guatemala	2006	3,1	60,3	19,5	
Haïti	2001	2,4	63,4	26,4	
Honduras	2009	2,0	59,9	30,0	
Jamaica	2004	5,4	51,6	9,6	
Mexico	2010	4,9	52,8	10,8	
Nicaragua	2005	6,2	47,2	7,6	
Panama	2010	3,3	56,4	17,1	
Paraguay	2010	3,3	56,4	17,1	
Peru	2010	3,9	52,6	13,5	
St. Lucia	1995	5,2	48,3	9,3	
Suriname	1999	3,2	56,9	17,8	
Uruguay	2010	4,9	50,9	10,4	
Venezuela	2006	4,3	49,4	11,5	
Hoog-inkomen landen					
Nederland	1999	7,6	38,7	5,1	
Verenigd Koninkrijk	1999	6,1	44,0	7,2	
Verenigde Staten	2000	5,4	45,8	8,5	
Duitsland	2000	8,5	36,9	4,3	

Bron: CBS Curaçao en World Bank

Head Count Index en Poverty Gap Index

De Wereldbank en ook de Verenigde Naties hanteren een aantal armoedeindicatoren die de mate van armoede in een land weergeven. Een tweetal indicatoren zijn in dit verband de zogenaamde “Head Count Index” en de “Poverty Gap Index”.

De “Head Count Index” geeft het aandeel personen weer die beneden de armoedegrens leven. De “Poverty Gap Index” probeert daarnaast aan te geven wat het inkomenstekort is die dit deel van de bevolking verhindert om boven de armoedegrens uit te stijgen. Daartoe wordt het gezamenlijke inkomenstekort van alle arme personen gedeeld door de totale bevolking. Als percentage berekend geeft de index aan welk percentage iedereen van zijn inkomen zou moeten overdragen om het inkomenstekort van de armen op te heffen.

De algemene formule voor beide “Poverty indices” is als volgt:

$$P(\alpha) = \frac{1}{n} \sum_{i=1}^q \left(1 - \frac{y_i}{\pi} \right)^\alpha$$

waarbij q de omvang van de bevolking onder de armoedegrens is, n de totale bevolking, y het inkomen van de persoon onder de armoedegrens, π de armoedegrens en α de parameter die het type index bepaalt.

Indien α gelijk aan 0 is, dan is de formule gelijk aan de “Head Count Index”. Is α gelijk aan 1 dan wordt de formule de “Poverty Gap Index”.

Een bijzondere vorm van de “Poverty Gap Index” wordt verkregen door α gelijk aan 2 te maken. Daarbij wordt het verschil tussen het inkomen en de armoedegrens gekwadraterd. Deze zogenaamde “Foster-Greer-Thorbecke” (FGT2) index heeft als extra eigenschap dat aan de armste van de armen extra weging wordt gegeven, want hoe verder verwijderd van de armoedegrens hoe meer weging aan het inkomenstekort van die persoon wordt gegeven. De FGT2 index geeft daardoor beter inzicht in de diepte van de armoede.

Teneinde deze indices te kunnen berekenen is het noodzakelijk te berekenen welke huishoudens onder de armoedegrens vallen. Daarvoor wordt gebruik gemaakt van de officiële armoedegrens zoals door het CBS in 2008 gepubliceerd. Daarvoor moet de uitkomst eerst worden aangepast met de prijsontwikkelingen die zich tussen augustus 2008 en maart 2011 (de rapportagemaand zoals gehanteerd bij de inkomensvragen in de Census) hebben afgespeeld.

De armoedegrens van 2008 werd voor een eenpersoonshuishouden berekend op een maandbedrag van NAF. 1.045,-. Indexering hiervan met de prijsontwikkelingen tussen augustus 2008 en maart 2011 op basis van het consumenten prijsindexcijfer levert een armoedegrens op van NAF. 1080,- voor de Census van 2011. Terugrekenen naar de Census van 2001 levert een armoedegrens op van NAF. 830,-. Voor de Census van 1992 komt de armoedegrens uit op NAF. 647,-

Vermeld moet worden dat het indexerend van de armoedegrens over een langere tijdsperiode niet aanbevelenswaardig is. Consumptiepatronen veranderen in de loop van de tijd hetgeen tot aanpassingen in de componenten en onderlinge wegingen van het rekensysteem zal leiden. De hierna volgende gegevens voor de oudere censusjaren dienen daarom met de nodige voorzichtigheid bekeken te worden.

In tabel 3 worden de resulterende armoede indicatoren voor de drie censusjaren vermeld.

In 2011 bevindt zich een kwart van de huishoudens beneden de armoedegrens. Ten opzichte van de vorige tellingen is dit een behoorlijke afname.

Een mogelijke verklaring hiervoor kan zijn dat de gemiddelde huishoudgrootte in de lagere inkomensklassen is afgenomen. Tussen 2001 en 2011 is de gemiddelde huishoudgrootte van de groep huishoudens met het laagste inkomen gedaald van 3,2 naar 2,6. Ook in de daarop volgende groep neemt de huishoudgrootte in vergelijkbare mate af. Tegelijkertijd blijft het aantal inkomenstrekkingen per huishouden in dezelfde periode ongeveer gelijk. Een huishouden kan daardoor eerder boven de armoedegrens uitkomen.

Uit tabel 3 valt op te maken dat het inkomenstekort van arme huishoudens tussen 1992 en 2011 aanzienlijk is geslonken. Ook de diepte van het inkomenstekort is flink afgenomen. Arme huishoudens bevinden zich in 2011 minder ver onder de armoedegrens dan in de voorgaande censusjaren.

Niettegenstaande de afname in het percentage huishoudens beneden de armoedegrens is het aandeel nog steeds hoog te noemen. Het probleem van de armoede blijft in Curaçao aan de orde.

In tabel 4 wordt een vergelijking met andere landen in de regio gemaakt. Curaçao neemt daarin een middenpositie in, samen met landen als Panama, Peru en Venezuela. Veel lagere indices zijn te vinden voor Bahamas, Chili en Uruguay. Meer dan de helft van de huishoudens van Bolivia, Haïti, Honduras en Mexico bevindt zich onder de armoedelijn.

Bedacht moet evenwel worden dat de hier gepresenteerde indices berekend zijn met behulp van de nationale armoedegrenzen. Deze grenzen kunnen voor ieder land verschillend zijn naar gelang de methode van vaststelling van de armoedegrens. De Verenigde Naties en de Wereldbank hanteren daarom geharmoniseerde armoedegrenzen in de vorm van koopkracht gecorrigeerde pariteiten ("PPP: Purchasing Power Parities").

Het nadeel van deze methode is echter dat voor alle landen een uniforme grens getrokken wordt van bijvoorbeeld PPP\$ 2,- per persoon per dag. Voor landen met hogere inkomens is dit niet realistisch¹⁰.

	Headcount Index	Poverty Gap Index	FGT2 Index
2011	25,1	8,9	4,2
2001	33,7	14,8	8,3
1992	36,8	16,0	9,2

Bron: CBS Curacao

	index	jaar van waarneming
Bahamas	9,3	2001
Bolivia	51,3	2009
Brazilië	21,4	2009
Chili	14,4	2011
Colombia	32,7	2012
Costa Rica	20,3	2012
Curaçao Dom.	25,1	2011
Republiek	40,9	2012
Ecuador	27,3	2012
El Salvador	34,5	2011
Guatemala	53,7	2011
Haïti	77,0	2001
Honduras	60,0	2010
Jamaica	17,6	2010
Mexico	52,3	2010
Nicaragua	42,5	2009
Panama	27,6	2011
Paraguay	32,4	2011
Peru	25,8	2012
Uruguay	8,4	2012
Venezuela	25,4	2012

Bron: CBS en World Bank: nationale armoedegrenzen

¹⁰ Voor Curaçao is alleen nog maar een voorlopige PPP (koopkrachtpariteit) beschikbaar. Gebruik makend van de reguliere wisselkoersen komt de armoedegrens van NAF. 1.080,- per capita uit op bijna \$ 8,-. Ook al is dit bedrag dus geen koopkrachtpariteit, de hoogte geeft wel aan dat PPP\$ 2,- erg laag is.

Armoede en enkele huishoudkenmerken

Een aantal kenmerken van huishoudens zullen hieronder beschreven worden in het licht van hun relatie met de armoedegrens. Veel variabelen zijn onderling gerelateerd, maar daar wordt in dit artikel niet verder op ingegaan¹¹.

Tabel 5.1. Percentages huishoudens onder de armoedegrens naar enkele huishoudkenmerken, Curaçao, 2011

Huishoud-grootte	% beneden de armoedegrens	Aantal kinderen	% beneden de armoedegrens	Geslacht hoofd	% beneden de armoede-grens	Economische status hoofd	% beneden de armoede-grens
1	32,2	0	23,1	man	17,5	werkend	16,4
2	20,2	1	25,2	vrouw	34,8	werkzoekend	67,4
3	20,9	2	26,4			niet actief	36,3
4	21,5	3	39,0				
5	29,3	4	56,5				
6+	39,2	5	66,3				
		6+	69,0				

Tabel 5.2. Percentages huishoudens onder de armoedegrens naar enkele huishoudkenmerken, Curaçao, 2011

burgerlijke staat hoofd	% beneden de armoedegrens	Eerste bron van inkomen hoofd	% beneden de armoedegrens	Opleidings-Niveau ² hoofd	% beneden de armoedegrens
ongehuwd	31,8	werk	16,0	primair of minder	41,9
gehuwd	16,4	AOV	46,6	secundair, eerste	29,2
weduwe/weduwenaar	31,0	pensioen	9,7	secundair, tweede	14,3
gescheiden	18,8	Uitkering ¹	82,3	tertiair, eerste	4,3
				tertiair, tweede	3,0

¹ Onderstandsuitkering
² Onderwijsniveau's:
 Primair: lagere school, funderend onderwijs
 Secundair, eerste fase: vsbo, mavo, lts
 Secundair, tweede fase: sbo, mts, havo, vwo
 Tertiair eerste fase: hbo
 Tertiair tweede fase: wo, postdoctoraal

Er is een duidelijke relatie tussen huishoudgrootte en huishoudinkomen. Alleenstaanden en grotere huishoudens, van vijf personen en meer, hebben een grotere kans om onder de armoedegrens te vallen.

Ook het kindertal binnen het huishouden doet de kans om onder de armoedegrens te komen toenemen. Vanaf drie kinderen neemt het percentage huishoudens onder de armoedegrens snel toe. Bij vier of meer kinderen zijn al meer dan de helft van het aantal huishoudens onder de grens.

Huishoudens waar een vrouw het hoofd is, hebben een dubbel zo grote kans (35% t.o.v. 17%) om arm te zijn dan wanneer het hoofd een man is. Deze omstandigheid heeft er alles mee te maken dat bij een gehuwd echtpaar de man traditioneel als hoofd wordt aangemerkt. Indien een vrouw het hoofd is, is er vaak sprake van een ongehuwde vrouw die naast de zorg voor het inkomen ook de zorg voor de kinderen heeft.

¹¹ In de nog te verschijnen Censusplicatie "Inkomensverdeling en armoede" zullen deze relaties wel verder worden uitgewerkt.

Vooral huishoudens met een hoofd dat werkzoekend is lopen gevaar in armoede terecht te komen. Tweederde van deze huishoudens bevinden zich beneden de armoedegrens. Dat is dubbel zo vaak als wanneer het hoofd economisch niet actief is. In deze laatste groep zijn veel ouderen. De kans op armoede is net 16 procent voor huishoudens waar het hoofd een baan heeft.

In de groep huishoudens waar het hoofd een baan heeft is het percentage arme huishoudens weliswaar laag, maar omdat deze groep verreweg het grootst is, is het aantal arme huishoudens vergelijkbaar met het aantal huishoudens met een niet actief hoofd. Beleidsmatig moet de groep werkende hoofden van huishoudens daarom ook niet veronachtzaamd worden.¹²

Het percentage huishoudens onder de armoedegrens is hoger bij ongehuwde en verweduwde hoofden van die huishoudens, meer dan 30 procent, terwijl bij gehuwde en gescheiden hoofden de percentages veel minder zijn: 16 en 19 procent.

Als de belangrijkste bron van inkomen van het hoofd van het huishouden een baan is, heeft circa 16 procent van die huishoudens een huishoudinkomen beneden de armoedegrens. Dat is een veel lager percentage dan wanneer de AOV of een uitkering als belangrijkste bron wordt opgegeven (resp. 47 en 82%). Toch is die 16 procent niet het laagste percentage, want bij huishoudens waar het hoofd een pensioen als eerste inkomen heeft, is nog geen tien procent arm.

Interessant is om ook het tweede inkomen van het hoofd in beschouwing te nemen.

- Bij de huishoudens die onder de armoedegrens vallen blijkt dat het hoofd vrijwel nooit een tweede inkomen heeft.
- Bij huishoudens die boven de armoedegrens uitkomen, blijkt dat van de hoofden die inkomen uit werk als eerste bron aangeven, circa 80 procent geen aanvullend inkomen hebben. De rest, 20 procent, kan dit eerste inkomen aanvullen met een pensioenuitkering, AOV of een tweede baan. Indien AOV het primaire inkomen is heeft 40 procent van de hoofden een aanvullend inkomen uit pensioen of een bijbaan.

Bij hoofden van huishoudens die als belangrijkste bron van inkomen pensioen ontvangen, ontvangt bijna 60 procent ook AOV. Opvallend is dat circa 30 procent aangeeft geen tweede inkomen te ontvangen.

Hoe hoger de opleiding van het hoofd van het huishouden, hoe kleiner de kans dat het huishouden in armoede geraakt. Als het hoofd slechts primair onderwijs of minder heeft gevolgd, is de kans op armoede meer dan 40 procent. Met een hoge opleiding is de kans gering: 3 procent bij een universitaire studie.

¹² De ILO (International Labour Organization) omschrijft deze situatie als de "working poor" en benadrukt in de meer recente jaren dat ook aan deze groep de nodige aandacht geschonken moet worden.

Geografische spreiding

Voor de Census van 2011 is de spreiding van de armoede over zones nader bekeken. Per geografische eenheid is het percentage huishoudens dat een inkomen heeft beneden de in dit artikel gehanteerde armoedegrens berekend. In tabel 6 worden de zones met de laagste en hoogste percentages huishoudens beneden de armoedegrens weergegeven¹³.

In Curaçao komen de hoogste percentages huishoudens met een inkomen beneden de armoedegrens voor in de zones Fortuna en Tera Pretu. Meer dan de helft van de huishoudens in deze zones leven beneden de armoedegrens. De minste arme huishoudens zijn te vinden in Spaanse Water en Mahaai.

Tabel 6. Zones met de laagste en hoogste percentages huishoudens onder de armoedegrens, Census 2011

Laagste	
Spaanse Water	5,1%
Mahaai	7,9%
Zeelandia	8,7%
Rancho	11,9%
Seru Lora	14,3%
Koraal Partier	14,4%
Labadera	14,6%
Saliña	15,5%
Groot Piscadera	16,4%
Groot Kwartier	16,8%
Hoogste	
Koraal Specht	37,0%
Wishi	37,9%
Rosendaal	38,3%
Berg Altena	39,2%
Kanga/Dein	39,7%
Flip	42,6%
Otrobanda	42,9%
Scharloo	46,0%
Tera Pretu	50,6%
Fortuna	52,4%

¹³ Zones met zeer weinig inwoners zijn niet meegenomen. Voor een compleet overzicht van alle zones wordt verwezen naar de census pagina's van de website van het CBS.

Conclusies

De armoede-indicatoren zoals die met behulp van de censusgegevens zijn te berekenen tonen voor Curaçao aan dat de inkomensverdeling tussen 2001 en 2011 iets minder scheef is geworden. Het inkomensaandeel van de armste huishoudens is gestegen, maar het aandeel van de middengroepen is gedaald. Tussen 2001 en 1992 was er juist sprake van een toegenomen scheefheid in de inkomensverdeling.

Het aandeel van de rijkste groep huishoudens is in de periode 1992-2011 gestaag toegenomen.

Het aandeel huishoudens onder de armoedegrens is gestaag gedaald tussen 1992 en 2011, en het inkomens-tekort is ook minder geworden. Toch blijft het probleem van de armoede op basis van de hier gebruikte indicatoren in Curaçao groot. Nog steeds zijn een kwart van de huishoudens als arm te typeren.

De grootte van het huishouden en het aantal kinderen in het huishouden zijn van invloed op de kans om beneden de armoedegrens te vallen. Hoe meer kinderen (vooral 3 of meer) en hoe groter het huishouden (vooral 5 en groter) hoe vaker het huishouden onder de armoedegrens valt.

Bepalende factoren voor armoede zijn verder een lage opleiding van het hoofd van het huishouden en een slechte economische positie - vooral werkzoekend en in mindere mate economische niet actief - van hem of haar. Het geslacht van het hoofd van het huishouden speelt ook een duidelijke rol: bij een vrouw als hoofd is het percentage dubbel zo hoog als bij een man als hoofd. Een vrouw als hoofd komt vooral voor bij ongehuwde moeders en alleenstaande (oudere) vrouwen. Beiden zijn kwetsbaarder in vergelijking met een mannelijk hoofd.

Een inkomen uit werk of pensioen beschermt beter tegen armoede dan inkomens uit AOV en uitkeringen. Van de huishoudens waar het hoofd alleen maar een uitkering ontvangt valt 80 procent onder de armoedegrens. Indien het hoofd vooral is aangewezen op AOV valt het huishouden in bijna de helft van de gevallen onder de armoedegrens.

Toch is de groep huishoudens waar het hoofd werkt en een huishoudinkomen beneden de armoedegrens heeft, in aantallen gezien net zo groot als de groep waar het hoofd alleen maar een AOV krijgt en een huishoudinkomen beneden de armoedegrens heeft.

Regionaal gezien komt Curaçao terecht in de middenmoot wat het percentage huishoudens onder de armoedegrens betreft. Voor wat de inkomensongelijkheid betreft behoort Curaçao in de regio tot de landen die het beter doen. Internationale vergelijkingen zijn evenwel moeilijk omdat landen verschillen in gebruikte methoden en omdat lokale situaties verschillen. Daarnaast is niet voor alle - voor Curaçao interessante landen - informatie beschikbaar.

In Curaçao komen veel zones voor met een hoog percentage huishoudens met een inkomen beneden de armoedegrens. Vooral Fortuna springt er in ongunstige zin uit. De situatie is niet veel beter in zones als Flip, Otrabanda, Scharloo en Tera Pretu. Lage percentages arme huishoudens zijn te vinden in de wijken Spaanse Water, Mahaai en Zeelandia. Deze uitkomsten zijn niet verrassend te noemen, doordat ook alle voorgaande volkstellingen eenzelfde beeld schetsten.

Human Development Index (HDI)

Berekening van de voorlopige Human Development Index (HDI) voor Curaçao

Leander Kuijvenhoven

Inleiding

De Human Development Index (HDI) is een indicator die ontwikkeld is door het United Nations Development Programma (UNDP). Het heeft als doel het meten en het vergelijken van de welvaartsontwikkeling van landen in internationaal perspectief.

De HDI is een samenvattende maat (index) van enkele belangrijke dimensies op het gebied van de menselijke ontwikkeling. Deze dimensies zijn:

- *volksgezondheid*
- *kennis*
- *levensstandaard.*

Voor elke dimensie zijn er één of meerdere basisindicatoren en een dimensie-index. De basisindicatoren zijn:

- *levensverwachting bij geboorte (dimensie volksgezondheid)*
- *gemiddelde aantal jaren onderwijs en verwachte jaren van onderwijs (dimensie kennis)*
- *de GNI per capita per jaar (PPP in dollars) (dimensie levensstandaard).*

Uit de drie dimensie-indexen wordt de HDI berekend.

De berekening van de HDI bestaat uit twee delen: (1) Het maken van de afzonderlijke dimensie indices en (2) het samen nemen van de subindices om tot de (samengestelde) HDI te komen.

In 2005 werd voor het eerst een experimentele HDI waarde voor de Nederlandse Antillen berekend. Hierbij moet opgemerkt worden dat de methodologie voor de berekening van de HDI sinds 2010 grondig veranderd is. Dat betekent dat de HDI van voorgaande jaren niet zonder meer vergeleken kan worden met de HDI van de jaren daarna.

In dit stuk wordt beschreven op welke manier we kunnen komen tot een voorlopige waarde voor de Human Development Index (HDI) voor Curaçao. In de toekomst zal een meer definitieve berekening volgen.

De constructie van de HDI

Het maken van de dimensie indices

Het is van belang om de dimensie indicatoren te transformeren naar indices met waarden tussen de 0 en 1. Hiervoor zijn de minimale en maximale waarden van de indices nodig zoals die internationaal zijn geregistreerd. De maximale waarden zijn de hoogste waarden die zijn waargenomen in de tijdsperiode (1980-2012) voor alle landen. De minimale waarden zijn waarden die minimaal nodig zijn voor levensbehoud. De minimale waarden zijn: 20 jaar voor de levensverwachting, 0 jaar voor de gemiddelde jaren onderwijs en verwachte jaren onderwijs en 100 dollar voor de inkomensindex. De maximale waarde zijn: 83,6 jaar voor de levensverwachting, 13,3 jaar voor de gemiddelde jaren onderwijs en 18,0 verwachte jaren onderwijs en 87478 U\$ voor de GNI per capita per jaar (PPP in dollars).

Gebruikte bronnen en waardes voor de indices

Levensverwachtingsindex

De levensverwachtingsindex is berekend op basis van de levensverwachtingcijfers van het Centraal Bureau voor de statistiek voor 2012. De levensverwachting is 77,8. De levensverwachtingsindex is 0,909.

Onderwijsindex

De onderwijs-index wordt gemeten door twee subindices:(1) het gemiddelde aantal jaren gevolgd onderwijs voor 25 jarigen en (2) verwachte aantal jaren onderwijs voor kinderen die de leeftijd hebben om naar school te gaan. Subindex (1) wordt berekend op basis van opleidingsniveau gegevens afkomstig uit de census en/of enquêtes. Subindex (2) is gebaseerd op deelname gegevens van alle leeftijden voor alle onderwijsniveau's voor alle personen die de officiële schoolleeftijd hebben. Voor details zie Barro & Lee (2010). Preliminare berekeningen komen uit op 10 jaren voor het gemiddeld aantal jaren gevolgd onderwijs; 13 jaren is het verwachte aantal jaren onderwijs. De onderwijsindex is dan gelijk aan 0,759.

Inkomensindex

Op basis van een voorlopig cijfer voor 2011 is GNI (PPP in dollars) 15409. De inkomensindex is dan 0,744.

Het samen nemen van de subindices om tot de HDI te komen

Hieronder worden de onderdelen afzonderlijk, de subindices, en de uiteindelijke indices berekend om zo te komen tot de HDI van Curaçao voor 2012.

$$\text{Levensverwachtingsindex} = (77,8-20)/(83,6-20) = 0,909$$

$$\text{Gemiddelde jaren onderwijs index} = (10-0)/(13,3-0) = 0,752$$

$$\text{Verwachte jaren onderwijs index} = (13-0)/(18,0-0) = 0,722$$

$$\text{Onderwijsindex} = (\text{sqrt}(0,752 * 0,722)-0)/(0,971-0) = 0,759$$

$$\text{Inkomensindex} = (\ln(15409)-\ln(100))/(\ln(87478)-\ln(100)) = 0,744$$

$$\text{HDI} = (0,909 * 0,759 * 0,744)^{(1/3)} = 0,801$$

Conclusie

Op basis van de HDI van 0,801 kunnen we Curaçao beschouwen als een land met een hoge welvaartsontwikkeling. Ter vergelijking, de Verenigde Staten heeft een HDI van 0,937, Nederland heeft een HDI van 0,921, Trinidad en Tobago heeft een HDI van 0,760, Barbados heeft een HDI van 0,825 en Jamaica scoort 0.730. De HDI van Latijns Amerika en het Caribische gebied is 0,741.

Er moeten echter verschillende kanttekeningen geplaatst worden bij de HDI. De HDI is namelijk nooit bedoeld geweest als een alleszeggende uiteindelijke maat voor welzijnsontwikkeling. Het is ontworpen als een partiële maat die gebruik maakt van niet geheel perfecte indicatoren. Het is eerder een startpunt voor een discussie over wat ontwikkeling van een land betekent in plaats van een eindpunt (Klugman, Rodriguez, Choi, 2011).

Enkele belangrijke beperkingen van de HDI zijn dat

- a) deze indicator een samengestelde indicator is. Men dient de waarde van de afzonderlijke indicatoren voor volksgezondheid, kennis en levensstandaard niet uit het oog te verliezen.
- b) deze indicator gemiddelde waarden – voor zowel de HDI als voor de afzonderlijke indicatoren -voor de gehele bevolking weergeeft. Hierdoor wordt geen inzicht verkregen in de mate van ongelijkheid van menselijke ontwikkeling binnen een bepaald land.

Om hieraan tegemoet te komen is enige jaren geleden de Inequality-adjusted HDI (IHDI) geïntroduceerd. Het betreft een relatief complexe methodologie welke tevens de beschikbaarheid van relevante datasets vereist. In de nabije toekomst zal het CBS deze nieuwe indicator nader verkennen op de mogelijkheid om deze voor Curaçao te berekenen.

Literatuurlijst

Barro, R.J. and J.W. Lee (2010). "A New Data Set of Educational Attainment in the World, 1950-2010." NBER Working Paper No. 15902, National Bureau of Economic Research, Massachusetts.

UNDP, Human Development Report 2013. The Rise of the South. Human Progress in a Diverse World

Klugman, J., Rodriguez, F., Hyung-Jin Choi., Human Development Research Paper 2011/01. The HDI 2010: New Controversies, Old Critiques.

Resultaten Arbeidskrachtenonderzoek 2013 Curaçao

Werkloosheidspercentage naar 13,0 procent gestegen

Zaida Lake

Inleiding

In oktober 2013 heeft het Centraal Bureau voor de Statistiek een Arbeidskrachten onderzoek (AKO) in Curaçao gehouden. Het AKO is een steekproef onderzoek onder huishoudens met als doel de recente ontwikkelingen op de arbeidsmarkt te meten.

De belangrijkste concepten in dit onderzoek zijn het werkloosheidspercentage, de ontwikkeling van de werkende bevolking, de ontwikkeling van de werkzoekende bevolking en de participatiegraad. Het onderzoek wordt normaliter elk jaar gehouden. In 2010 is geen AKO gehouden vanwege voorbereidingen van de Census en in 2012 is wegens gebrek aan fondsen ook geen AKO uitgevoerd.

Het is belangrijk om voor ogen te houden dat de ontwikkelingen in deze publicatie steeds een periode van 2 jaren bestrijken.

De resultaten betreffen de situatie per *september/oktober* 2013, en worden steeds met de resultaten van *september/oktober* 2011 vergeleken. Het zijn dus *momentopnamen* van *netto* resultaten die niets zeggen over ontwikkelingen die zich *tussen* de verschillende categorieën (werkend, werkzoekend, niet actief) *gedurende* de periode hebben voorgedaan.

Het kan voorkomen dat vanwege afrondingsverschillen cijfers in de verschillende tabellen niet in zijn geheel met elkaar overeenkomen. De verschillen zijn echter minimaal en hebben geen effect op de resultaten.

Methodologie

Betrouwbaarheid en onnauwkeurigheid

Het Arbeidskrachtenonderzoek is een steekproefonderzoek waarbij huishoudens van Curaçao worden geïnterviewd.

Voor de steekproef geldt een onnauwkeurigheidsmarge van 1,40 procentpunten aan beide zijden, bij een betrouwbaarheid van 95 procent. Dit betekent dat het werkloosheidspercentage geschat wordt op 13,8 procent met een onnauwkeurigheidsmarge van plus of min 1,40 procentpunten. Om deze betrouwbaarheid te handhaven wordt tijdens de uitvoeringsfase van het onderzoek ernaar gestreefd om de non-respons zo laag mogelijk te houden.

Non-respons en ophoging

De ervaring heeft uitgewezen dat bij de AKO's kleine huishoudens met 1 of 2 werkenden onderschat worden. Bewoners van kleine huishoudens met 1 of 2 werkenden zijn vaak moeilijk thuis aan te treffen.

Dit heeft een systematische onderschatting van het aantal werkenden in de steekproef tot gevolg. Om hiervoor te corrigeren wordt aan het aantal werkenden in de steekproef een extra gewicht van 3,6 procent toegekend vóór ophoging naar de totale bevolking. Bij de ophoging naar de totale bevolking wordt rekening gehouden met de structuur (leeftijd en geslacht) van de bevolking.

De steekproefresultaten worden opgehoogd met de laatst beschikbare bevolkingscijfers. De bevolkingscijfers worden berekend aan de hand van de mutatiecijfers bij het bevolkingsregister. Deze zijn naast geboorte, sterfte en migratie ook administratieve correcties. De bevolking per oktober 2013 betreft de bevolking exclusief de bewoners binnen instituten.

Steekproeftrekking

De steekproef van het AKO is een systematische steekproef met een aselect begin. Het steekproefkader is het adressenbestand van het bevolkingsregister. De steekproefgrootte is berekend op 2250 adressen. Om te compenseren voor non-respons is bij de trekking van de steekproef met het verwachte non respons percentage "oversampled" naar 2600 adressen.

Veldwerk

De veldwerkperiode van het AKO duurt ongeveer 1 maand. De interviews worden afgenomen door 37 interviewers. Uitgangspunt is dat alle leden van het huishouden met behulp van een vragenlijst 'face-to-face' worden ondervraagd. De leden van 15 jaar en ouder worden over hun huidige situatie op de arbeidsmarkt ondervraagd.

Ook kleine kinderen en ouderen die niet (meer) economisch actief zijn, worden in het onderzoek betrokken. Aan het eind van de veldwerkperiode worden de resultaten tot statistieken gecompileerd.

Vergelijkbaarheid

Op 31 juli 2012 is op basis van de Census de definitieve bevolkingsomvang per Censusdatum (26 maart 2011) vastgesteld. Uitgaande van dit cijfer heeft het CBS in augustus 2012 herberekeningen uitgevoerd van het bevolkingscijfer per meetmoment van het AKO.

Om de arbeidsmarkt cijfers uit 2009 vergelijkbaar te maken met die van 2013, is de bevolking van 2009 herberekend en consequent dus ook de arbeidsmarkt cijfers uit het AKO. De AKO cijfers van 2009 in deze publicatie vervangen eerder gepubliceerde cijfers. Dit impliceert tevens dat de cijfers van vóór 2009 niet helemaal vergelijkbaar zijn.

Definities

Werkenden:

alle personen van 15 jaar en ouder met een baan of een eigen bedrijf of alle personen die in de week voorafgaand aan het onderzoek 4 uur of meer hebben gewerkt tegen betaling.

Werkzoekenden:

alle personen van 15 jaar en ouder die tijdens het onderzoek zonder werk zijn, op zoek zijn naar werk óf een eigen bedrijf willen beginnen, de maand voorafgaand aan het onderzoek actief naar werk hebben gezocht en binnen 2 weken kunnen beginnen te werken óf een eigen bedrijf starten.

Economisch niet actieven:

alle personen van 15 jaar en ouder die noch werken, noch op zoek zijn naar werk.

Beroepsbevolking:

de werkenden en de werkzoekenden tezamen, ook wel de economisch actieve bevolking genoemd.

Werkloosheidspercentage:

het aantal werkzoekenden als aandeel van de beroepsbevolking.

Jeugdwerkloosheidspercentage:

het werkloosheidspercentage van de personen in de leeftijd van 15 tot en met 24 jaar.

Participatiegraad:

de verhouding van de beroepsbevolking tot de totale bevolking en is een graadmeter voor de participatie aan het economisch verkeer.

Bevolking:

het betreft in het AKO de bevolking exclusief de bewoners binnen instituten.

Resultaten

Tabel 1 geeft zowel de totale resultaten als resultaten naar geslacht weer. In tabel 2 zijn de resultaten uitgesplitst naar leeftijd.

Tabel 1. Ontwikkeling van de bevolking en van de beroepsbevolking oktober Curaçao.					
<i>Totaal</i>		<i>Oktober 2011</i>	<i>Oktober 2013</i>	<i>Mutaties</i>	<i>Procentuele mutaties</i>
1	Werkend	62042	63493	1451	2,3
2	Werkzoekend	6721	9512	2791	41,5
(1+2) 3	Beroepsbevolking	68763	73005	4242	6,2
4	Economisch niet actief	50034	48797	-1237	-2,5
5	Bevolking 15jr.+	118797	121802	3005	2,5
	Bevolking 0-14	29061	28980	-81	-0,3
6	Totale bevolking	147858	150782	2924	2,0
				<i>Procentpunten</i>	
(3:6) 7	Participatiegraad (%)	46,5	48,4	1,9	
(3:5) 8	Participatiegraad 15plus	57,9	59,9	2,1	
(2:3) 9	Werkloosheidspercentage (%)	9,8	13,0	3,3	
(1:6) 10	Werkend/Totale bevolking (%)	42,0	42,1	0,1	
(1:5) 11	Werkend/Bevolking 15plus (%)	52,2	52,1	-0,1	
Tabel 2. Mannen					
		<i>Oktober 2011</i>	<i>Oktober 2013</i>	<i>Mutaties</i>	<i>Procentuele mutaties</i>
1	Werkend	29700	31350	1650	5,6
2	Werkzoekend	2721	3671	950	34,9
(1+2) 3	Beroepsbevolking	32421	35021	2600	8,0
4	Economisch niet actief	19705	18716	-989	-5,0
5	Bevolking 15jr.+	52126	53737	1611	3,1
	Bevolking 0-14	14922	14868	-54	-0,4
6	Totale bevolking	67048	68605	1557	2,3
				<i>Procentpunten</i>	
(3:6) 7	Participatiegraad (%)	48,4	51,0	2,7	
(3:5) 8	Participatiegraad 15plus	62,2	65,2	3,0	
(2:3) 9	Werkloosheidspercentage (%)	8,4	10,5	2,1	
(1:6) 10	Werkend/Totale bevolking (%)	44,3	45,7	1,4	
(1:5) 11	Werkend/Bevolking 15plus (%)	57,0	58,3	1,4	

Vrouwen					
		Oktober 2011	Oktober 2013	Mutaties	Procentuele mutaties
1	Werkend	32342	32143	-199	-0,6
2	Werkzoekend	4001	5841	1840	46,0
(1+2) 3	Beroepsbevolking	36343	37984	1641	4,5
4	Economisch niet actief	30328	30081	-247	-0,8
5	Bevolking 15jr.+	66671	68065	1394	2,1
	Bevolking 0-14	14139	14112	-27	-0,2
6	Totale bevolking	80810	82177	1367	1,7
				Procentpunten	
(3:6) 7	Participatiegraad (%)	45,0	46,2	1,2	
(3:5) 8	Participatiegraad 15plus	54,5	55,8	1,3	
(2:3) 9	Werkloosheidspercentage (%)	11,0	15,4	4,4	
(1:6) 10	Werkend/Totale bevolking. (%)	40,0	39,1	-0,9	
(1:5) 11	Werkend/Bevolking 15plus. (%)	48,5	47,2	-1,3	

Tabel 2. Ontwikkeling van de bevolking en van de beroepsbevolking per leeftijdsklasse Curaçao.

Leeftijd 15-24		Oktober 2011	Oktober 2013	Mutaties	Procentuele mutaties
1	Werkend	4318	4449	131	3,0
2	Werkzoekend	1418	2633	1215	85,7
(1+2) 3	Beroepsbevolking	5736	7082	1346	23,5
4	Economisch niet actief	13067	11934	-1133	-8,7
5	Bevolking 15-24	18803	19018	215	1,1
				Procentpunten	
(3:5) 6	Participatiegraad (%)	30,5	37,2	6,7	
(2:3) 7	Werkloosheidspercentage (%)	24,7	37,2	12,5	
(1:5) 8	Werkend/Totale bevolking (%)	23,0	23,4	0,4	
9	Jeugdwerkloosheid/Totale werkloosheid	2,5	2,9	0,3	

<i>Leeftijd 25-34</i>		<i>Oktober 2011</i>	<i>Oktober 2013</i>	<i>Mutaties</i>	<i>Procentuele mutaties</i>
1	Werkend	11356	12208	852	7,5
2	Werkzoekend	1647	2281	634	38,5
(1+2) 3	Beroepsbevolking	13003	14489	1486	11,4
4	Economisch niet actief	2533	1745	-788	-31,1
5	Bevolking 25-34	15536	16234	698	4,5
<i>Procentpunten</i>					
(3:5) 6	Participatiegraad (%)	83,7	89,3	5,6	
(2:3) 7	Werkloosheidspercentage (%)	12,7	15,7	3,1	
(1:5) 8	Werkend/Totale bevolking (%)	73,1	75,2	2,1	

<i>Leeftijd 35-44</i>		<i>Oktober 2011</i>	<i>Oktober 2013</i>	<i>Mutaties</i>	<i>Procentuele mutaties</i>
1	Werkend	16340	16002	-338	-2,1
2	Werkzoekend	1559	1885	326	20,9
(1+2) 3	Beroepsbevolking	17899	17887	-12	-0,1
4	Economisch niet actief	2722	2087	-635	-23,3
5	Bevolking 35-44	20621	19974	-647	-3,1
<i>Procentpunten</i>					
(3:5) 6	Participatiegraad (%)	86,8	89,6	2,8	
(2:3) 7	Werkloosheidspercentage (%)	8,7	10,5	1,8	
(1:5) 8	Werkend/Totale bevolking (%)	79,2	80,1	0,9	

<i>Leeftijd 45-54</i>		<i>Oktober 2011</i>	<i>Oktober 2013</i>	<i>Mutaties</i>	<i>Procentuele mutaties</i>
1	Werkend	19015	18844	-171	-0,9
2	Werkzoekend	1443	1813	370	25,6
(1+2) 3	Beroepsbevolking	20458	20657	199	1,0
4	Economisch niet actief	3853	3882	29	0,8
5	Bevolking 45-54	24311	24539	228	0,9
<i>Procentpunten</i>					
(3:5) 6	Participatiegraad (%)	84,2	84,2	0,0	
(2:3) 7	Werkloosheidspercentage (%)	7,1	8,8	1,7	
(1:5) 8	Werkend/Totale bevolking (%)	78,2	76,8	-1,4	

<i>Leeftijd 55plus</i>		<i>Oktober 2011</i>	<i>Oktober 2013</i>	<i>Mutaties</i>	<i>Procentuele mutaties</i>
1	Werkend	11013	11990	977	8,9
2	Werkzoekend	655	900	245	37,4
(1+2) 3	Beroepsbevolking	11668	12890	1222	10,5
4	Economisch niet actief	27859	29149	1290	4,6
5	Bevolking 55plus	39527	42040	2513	6,4
				<i>Procentpunten</i>	
(3:5) 6	Participatiegraad (%)	29,5	30,7	1,1	
(2:3) 7	Werkloosheidspercentage (%)	5,6	7,0	1,4	
(1:5) 8	Werkend/Totale bevolking (%)	27,9	28,5	0,7	

Werkenden

De omvang van de werkende bevolking is ten opzichte van 2011 met 2,3 procent gestegen; een stijging van ruim 1450 personen (zie tabel 1). Het totaal komt in 2013 uit op **63493** personen.

De grootste stijging heeft zich bij de mannen (+1650) en bij personen in de leeftijden vanaf 55 (+977) jaar voltrokken. Ook is er in de cijfers een indicatie dat netto een aantal niet-actieven, vooral in de leeftijdsklassen 15-24 (-1133) en 25-34 (-788) jaar, de beroepsbevolking zijn ingetreden (zie tabel 2).

De ratio werkenden/bevolking 15 plus ('employment to population ratio') is een KILM¹⁴ indicator die aangeeft welk deel van de bevolking van 15 jaar en ouder in het arbeidsproces participeert. Het is een internationale vergelijkingsmaat en wordt ook vaak gebruikt voor analyses van effecten van veranderingen in de werkende bevolking op economische processen en omgekeerd. Het geeft ook aan welk deel van de arbeidsactieve bevolking bijdraagt of potentieel bijdraagt aan de ontwikkeling van het land, bijvoorbeeld in de vorm van belastingafdrachten.

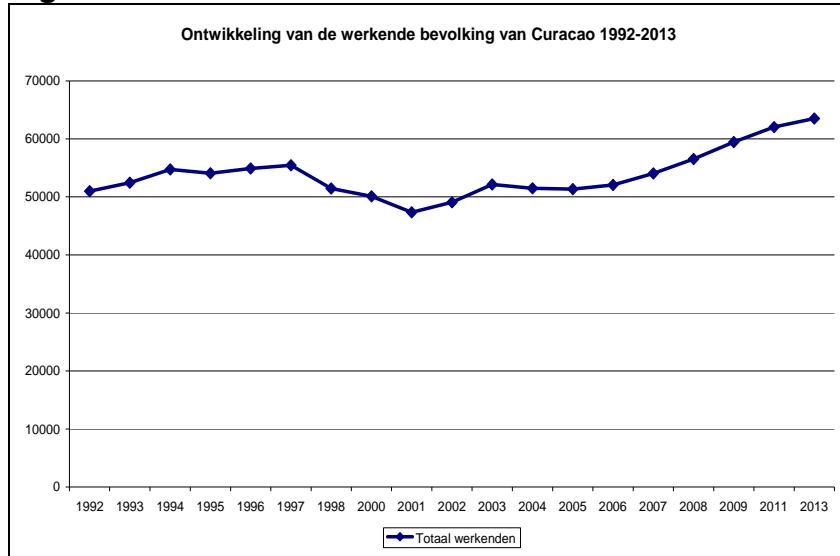
De ratio bedraagt in 2013 **52,1** procent en is daarmee nagenoeg ongewijzigd ten opzichte van 2011 (52,2%). Vergeleken met verschillende (ei)landen in de regio¹⁵ heeft Curaçao naar verhouding een laag aantal werkenden. Het gemiddelde van enkele landen in de regio (Jamaica, Bahamas, Guyana, Trinidad, Barbados) is 60,9.¹⁶

¹⁴ KILM (Key Indicators of the Labor Market); www.kilm.org

¹⁵ KILM software; www.kilm.org

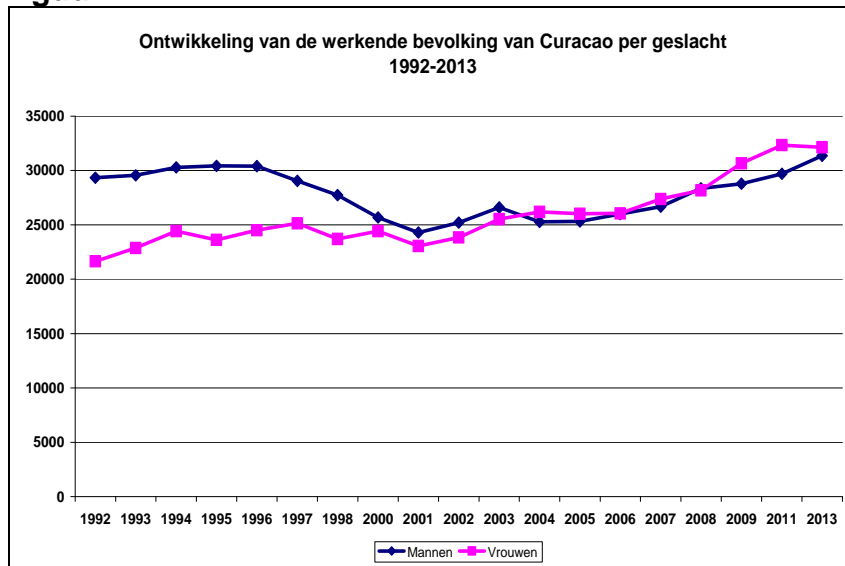
¹⁶ KILM software 7th edition; www.kilm.org

Figuur 1



Een historische schets van de ontwikkelingen vanaf 1992, laat zien dat de werkende bevolking van Curaçao in de periode 1992 tot en met 1997 nagenoeg continu is gestegen. Tussen 1998 en 2002 is deze stijging in een daling omgeslagen en tussen 2002 en 2013 is weer sprake geweest van een continue stijging (zie figuur 1).

Figuur 2



Een beschrijving van de ontwikkelingen over een langere periode (tussen 1992 en 2013) laat in figuur 2 zien dat tussen 1992 en 2001 de ontwikkeling van het aantal werkende vrouwen een lichte stijging vertoont. De ontwikkeling van het aantal werkende mannen laat echter een daling zien. Maar vanaf 2001 is bij beide geslachten sprake van een stijging van het aantal werkenden. De stijging is het sterkst bij de vrouwen geweest en vanaf 2004 is zelfs sprake van meer werkende vrouwen dan mannen.

Werkenden naar economische positie en geboorteplaats

Het aantal werknemers in vaste dienst is met ruim 650 personen (zie tabel 4) iets toegenomen en bedraagt in 2013 **40298** personen; een stijging van iets meer dan 2 procent ten opzichte van oktober 2011 (zie tabel 3).

Echter is het aantal werknemers in tijdelijke dienst nagenoeg ongewijzigd gebleven. Hierbij moet rekening worden gehouden met het feit dat deze categorie naar verhouding klein is, waarbij wijzigingen in de absolute aantallen al gauw groot effect hebben op de percentages. Er zijn in 2013 **7927** personen in tijdelijk dienstverband. In 2011 was het 8.098 personen.

De categorie 'losse job/freelance' is in 2013 met ruim 1700 personen fors toegenomen ten opzichte van 2011 en telt nu **7429** personen. De toename van het totale aantal werkenden is bijna volledig het gevolg van de toename in deze categorie.

Ook het aantal kleine zelfstandigen is in 2013 toegenomen en wel met ruim 670 personen.

Het is niet uitgesloten dat bovengenoemde ontwikkelingen te maken hebben met een toename van de informele sector. Uit onderzoeken van het CBS in het verleden, is gebleken dat de informele sector voor het grootste gedeelte uit personen met losse job/freelancers en kleine zelfstandigen bestaat¹⁷.

Opvallend is de forse afname van het aantal werkgevers in 2013. Deze categorie is met bijna 1000 personen ten opzichte van 2011 afgenomen en bedraagt nu **1321** personen.

Tabel 3. Werkenden naar economische positie en geboorteplaats 2011					
	Curaçao	Overig voormalig Antillen + Aruba	Nederland	Overig	Totaal
Werkgever	1120	25	420	752	2317
Kleine zelfstandige	2800	78	551	1505	4934
Werknemer in vaste dienst	29585	904	2248	6904	39641
Werknemer in tijdelijke dienst	5738	190	597	1573	8098
Losse jobber/freelancer	3794	103	298	1518	5713
Overig/onbekend	984	52	31	272	1339
Totaal	44021	1352	4145	12524	62042

Tabel 4. Werkenden naar economische positie en geboorteplaats 2013						
	Curaçao	Overig voormalig Antillen + Aruba	Nederland	Overig	Totaal	Mutaties 2011-2013
Werkgever	764	55	215	287	1321	-996
Kleine zelfstandige	2904	232	601	1874	5610	676
Werknemer in vaste dienst	30806	697	2168	6627	40298	657
Werknemer in tijdelijke dienst	5613	194	692	1428	7927	-171
Losse jobber/freelancer	5253	126	184	1866	7429	1716
Overig/onbekend	720	29	0	158	907	-432
Totaal	46059	1333	3860	12240	63493	1451
Mutaties	2038	-19	-285	-284	1451	

Voor wat betreft werkenden naar geboorteplaats, blijkt uit tabel 4 dat de stijging van het aantal werkenden in 2013 zich alleen bij de in Curaçao geboren en heeft voorgedaan. Het aantal is in 2013 met meer dan 2000 personen toegenomen. In alle andere bevolkingsgroepen is het aantal werkenden gedaald ten opzichte van 2011.

¹⁷ Nader onderzoek is hier op zijn plaats

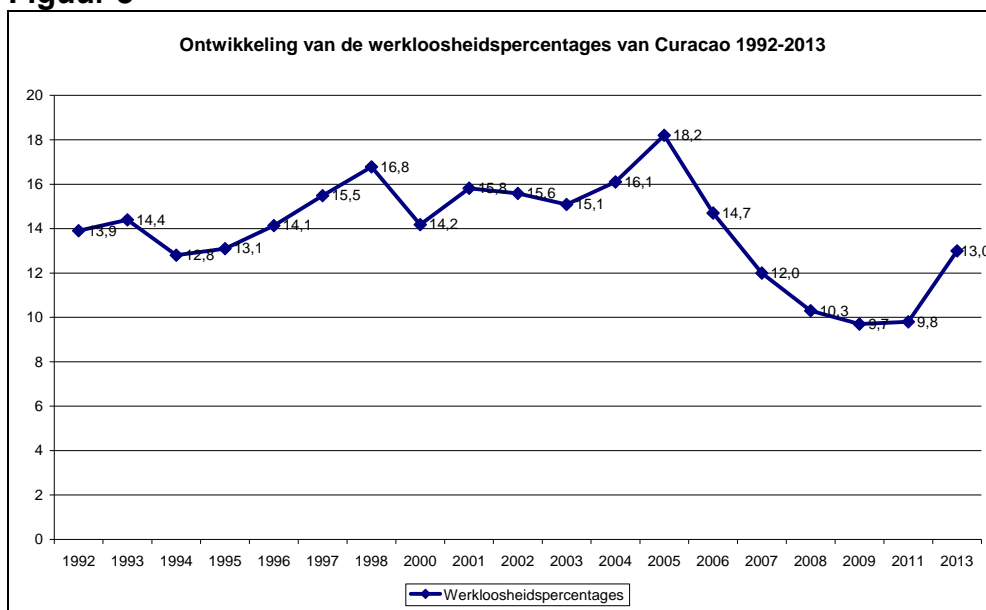
Werkzoekenden en werkloosheidspercentage

Het aantal werkzoekenden is in 2013 netto met bijna 2800 personen ten opzichte van 2011 toegenomen; een stijging van 41,5 procent (zie tabel 1). Uit de cijfers blijkt dat de toename vooral vrouwen (1840) en jongeren in de leeftijd van 15-24 jaar (1215) betreft.

De totale omvang van de werkzoekende bevolking bedraagt nu **9512** personen.

Het *werkloosheidspercentage* is gerelateerd aan het bovenstaande (zie definitie). Deze bedraagt in oktober 2013 **13,0** procent van de beroepsbevolking en is hiermee ten opzichte van 2011 met 3,3 procentpunten gestegen.

Figuur 3



Een lange termijn beschrijving in figuur 3 laat zien dat het werkloosheidspercentage tussen 1992 en 2005, met uitzondering van enkele jaren, nagenoeg continu is gestegen. Tussen 2005 en 2009 is dit percentage elk jaar gedaald, maar vanaf 2009 gaat de ontwikkeling weer de andere kant uit.

Uit het AKO blijkt dat in 2013 onder andere een groot aantal niet-actieven de beroepsbevolking is ingetreden, waarbij hoogst waarschijnlijk een deel werkzoekend is geworden (zie tabel 1).

Het aantal werkzoekende mannen is met 950 personen toegenomen; een toename van bijna 35 procent. Het aantal bedraagt **3671** personen in 2013.

Voorals gevolg van de grote stijging van het aantal werkzoekende mannen in 2013 is het werkloosheidspercentage van de mannen naar **10,5** procent gestegen; ruim 2 procentpunten hoger dan in 2011.

Ook het aantal werkzoekende vrouwen is in 2013 fors gestegen (46%). Het aantal komt uit op **5841** personen en blijft hiermee nog altijd hoger dan dat van de mannen (3671).

Het werkloosheidspercentage van de vrouwen is ten opzichte van 2011 naar **15,4** procent gestegen; bijna 4,5 procentpunten hoger dan in 2011 en bijna 5 procentpunten hoger dan dat van de mannen.

Jeugdwerkloosheid

Als gevolg van de forse stijging van het aantal werkzoekende jongeren in 2013 is het jeugdwerkloosheidspercentage naar **37,2** procent gestegen. In 2011 was dit nog 24,7 procent.

Uit de cijfers van het AKO blijkt dat sinds 2011 een groot aantal jongeren (15-24 jaar) de beroepsbevolking is ingestroomd. Dit betreft nagenoeg alleen niet-actieve jongeren. Gezien de leeftijdsklasse is het aannemelijk dat een groot deel schoolverlaters betreft.

De ratio jeugdwerkloosheid/totale werkloosheid in een internationale maat waarmee de ernst van de jeugdwerkloosheid kan worden uitgedrukt. Een ratio van hoger dan 2 wordt internationaal door de International Labor Office als hoog beschouwd. De ratio voor Curaçao bedraagt in 2013 **2,9** en is hiermee iets hoger dan in 2011 (2,5).

Ondanks een relatief hoge ratio is de jeugdwerkloosheid in Curaçao nog altijd lager dan die van verschillende landen in de regio.

Beroepsbevolking

De totale beroepsbevolking is in 2013 met 6,2 procent gestegen ten opzichte van 2011. De voornaamste oorzaak is zowel de absolute stijging van het aantal werkenden, maar vooral ook van het aantal werkzoekenden.

De stijging is het hoogst bij de beroepsbevolking van de mannen (+2600) en bij die van de jongeren tussen 15-24 jaar (+1346). Ook de beroepsbevolking van de vrouwen is met 4,5 procent gestegen (+1640 personen). De forse stijging van het aantal werkzoekende vrouwen in 2013 (+1840) is de voornaamste oorzaak hiervan.

De totale omvang van de beroepsbevolking telt ruim **73000** personen.

De beroepsbevolking van de mannen is van 32421 personen in 2011 naar **35021** in 2013 gestegen; een stijging van 8 procent (zie tabel 1).

De grootste procentuele stijging van de beroepsbevolking heeft zich in de leeftijdsgroep 15-24 jaar voltrokken. Het absolute aantal is van in totaal 5736 in 2011 naar in totaal **7082** personen in 2013 gestegen; een stijging van 23,5 procent.

In de leeftijden 55 jaar en ouder is de beroepsbevolking ten opzichte van 2011 met 10,5 procent omhoog gegaan en telt **12890** personen in 2013.

Participatiegraad

Omdat in 2013 de beroepsbevolking naar verhouding meer dan de totale bevolking is gestegen, is de totale participatiegraad ten opzichte van 2011 met 1,9 procentpunten gestegen en bedraagt nu **48,4** procent (zie tabel 1).

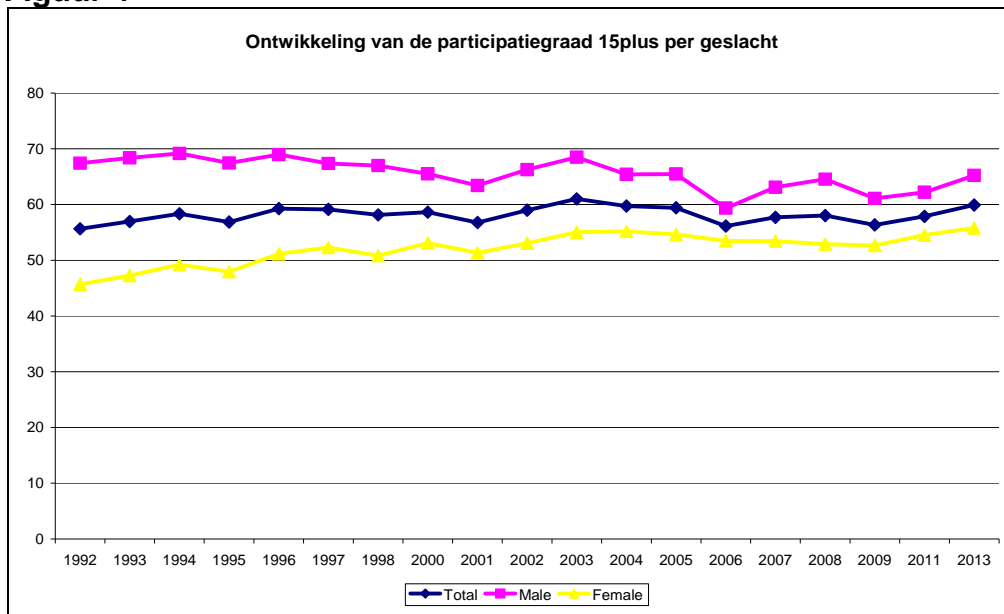
De participatiegraad van de bevolking van 15 jaar en ouder is naar **59,5** procent gestegen en komt hiermee 2,1 procentpunten hoger uit dan in 2011.

Bij de mannen is de totale participatiegraad met 2,7 procentpunten gestegen en bedraagt in oktober 2013 **51,0** procent.

De participatiegraad van de mannelijke bevolking van 15 jaar en ouder is van 62,2 in 2011 naar **65,2** procent in 2013 gegaan; 3 procentpunten hoger dan in 2011.

Bij de vrouwen bedraagt de totale participatiegraad in 2013 **46,2** procent; dat is 1,2 procentpunt hoger dan in 2011. Ook de participatiegraad van de vrouwen van 15 jaar en ouder is gestegen, van 54,5 procent in 2011 naar **55,8** procent in 2013; 1,3 procentpunten hoger dan in 2011.

Figuur 4



Een lange termijn trend analyse van de participatiegraad van 15 jaar en ouder per geslacht, laat zien dat tussen 1992 en 2005 de participatiegraad van de vrouwen een stijging laat zien en die van de mannen een lichte daling. Met uitzondering van 2009 is vanaf 2006 bij beide geslachten sprake van een stijgende trend. Met uitzondering van de leeftijdsklasse 45-54 jaar, is in alle leeftijdsklassen in 2013 de participatiegraad gestegen (zie tabel 2).

Bij de leeftijdsgroep vanaf 55 jaar is de participatiegraad min of meer gestabiliseerd ten opzichte van 2011. De participatiegraad ging van 29,5 procent in 2011 naar **30,7** procent in 2013 en houdt ongetwijfeld verband met de stijging van de beroepsbevolking. Hieruit blijkt, net als in voorgaande jaren, dat meer en meer personen in deze leeftijdsgroep langer actief blijven op de arbeidsmarkt.

Er is tussen 2011 en 2013 veel ontwikkeling te zien in de arbeidsmarktsituatie van de jongeren (15-24 jaar). De participatiegraad is van 30,5 in 2011 naar **37,2** in 2013 gegaan. De relatief kleine stijging van de bevolking heeft hier kennelijk weinig invloed op gehad, maar eerder een relatieve grote toestroom van niet-actieve jongeren tot de beroepsbevolking.

De leeftijdsklasse met de hoogste participatiegraad is de leeftijdsklasse 35-44 jaar. De participatiegraad bedraagt in 2013 **89,6** procent. Ten opzichte van 2011 (86,8%) is deze met 2,8 procentpunten iets gestegen. De daling van de bevolking in deze leeftijdsklasse heeft waarschijnlijk ook effect gehad op de daling van de beroepsbevolking, waardoor de participatiegraad niet meer is gestegen dan nu het geval is. Deze ontwikkeling is al sinds 2009 waar te nemen.

Samenvatting

De bevolking van 15 jaar en ouder is tussen oktober 2011 en oktober 2013 met ongeveer 3000 personen gestegen. Uit de resultaten van het Arbeidskrachtenonderzoek blijkt dat deze toename geheel ten goede komt aan de beroepsbevolking.

De beroepsbevolking is met 6,2 procent fors gestegen naar een niveau van **73005** personen.

Het aantal werkende personen is in 2013 met ongeveer 1450 personen ten opzichte van 2011 gestegen; dat is een stijging van 2,3 procent. De totale werkende bevolking telt nu **63493** personen. Vooral de stijging van het aantal werkende mannen heeft hiertoe bijgedragen. Daarnaast blijkt uit het AKO dat meer personen in de leeftijdsgroep van 55 jaar en ouder werkend zijn. Dit heeft te maken met de forse toename van de bevolking in deze leeftijden (6,4%), waarvan een aantal, naast niet-actief, ook werkend en werkzoekend zijn.

De werkzoekende bevolking is met bijna 2800 personen gestegen en heeft in 2013 een niveau van **9512**; ruim 41 procent meer dan in 2011 (6721).

Het werkloosheidspercentage is ten opzichte van 2011 (9,8%) fors toegenomen en bedraagt **13,0** procent van de beroepsbevolking.

De totale participatiegraad is naar **48,4** procent gestegen, en komt daarmee 1,9 procentpunten hoger uit dan in 2011 (46,5%). Ook de participatiegraad van de bevolking 15 jaar en ouder is van 57,9 in 2011 naar **59,5** procent in 2013 gestegen.

Er is in 2013 een forse toename van het aantal werkzoekende jongeren waar te nemen (leeftijd 15-24 jaar). Deze is met maar liefst 1200 personen gestegen. Mede als gevolg hiervan is de beroepsbevolking van de jongeren met bijna een kwart toegenomen. De jeugdwerkloosheid is naar **37,2** procent gestegen (vergeleken met 24,7 in 2011).

Ook het aantal werkzoekende vrouwen is in 2013 fors toegenomen ten opzichte van 2011. Het niveau ging van 4001 in 2011 naar **5841** in 2013; 46 procent meer.

Resultaten conjunctuurenquête jaar 2013.

Chris M. Jager

Inleiding

In december 2013 zijn in het kader van de conjunctuurenquête (CE) de bedrijven benaderd met vragenlijsten op Curaçao. Doel van de conjunctuurenquête is om op reguliere basis, twee maal per jaar in juni en december, actuele informatie te kunnen verschaffen over bedrijfsmatige en economische parameters en ontwikkelingen. Daarnaast dient het inzicht te geven in verwachtingen en opinies van ondernemers.

Met de verkregen gegevens van de bedrijven (NV's en eenmanszaken met een balans en winst- & verliesrekening) wordt een beeld gegeven van de volgende onderwerpen:

- *investeringsbelemmeringen en -bevorderingen,*
- *concurrentiepositie,*
- *vertrouwen in de economie,*
- *vertrouwen in de toekomst,*
- *mening ten aanzien van het investeringsklimaat,*
- *omzetmutaties,*
- *bedrijfsresultaten.*

Bij vertrouwen in de toekomst, mening ten aanzien van het investeringsklimaat en omzetmutaties wordt ook inzicht gegeven in de situatie per bedrijfstak en naar aantallen werknemers.

De resultaten van de omzetmutaties en bedrijfsresultaten worden vergeleken met die van het voorgaande jaar, van december 2012. Bij concurrentie, vertrouwen, investeringen en investeringsklimaat wordt een vergelijking gemaakt met de eerste helft van 2013, en indien relevant ook met december 2012.

In dit artikel wordt nader ingegaan op de resultaten van de opinie vragen van de enquête. Kwantitatieve gegevens over de exploitatiekosten worden hier niet besproken en de omzetten slechts in beperkte mate. Allereerst wordt er een korte inleidende beschouwing gegeven over de methodologie zoals die voor de enquête wordt gebruikt.

Methodologie

De conjunctuurenquête wordt twee keer per jaar onder de bedrijven op Curaçao gehouden. In juni wordt geënquêteerd over het eerste halfjaar van het lopende kalenderjaar, in december over het gehele jaar. Dit wordt gedaan met behulp van enquêteurs en via email.

Het onderzoek wordt uitgevoerd bij alle bedrijven met tien of meer werknemers, terwijl van de bedrijven vanaf drie tot tien werknemers een steekproef wordt genomen. De CE is aldus voor een deel een steekproefonderzoek. Door het nemen van een steekproef wordt een schatting gemaakt van de karakteristieken van de gehele populatie (alle bedrijven) en kunnen daar op een verantwoorde wijze uitspraken over worden gedaan. Onder bedrijven wordt hier verstaan NV's en eenmanszaken met een balans en winst- & verliesrekening.

Bij de steekproeftrekking (voor de bedrijven van drie tot tien werknemers) wordt uitgegaan van een betrouwbaarheid van 95 procent (5% foutenmarge, z-waarde van 1,96). Bij een populatie van ruim 2.000 bedrijven (vanaf 3 werknemers tot 10 werknemers) komt dat op het moment van trekking neer op in totaal 323 bedrijven.

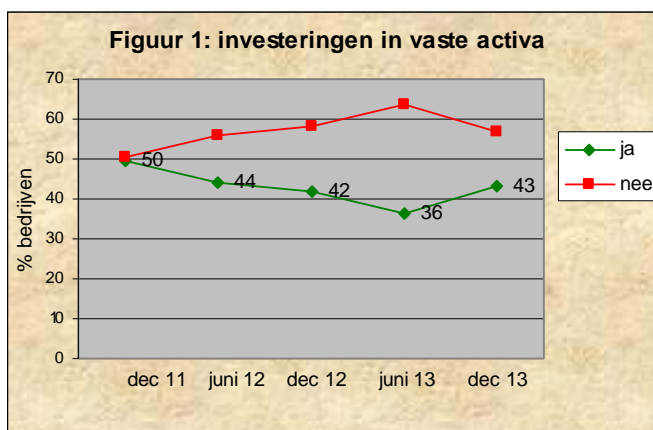
De steekproef wordt proportioneel getrokken, waarbij rekening wordt gehouden met en uitgegaan van het aantal bedrijven per bedrijfstak.

Resultaten

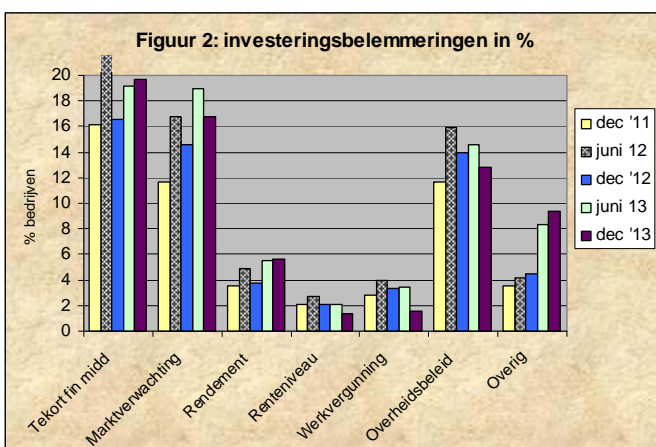
In de navolgende artikelen wordt per onderwerp nader ingegaan op de resultaten van de opinievragen van de enquête van december 2013.

Investeringsbelemmeringen en –bevorderingen

Ruim 43 procent van de benaderde bedrijven heeft aangegeven te hebben geïnvesteerd in het jaar 2013. Dat is 1 procentpunt meer in vergelijking met december 2012 en 7 procentpunten meer dan juni 2013 (36%). Aan de daling van investeringen waarvan sinds december 2011 sprake is, lijkt daarmee een einde te zijn gekomen. Toen was dat met bijna 50 procent, 7 procentpunten meer (zie figuur 1).

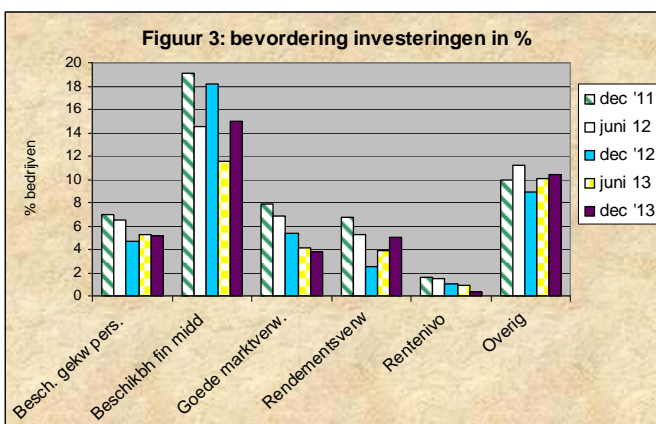


35 Procent van de bedrijven heeft aangegeven dat er van investeringsbelemmeringen sprake is geweest. Dit is een toename in vergelijking met één jaar daarvoor, december 2012, toen dit 31 procent was. Wel is het vrijwel gelijk ten opzichte van juni 2013: toen was dit bijna 36 procent.



Zoals gewoonlijk zijn de financiële middelen, althans het tekort daaraan, de grootste investeringsbelemmering, zie figuur 2. Dit percentage is in een halfjaar tijd iets toegenomen van 19 naar 20 procent per december 2013. Het percentage bedrijven die een slechte marktverwachting als belemmering hebben aangegeven, is afgenomen, en wel met 2 procentpunten van 19 naar 17 procent.

Het overheidsbeleid als investeringsbelemmering is, na het bereiken van een piek per juni 2012, eveneens met 2 procentpunten afgenomen, en wel van 15 naar 13 procent.

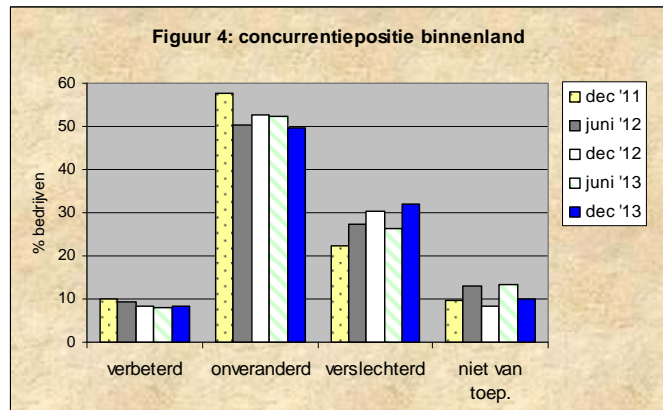


De investeringen zijn naar mening van de bedrijven vooral bevorderd door de beschikbaarheid van financiële middelen (figuur 3). Het percentage bedrijven dat dit aangeeft is toegenomen ten opzichte van juni 2013 van 12 naar 15 procent. Ofschoon een toename, is er ten opzichte van december 2012 sprake van een afname, toen dit percentage op 18 procent lag. Verder zijn de investeringen ook bevorderd door vooral de beschikbaarheid van gekwalificeerd personeel en de rendementsverwachting. De percentages van beide indicatoren liggen per december 2013 op 5 procent.

Concurrentiepositie

Voor wat betreft de concurrentiepositie op de binnenlandse Curaçaose markt (zie figuur 4) is de situatie in vergelijking met juni 2013 iets verslechterd. Het percentage bedrijven dat heeft aangegeven dat de concurrentiepositie is verslechterd is toegenomen van nog geen 26 naar 32 procent.

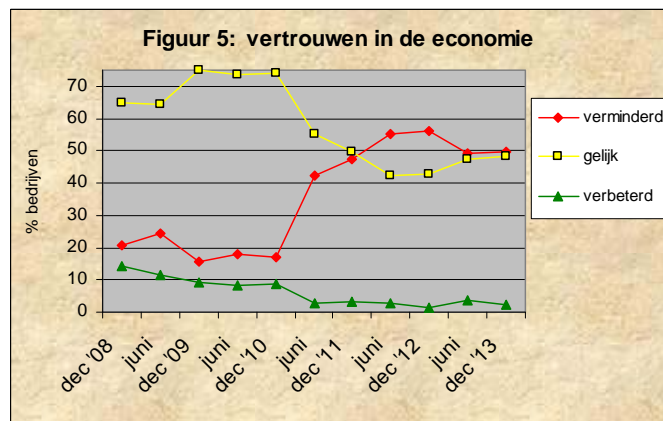
Een vrijwel zelfde percentage bedrijven als in juni 2013 heeft aangegeven dat de concurrentiepositie verbeterd is (van 8 naar nog geen 9 procent). De meeste bedrijven hebben aangegeven, zoals altijd het geval, dat de concurrentiepositie onveranderd is gebleven. Ten opzichte van juni 2013 is dit met 2 procentpunten afgenomen naar 50 procent.



Vertrouwen in de economie

Bij het vertrouwen in de economie is naar de mening van de ondernemers nauwelijks een verandering opgetreden (zie figuur 5). Net als in juni 2013 heeft bijna 50 procent van de ondernemers aangegeven dat het vertrouwen in de economie is verminderd. Dit is 6 procentpunten lager dan december 2012 (56%).

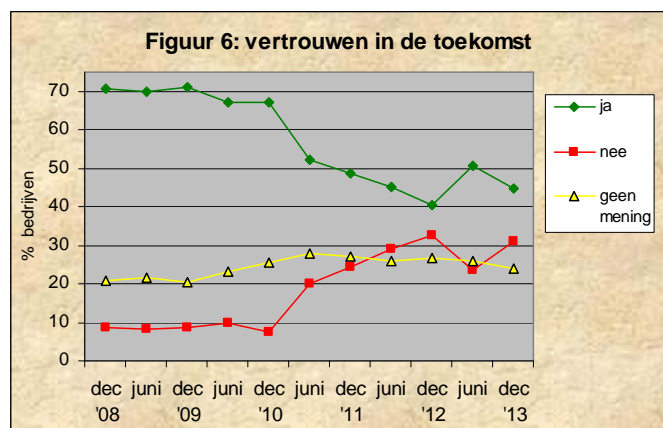
In december 2013 heeft wederom een heel laag percentage van de bedrijven aangegeven dat het vertrouwen in de economie het afgelopen halfjaar is verbeterd. Dit percentage is enigszins afgenomen van nog geen 4 procent in juni 2013 naar ruim 2 procent in december van datzelfde jaar. Het aantal ondernemers dat heeft aangegeven dat het vertrouwen gelijk is gebleven, is ten opzichte van juni 2013 eveneens vrijwel gelijk gebleven; van 47 procent in juni 2013 naar ruim 48 procent in december.



Vertrouwen in de toekomst

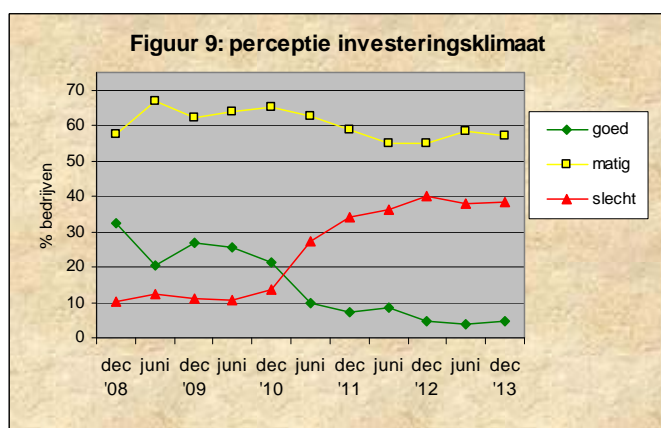
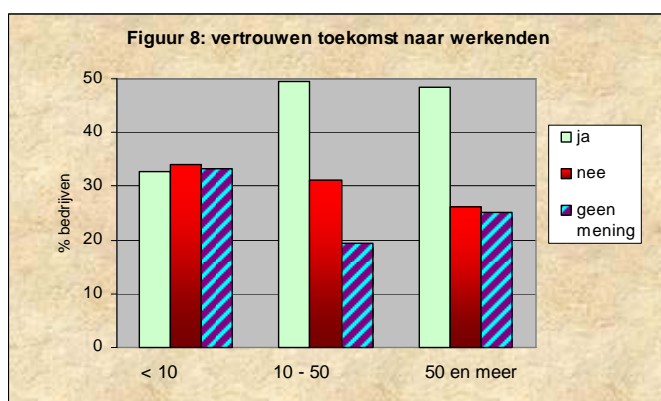
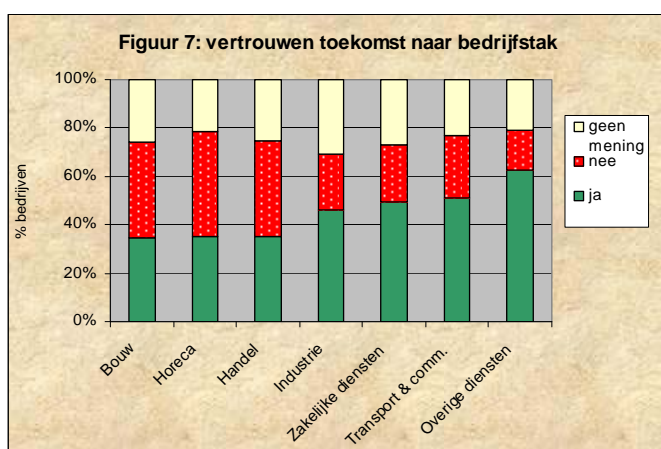
Het percentage bedrijven dat heeft aangegeven vertrouwen te hebben in de toekomst is in vergelijking met juni 2013 afgenomen van 51 naar 45 procent per december 2013 (zie figuur 6). Daarmee is het wat hoger dan december 2012 (41%) en is het gelijk aan het niveau van juni 2012.

Het percentage bedrijven dat heeft aangegeven géén vertrouwen te hebben in de toekomst is duidelijk toegenomen en wel van nog geen 24 procent (juni 2013) naar 31 procent. Daarmee ligt het nog net onder de piek van december 2012 van bijna 33 procent.



Het percentage van de bedrijven dat heeft aangegeven geen mening te hebben over de gestelde vraag is ten opzichte van juni 2013 (26%) iets afgenomen naar 24 procent per ultimo december 2013.

Indien wordt gekeken naar de resultaten van het vertrouwen in de toekomst op bedrijfstakniveau van de grotere bedrijfstakken, zijn er enige verschillen te zien. Bij de bouw, horeca en de handel ligt het vertrouwen met ongeveer 35 procent duidelijk onder het gemiddelde van 45 procent (zie figuur 7). Bovendien zijn er bij de horeca veel bedrijven die hebben aangegeven geen vertrouwen in de toekomst te hebben: 43 procent. Bij de 'overige diensten' is het met het vertrouwen ten opzichte van de andere bedrijfstakken met bijna 63 procent relatief goed gesteld. De industrie zit met 46 procent iets boven het gemiddelde, bij de zakelijke diensten en transport en communicatie hebben respectievelijk 49 en 51 procent van de bedrijven aangegeven vertrouwen te hebben in de toekomst.



Daar de bedrijven wordt gevraagd naar het aantal werknemers, kan ook inzicht worden gekregen in het vertrouwen in de toekomst naar het aantal werknemers van de bedrijven. Daarvoor wordt een indeling gemaakt in 3 groepen, te weten 3 tot 10 werknemers (klein), 10 tot 50 werknemers (middelgroot) en 50 of meer werknemers (groot).

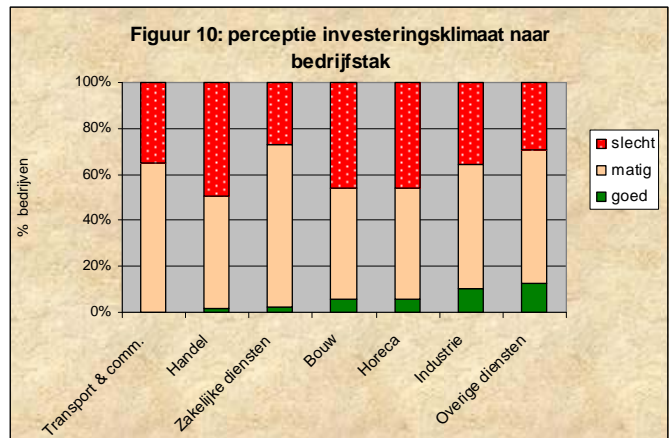
Ook nu weer is gebleken dat de grotere bedrijven, vanaf 10 werknemers, duidelijk meer bedrijven vertrouwen in de toekomst hebben dan de kleine bedrijven (zie figuur 8). Bij deze grotere bedrijven bedraagt dit 49 procent, bij de kleine bedrijven 33 procent.

Bij de kleine- en middelgrote bedrijven hebben respectievelijk 34 en 31 procent aangegeven géén vertrouwen te hebben in de toekomst. Bij de grote bedrijven vanaf 50 werknemers ligt dat percentage met 26 procent wat lager.

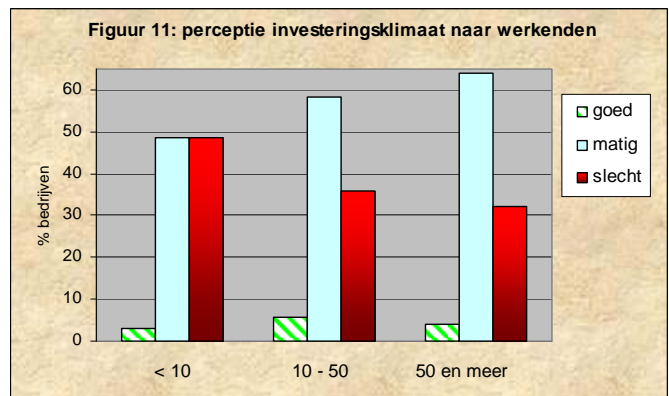
Mening ten aanzien van het investeringsklimaat

De mening ten aanzien van het investeringsklimaat (zie figuur 9) is eind 2013 vrijwel onveranderd in vergelijking met juni van dat jaar. Slechts 5 procent van de bedrijven heeft aangegeven dat het investeringsklimaat goed is, in juni was dit 4 procent. Ook het percentage bedrijven dat heeft aangegeven dat het investeringsklimaat slecht is, is nauwelijks veranderd van 38 procent in juni 2013 naar nog geen 39 procent in december. De meeste bedrijven (57%) oordelen het investeringsklimaat als 'matig', in juni 2013 is dit 58 procent van de bedrijven.

Ook bij de perceptie van het investeringsklimaat op bedrijfstakniveau zijn de bouw, horeca en handel de bedrijfstakken met de minst positieve perceptie. Relatief weinig bedrijven in deze bedrijfstakken vinden het investeringsklimaat matig (ruim 48%) en veel bedrijven vinden het klimaat slecht (bouw en horeca 46%, handel 49%). Met name bij de zakelijke diensten is de perceptie duidelijk positiever; ‘matig’ 71 procent en ‘slecht’ 27 procent. De industrie en overige diensten nemen hier een middenpositie in met ‘matig’ 54 en 58 procent en voor ‘slecht’ van 36 en 29 procent. Opvallend is dat bij deze twee bedrijfstakken relatief veel bedrijven (respectievelijk ruim 10 en bijna 13%) hebben aangegeven het investeringsklimaat goed te vinden.



De perceptie van het investeringsklimaat als afgeleide van het aantal werknemers van de bedrijven laat net als bij vertrouwen in de toekomst vrij duidelijke verschillen zien. Bij de kleinere bedrijven (tot 10 werknemers) is de mening ten aanzien van het investeringsklimaat minder gunstig dan bij de grotere bedrijven van 10 werknemers of meer (figuur 11).



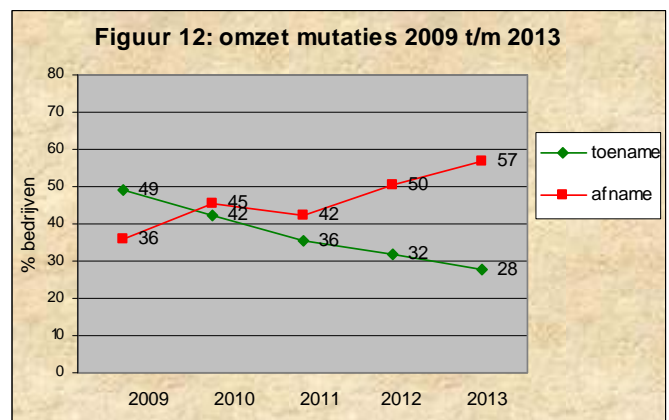
Bij de kleine bedrijven vindt 49 procent het investeringsklimaat matig en 49 procent slecht. Bij de grote bedrijven met 50 en meer werknemers zijn deze percentages gunstiger; 64 procent vindt het matig en ‘slechts’ 32 procent vindt het slecht. De middelgrote bedrijven zitten daar met percentages van respectievelijk 58 (matig) en 36 procent (slecht) tussenin.

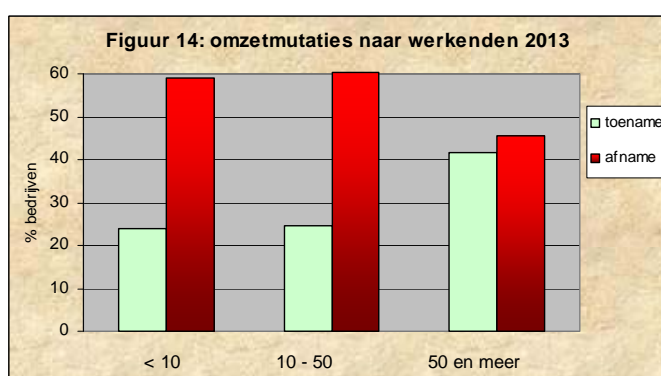
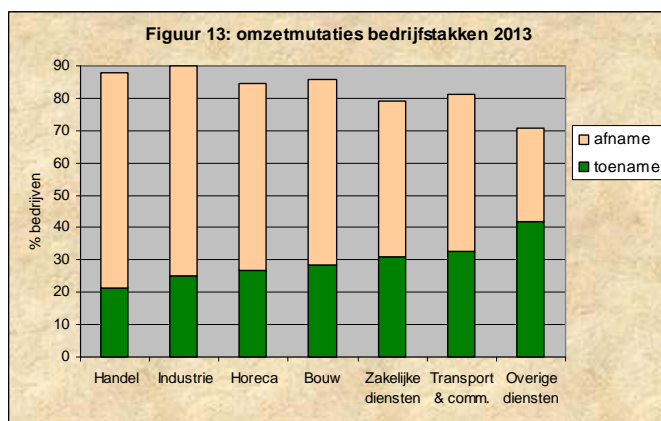
Bij alle bedrijven zijn de percentages van bedrijven met een goede perceptie van het investeringsklimaat laag. Van klein naar groot bedragen deze percentages respectievelijk 3, 6 en 4 procent.

Omzetmutaties

Aan de bedrijven wordt gevraagd aan te geven in welke mate de omzet is veranderd in vergelijking met het voorgaande jaar. Sinds december 2010 is er sprake van een verslechtering. Steeds méér bedrijven hebben te maken met een afname van de omzetten. Ook in 2013 is dit het geval geweest en is het percentage bedrijven toegenomen van 53 naar 57 procent ten opzichte van december 2012.

Het aandeel bedrijven welke te maken hebben gehad met een toename is vrijwel gelijk gebleven, van 29 naar 28 procent.

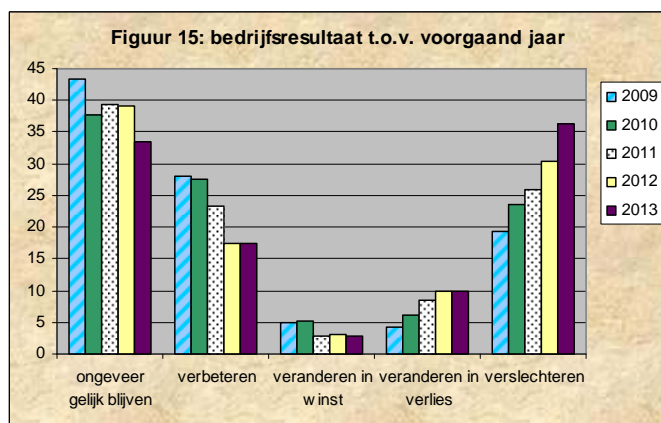




en een afname van ruim 48 procent voor beide bedrijfstakken.

De mutaties van de omzet naar rato van het aantal werknemers van de bedrijven laat vrij duidelijke verschillen zien, zie figuur 14. Bij de kleine- en middelgrote bedrijven zijn de omzetmutaties duidelijk minder gunstig dan bij de grote bedrijven; bij slechts 24 procent van de kleine- en middelgrote bedrijven is sprake van een toename van de omzetten. Ongeveer 60 procent hiervan heeft te maken gehad met een afname.

Bij de grote bedrijven vanaf 50 werknemers ligt het percentage dat een toename van de omzet heeft gehad op 42 procent en is dus duidelijk gunstiger. Ook de afname van de omzetten is bij de grote bedrijven gunstiger en bedraagt 46 procent. Maar net als bij de kleine- en middelgrote bedrijven zijn er bij de grote bedrijven ook méér bedrijven met een afname, dan met een toename van de omzet.



Indien wordt gekeken naar de omzetmutaties op bedrijfstakniveau van de grotere bedrijfstakken dan zijn er enige verschillen te zien (figuur 13). De mutaties van de omzetten zijn met name bij de handel en industrie niet positief geweest. Ongeveer tweederde van de bedrijven in deze bedrijfstakken hebben aangegeven een afname van de omzet te hebben gehad ten opzichte van 2012. Bovendien er bij de bedrijfstak handel bij slechts 21 procent van de bedrijven van een omzetstijging sprake geweest, bij de industrie bedraagt dit 25 procent. Ook bij de horeca en bouw hebben veel bedrijven te maken gehad met een afname van de omzetten; ruim 57 procent van de bedrijven. Bij de overige diensten heeft 42 procent van de bedrijven een omzetstijging gehad, slechts 29 procent heeft aangegeven een afname te hebben gehad. De bedrijven in zakelijke dienstverlening en in transport & communicatie nemen hier een middenpositie in met een omzettoename van respectievelijk 31 en 33 procent

Bedrijfsresultaten

Indien de bedrijfsresultaten ten opzichte van het voorgaande jaar in ogenschouw worden genomen, blijkt dat er in 2013 van een lichte verslechtering sprake is geweest. Er zijn meer bedrijven geweest die hebben aangegeven dat de bedrijfsresultaten zijn verslechterd, dit is gestegen van 31 naar 36 procent ten opzichte van 2012. Het percentage bedrijven wat heeft aangegeven dat de resultaten verbeterd zijn, is niet verder afgenomen en is 17 procent gebleven (figuur 15).

Ook kan worden opgemerkt dat de percentages bedrijven waarvan de bedrijfsresultaten ‘veranderen in verlies’ of ‘veranderen in winst’ onveranderd zijn gebleven (respectievelijk 3 en 10%). Het aantal bedrijven waar het bedrijfsresultaat ongeveer gelijk is gebleven is afgenomen van 39 naar 34 procent.

Het percentage bedrijven met een positief bedrijfsresultaat is per december 2013 uitgekomen op bijna 52 procent, precies 10 procentpunten minder dan een jaar daarvoor (zie figuur 16). Ook ten opzichte van de verwachting het jaar positief af te sluiten, zoals gemeten in juni 2013 (59%), is dit een nogal forse daling.

Ruim 48 procent van de geïnterviewde bedrijven heeft aangegeven een negatief bedrijfsresultaat over 2013 te hebben behaald, dit is eveneens een verslechtering van 10 procentpunten.

Opgemerkt dient te worden dat deze percentages géén inzicht geven in de *omvang* van de bedrijfsresultaten en evenmin in eventuele faillissementen.

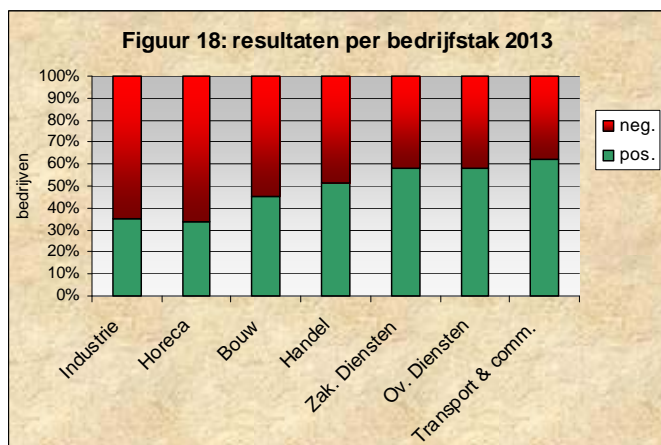
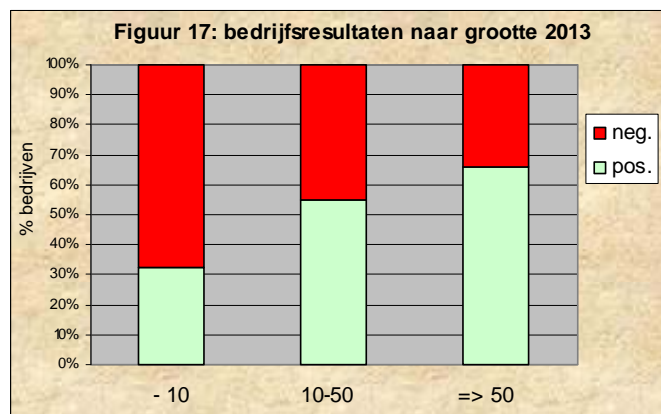
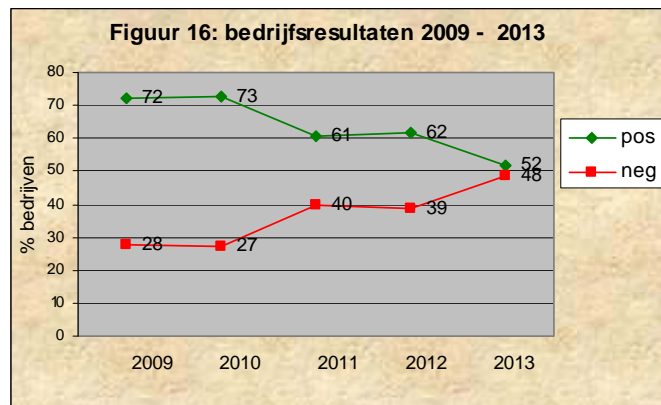
Figuur 17 laat de bedrijfsresultaten zien als afgeleide van de grootte van het bedrijf. Ook hier blijkt dat de grotere bedrijven het beter doen, in termen van het al dan niet behalen van een positief bedrijfsresultaat, dan de kleine bedrijven.

Van de grote bedrijven behaalt bijna 66 procent een positief resultaat, en bij de kleine bedrijven is dit nog geen 33 procent. Bovendien is dit lage percentage maar liefst 12 procentpunten lager dan over 2012 is gemeten.

De verliespercentages zijn navenant en in overeenstemming met het voorgaande en bedragen bij de kleinere bedrijven 67 procent en bij de grote bedrijven 34 procent.

Als gekeken wordt naar de bedrijfsresultaten per bedrijfstak (figuur 18), blijkt dat alleen bij transport & communicatie relatief veel bedrijven een positief resultaat hebben behaald (63%, overigens wel 11 procentpunten minder in vergelijking met december 2012). Bij de industrie en horeca heeft slechts ruim een derde van de bedrijven winst weten te behalen (35 en 34 procent). Opvallend is verder dat bij de horeca dit 23 procentpunten minder is ten opzichte van 2012. Ook bij de bouw is er sprake van een zorgwekkende situatie, nog geen 46 procent van de bedrijven heeft bruto winst behaald.

Bij de zakelijke- en overige diensten heeft 58 procent van de bedrijven winst weten te behalen.



Verwachtingen voor het jaar 2014

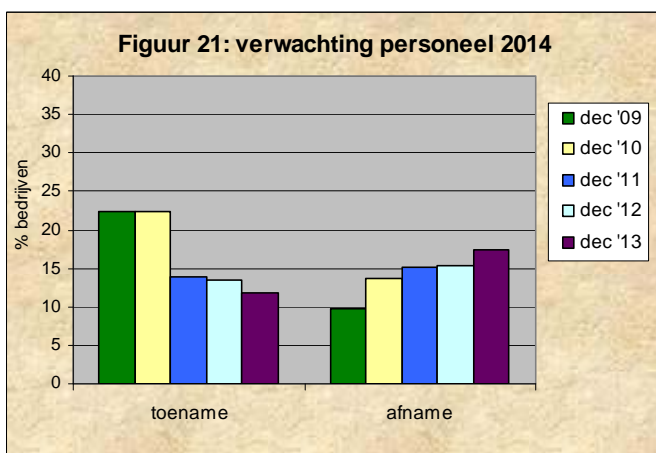
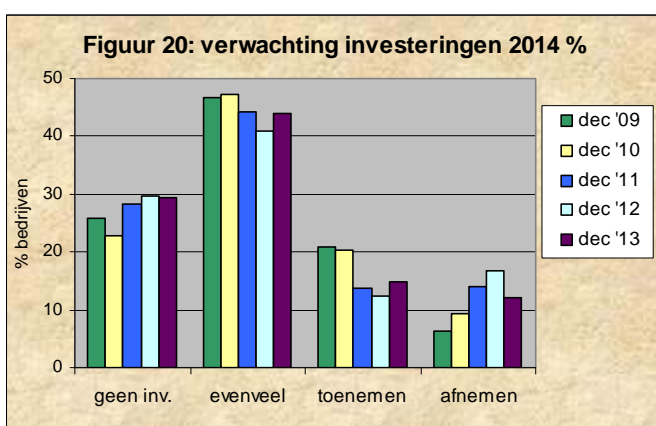
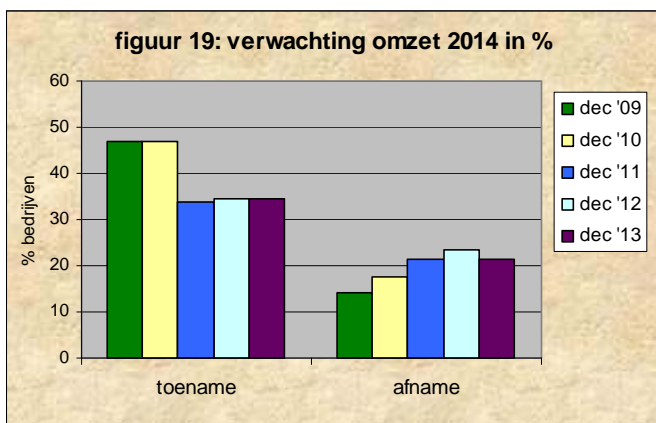
Ieder jaar wordt er in december middels de conjunctuurenquête aan de ondernemers gevraagd de verwachting aan te geven voor het komende jaar (in dit geval 2014) van mutaties van omzet, investeringen en personeel.

Zoals uit figuur 19 blijkt is de verwachting voor wat betreft de omzetten nauwelijks gewijzigd. Bijna 35 procent verwacht een toename (ongewijzigd ten opzichte van verwachting 2013) en iets minder ondernemers verwachten een afname in vergelijking met 2013, ruim 21 procent (was 24%).

Bij de investeringen is een beperkte positieve wijziging te zien (zie figuur 20).

Het percentage 'geen investeringen' is met 29 procent vrijwel ongewijzigd gebleven ten opzichte van 2012. "Evenveel" is met 3 procentpunten toegenomen naar 44 procent in vergelijking met 2012. Interessant en positief is dat iets méér ondernemers een toename van de investeringen verwachten; van 13 in 2012 naar 15 procent in 2013 en wat minder een afname verwachten (van 17% in 2012 naar 12% in 2013).

Geheel in lijn met de bedrijfsresultaten over 2013 laat de verwachting van het aantal personeelsleden een enigszins negatieve ontwikkeling zien. Iets minder bedrijven verwachten een toename van het aantal personeelsleden (van 13 % in 2012 naar nog geen 12% in 2013) en wat meer bedrijven verwachten een afname van het personeel: van 15 naar 17 procent in vergelijking met 2012.



Concluderende opmerkingen

De opinies en bedrijfsresultaten van de conjunctuurenquête van december 2013 laten een enigszins negatieve ontwikkeling zien van de bedrijvigheid en percepties op Curaçao.

Wederom hebben meer bedrijven te maken gehad met omzetsdalingen in 2013 (57%). Vooral geldt dit voor de handel, industrie en de horeca. Het is dan ook niet verrassend dat meer bedrijven te maken hebben gehad met een verslechtering van de bedrijfsresultaten (van 31 naar 36%). Mede daardoor is het percentage bedrijven met een positief bedrijfsresultaat met 10 procentpunten afgenomen naar 52 procent, hetgeen een laag en verontrustend percentage is. Dit geldt temeer voor de kleine bedrijven tot 10 werknemers waar nog geen derde van de bedrijven winst heeft kunnen behalen.

Positief is dat het aantal investeringen weer wat is toegenomen. Daarmee lijkt aan de negatieve trend vooralsnog een einde gekomen te zijn. Hier tegenover staat dat wat meer bedrijven hebben aangegeven met investeringsbelemmeringen te maken gehad.

Het vertrouwen in de economie is het afgelopen jaar nauwelijks veranderd. Het vertrouwen in de toekomst is met 6 procentpunten afgenomen. Met name bij de kleine bedrijven en de bedrijfstakken bouw, horeca en handel is het niet goed gesteld met het vertrouwen in de toekomst.

Ook de mening over het investeringsklimaat is weinig veranderd. Deze perceptie blijft vooral matig tot slecht. Ook hier geldt dit met name voor de kleine bedrijven en vooral ook (maar niet alleen) voor de bedrijfstakken bouw, horeca en handel.

De verwachtingen voor 2014 zijn relatief positief. Althans in die zin dat verwacht wordt dat de omzetten nauwelijks in omvang zullen veranderen (geen verder gaande omzetsdaling) en iets meer ondernemers een toename van de investeringen verwachten. Gezien de verslechterde bedrijfsresultaten is de verwachting in vergelijking met 2013 aangaande personeelsmutaties wat minder gunstig.

Gedetineerden in Curaçao

Enkele kenmerken van gedetineerden ten tijde van census 2011

Ellen Maduro

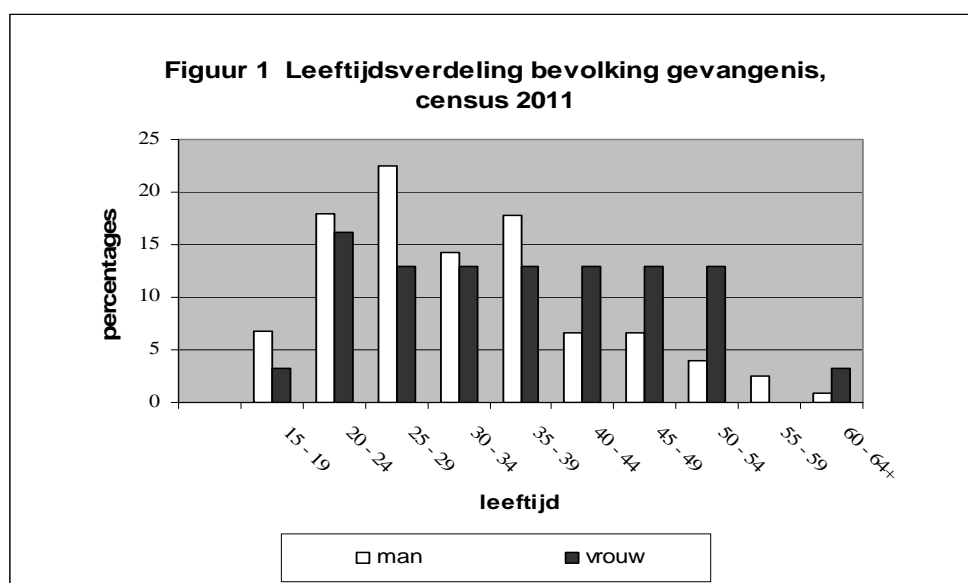
Inleiding

In de census worden bewoners in zowel privé huishoudens als in instituten geteld. Zo zijn in 2011 de gedetineerden als inwoners binnen een instituut, namelijk de gevangenis, geteld. In de census worden alleen personen geteld die langer dan één jaar op het eiland woonachtig zijn of van plan zijn er langer dan één jaar te blijven. Dit artikel handelt dus niet over het totale aantal gedetineerden, maar dat deel ervan dat volgens de census definitie als ingezetene kan worden aangemerkt.

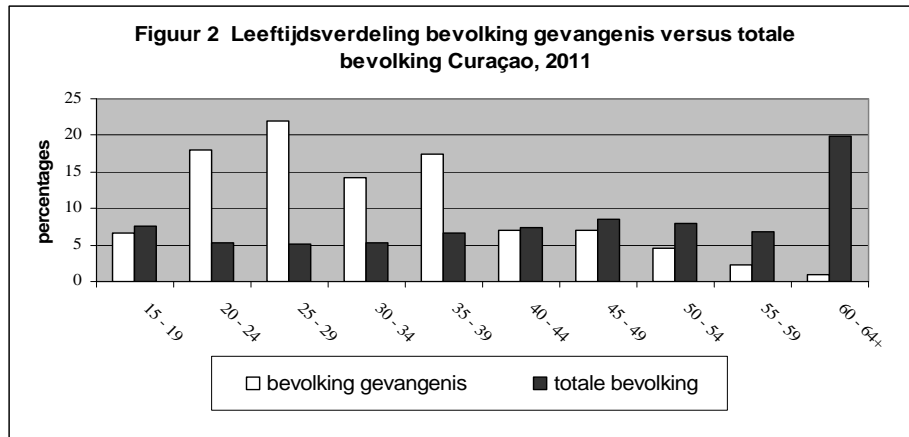
In dit artikel wordt een beschrijving gegeven van enkele kenmerken van de in census 2011 getelde gedetineerden. Het gaat om geslacht, leeftijd, geboorteplaats, nationaliteit, burgerlijke staat, niveau van gevolgde opleiding, rookgewoonte, gezondheidsperceptie, aandoeningen en ziektes. Om bijzonderheden ten aanzien van deze kenmerken te belichten wordt telkens een vergelijking met de totale bevolking van Curaçao gepresenteerd.

Leeftijd en geslacht

Van de 514 gedetineerden in het censusbestand is 94 procent man en 6 procent vrouw. Van de mannelijke gedetineerden is de leeftijdsgroep 25-29 jaar het grootst. De daarop volgende grootste groepen bij de mannen zijn die in de leeftijdscategorie 20-24 en 35-39 jaar, welke categorieën vrijwel dezelfde omvang hebben. Voor de getelde vrouwelijke gedetineerden is sprake van een gelijke verdeling over de leeftijdscategorieën 25-29 tot en met 50-54 jaar. De meeste vrouwelijke gedetineerden bevinden zich in de leeftijdsgroep 20-24 jaar (Figuur 1).

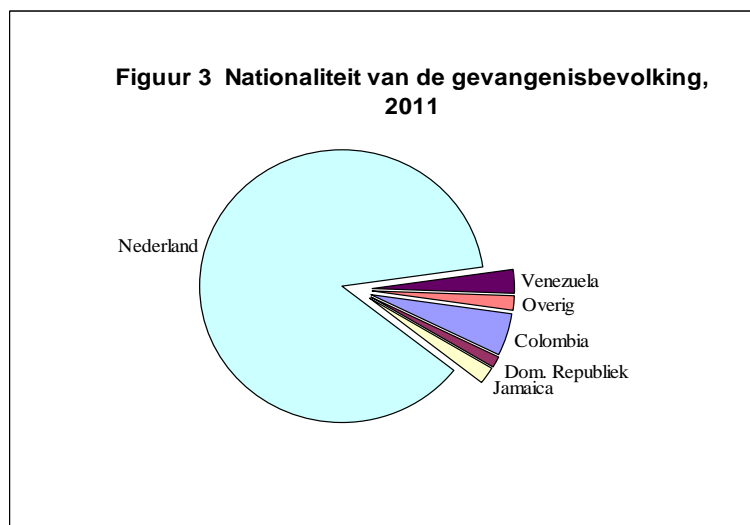


Ten opzichte van de leeftijdsopbouw van de totale bevolking van Curaçao blijken de gedetineerden vooral oververtegenwoordigd te zijn in de leeftijdsklassen 20-24, 25-29, 30-34 en 35-39 jaar. Jongeren beneden de twintig geldt en personen ouder dan 40 jaar zijn juist ondervertegenwoordigd in de gevangenisbevolking (Figuur 2).



Geboorteplaats en nationaliteit van de gedetineerden

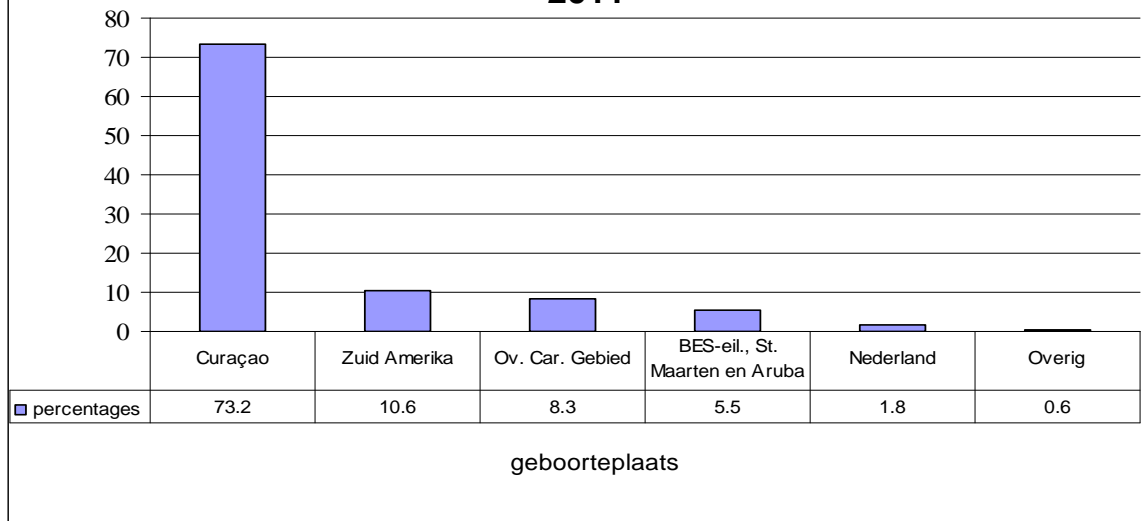
De meeste gedetineerden hebben de Nederlandse nationaliteit, 87 procent. Vijf procent van de gevangenisbevolking heeft de Colombiaanse en 3 procent de Venezolaanse nationaliteit (Figuur 3).



Enkele geboorteplaatsen zijn gegroepeerd naar continent of deelcontinent. De gedetineerden komen voornamelijk uit het Caraïbisch gebied, namelijk 87 procent. In de vorige census in 2001 was dat 92 procent. Ruim 10 procent (10,6%) heeft Zuid Amerika als geboorteplaats (was 6 procent in 2001). Circa 2 procent is in Nederland geboren en slechts 0,6 procent komt uit andere delen van de wereld (Figuur 4).

De meeste gedetineerden zijn op Curaçao geboren (ruim 73 procent) en 5,5 procent is afkomstig van de voormalige Antillen en Aruba. Wat de Zuid-Amerikaanse en overige Caraïbische landen betreft komt 6,9 procent uit Colombia, 3,1 procent uit Venezuela en 3,7 procent uit de Dominicaanse Republiek.

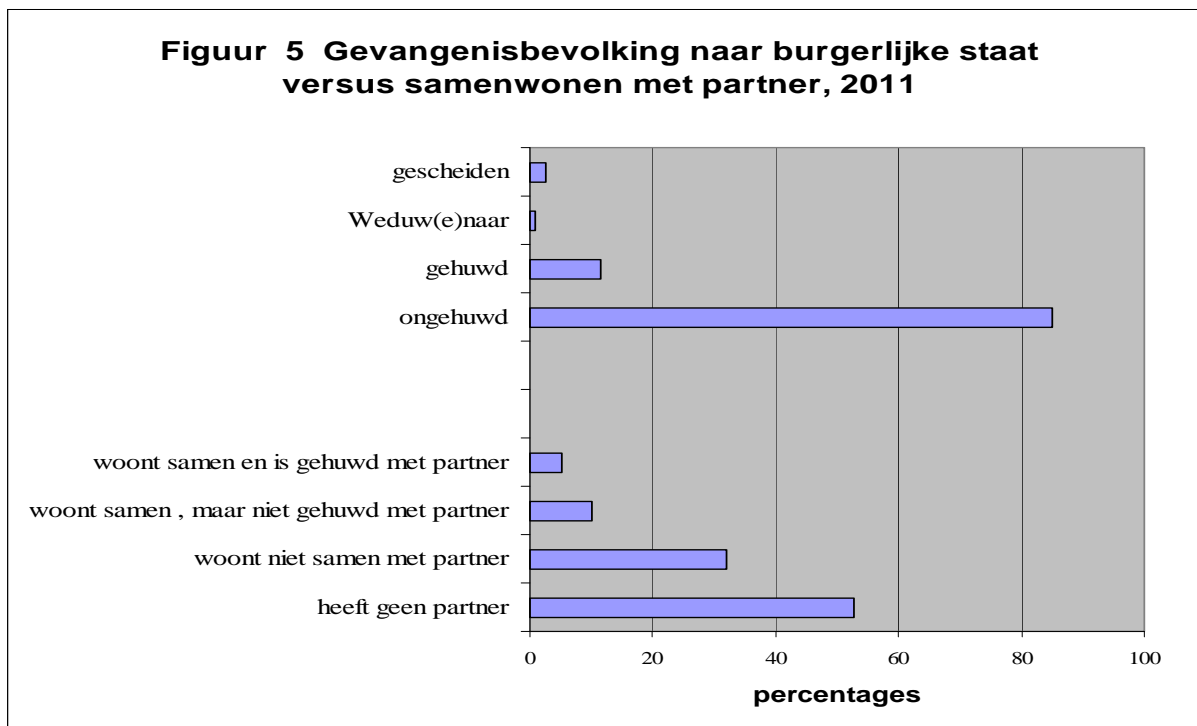
Figuur 4 Gevangenisbevolking naar geboorteplaats, 2011



Burgerlijke staat en samenwoningsrelatie van de gedetineerden

De meeste gedetineerden zijn ongehuwd, namelijk 85 procent. Voor de mannen is dat 86 procent en voor de vrouwen 74 procent. Daarna volgt de groep gehuwden (12%); 11 procent van de mannelijke gedetineerden is getrouwd en 13 procent van de vrouwen. Slechts 4 procent van de gevangenisbevolking is weduwe/weduwenaar of gescheiden. Vanwege de leeftijdsopbouw mag men verwachten dat er weinig weduwes en weduwenaars voorkomen (Figuur 5).

Figuur 5 Gevangenisbevolking naar burgerlijke staat versus samenwonen met partner, 2011



Terwijl 12 procent van de gevangenis bevolking gehuwd is, woont maar 5 procent samen met de wettige partner. Tien procent heeft een samenwoningsrelatie met hun partner, maar zijn niet getrouwd. Dit komt erop neer dat 15 procent van de gedetineerden een samenwoningsrelatie heeft met hun partner (15 procent van de mannen en 9 procent van de vrouwen). De overige 85 procent is niet samenwonend; 32 procent heeft wel een partner en 53 heeft geen partner. Zoals voor de totale bevolking het geval is, komt het bij de vrouwelijke gedetineerden vaker voor dan bij de mannen, dat ze niet samenwonen (al dan niet getrouwd) met de partner (Tabel 1).

Tabel 1. Gevangenisbevolking en burgerlijke staat versus al dan niet samenwonen naar geslacht, 2011			
	Man	Vrouw	Totaal
<i>Burgerlijke staat</i>			
Ongehuwd (nooit gehuwd)	85.7	74.2	85.0
Gehuwd	11.4	12.9	11.5
Weduwe/weduwnaar	0.6	6.5	1.0
Gescheiden	2.3	6.5	2.5
	100.0	100.0	100.0
<i>Al dan niet samenwonend met partner</i>			
Samenwonend en gehuwd met partner	5.2	3.2	5.1
Samenwonend en niet gehuwd met partner	10.4	6.5	10.2
Niet samenwonend met partner	31.7	38.7	32.1
Heeft geen partner	52.7	51.6	52.6
	100.0	100.0	100.0

Opleidingsniveau van de gedetineerden

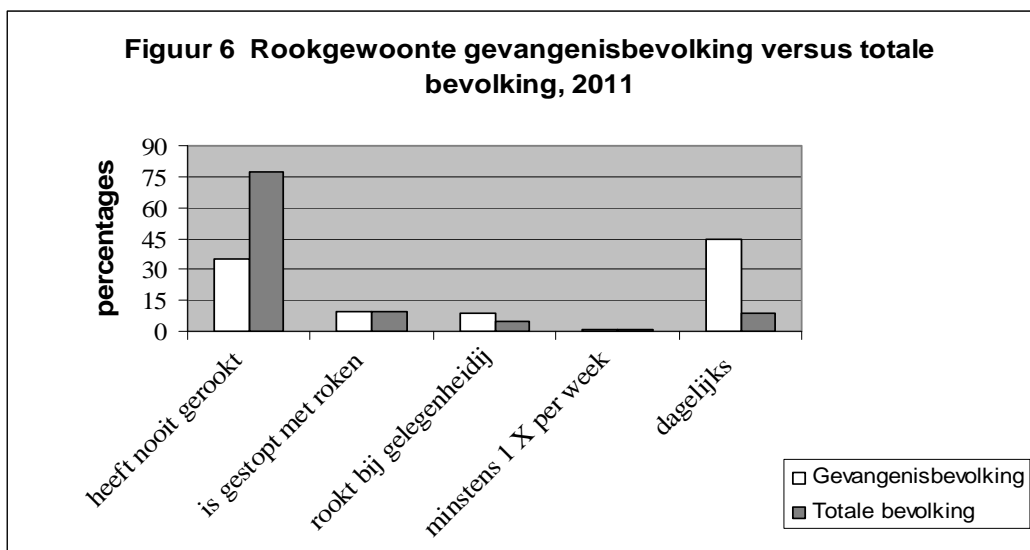
Het grootste gedeelte van de gedetineerden heeft een hoogst gevolgde opleiding op Lbo/Mavo/Vsbo-niveau; het percentage mannelijke gedetineerden is hier hoger dan bij de vrouwelijke gedetineerden, respectievelijk 67 en 61,3 procent (Tabel 2). Daarentegen is het percentage vrouwelijke gedetineerden met lager onderwijs of minder hoger dan bij de mannen; 22,6 versus 16,8 procent. Wat de hogere opleidingsniveaus betreft (Havo tot en met Wo+), is het aandeel mannelijke en vrouwelijke gedetineerden vrijwel gelijk; 15,5 procent bij de mannen en 16,1 procent bij de vrouwen.

Tabel 2 Gedetineerden naar opleidingsniveau						
	Totaal		Man		Vrouw	
	absoluut	%	absoluut	%	absoluut	%
Geen/Lager onderwijs	88	17.1	81	16.8	7	22.6
Lbo/Mavo/Vsbo	342	66.5	323	66.9	19	61.3
Havo/Vwo/ Mbo/Sbo	69	13.4	69	13.5	4	12.9
Hbo/ Wo+	10	2.0	9	1.9	1	3.2
Onbekend	5	1.0	5	1.0		0.0
Totaal	514	100.0	483	100.0	31	100.0

Rookgewoonte van de gedetineerden

Het rookgedrag van de gedetineerden ten tijde van de census vertoont een groot verschil met dat van de totale bevolking (Figuur 6). Terwijl 86 procent van de totale bevolking niet rookt (77 procent heeft nooit gerookt en 9 procent is er mee opgehouden), is dat bij de gevangenisbevolking 45 procent (35,2 procent heeft nooit gerookt en 9,8 procent is gestopt met roken). Het aandeel gedetineerden dat niet rookt is vrijwel even groot als het aandeel dat vrijwel dagelijks rookt, namelijk 45,1 procent.

Het percentage van de totale bevolking dat dagelijks rookt is relatief aanzienlijk minder, namelijk 8,5 procent. Dit is 10 keer zo klein als de categorie die niet rookt. Vergeleken met de totale bevolking roken gedetineerde mannen en vrouwen dus aanzienlijk meer.



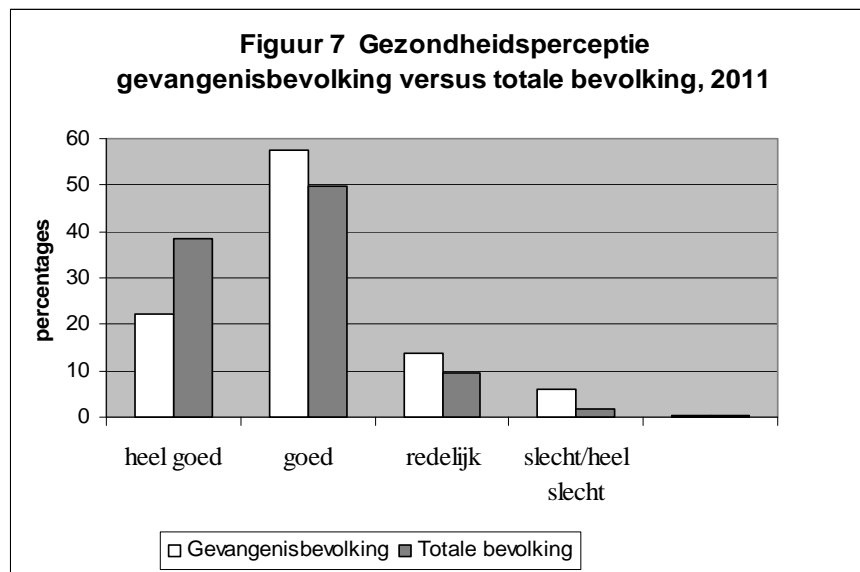
	Man	Vrouw	Totaal
<i>Rookgedrag</i>			
Heeft nooit gerookt	33.5	61.3	35.2
Is gestopt met roken	10.0	6.5	9.8
Rookt bij gelegenheid	8.9	6.5	8.8
Rookt minstens 1 X per week	1.2	-	1.2
Rookt dagelijks	46.4	25.8	45.1
Totaal	100.0	100.0	100.0

Per geslacht bekeken blijkt dat 43,5 procent (33,5% + 10%) van de mannen nooit heeft gerookt of gestopt is met roken, tegenover ruim twee derde deel (67,8 %) bij de vrouwen. Uit tabel 3 is te zien dat de mannen veel meer roken dan hun vrouwelijke detentiegenoten; 46,4 procent van de mannen rookt dagelijks, terwijl dit bij slechts ruim een kwart van de vrouwen het geval is.

Gezondheidsperceptie

In de Census is de perceptie van de gezondheid gemeten door de vraag: “wat vindt u van uw gezondheid vergeleken met anderen van uw leeftijd?”

De perceptie van de gedetineerden over hun gezondheid verschilt enigszins met die van de totale bevolking. Tachtig procent van de betrokkenen vindt zijn of haar gezondheid goed tot heel goed, terwijl ruim 88 procent van de totale bevolking een positief beeld heeft ten aanzien van haar gezondheid (Figuur 7). Van de gedetineerden vindt circa 14 procent de gezondheid redelijk en voor de totale bevolking is dit bijna 10 procent. De overige 6 procent van de gevangenisbevolking ervaart de gezondheid als slecht of heel slecht. Slechts 2 procent van de totale bevolking heeft een negatieve perceptie van de gezondheid.



De mannelijke en vrouwelijke gedetineerden verschillen niet van elkaar als het gaat om een positieve perceptie ten aanzien van hun gezondheid. Van de mannen vindt vrijwel 80 procent de gezondheid goed tot zeer goed, terwijl dat voor 80,7 procent van de vrouwen het geval is. Binnen deze groep (positieve perceptie) blijkt wel dat relatief meer mannen dan vrouwen hun gezondheid als “heel goed” beschouwen (Tabel 4).

Circa 14 procent van de mannen ervaart de gezondheid als redelijk. Bij de vrouwen is dat 16 procent. De mannelijke gedetineerden vinden vaker dan de vrouwelijke gedetineerden hun gezondheidssituatie slecht of zeer slecht, 6,4 tegenover 3,2 procent.

Tabel 4. Gezondheidsperceptie van gedetineerden naar geslacht, 2011			
	Man	Vrouw	Totaal
<i>Gezondheidsperceptie</i>			
Heel goed	23.2	9.7	22.4
Goed	56.7	71.0	57.6
Redelijk	13.7	16.1	13.8
Slecht/heel slecht	6.4	3.2	6.2
Totaal	100.0	100.0	100.0

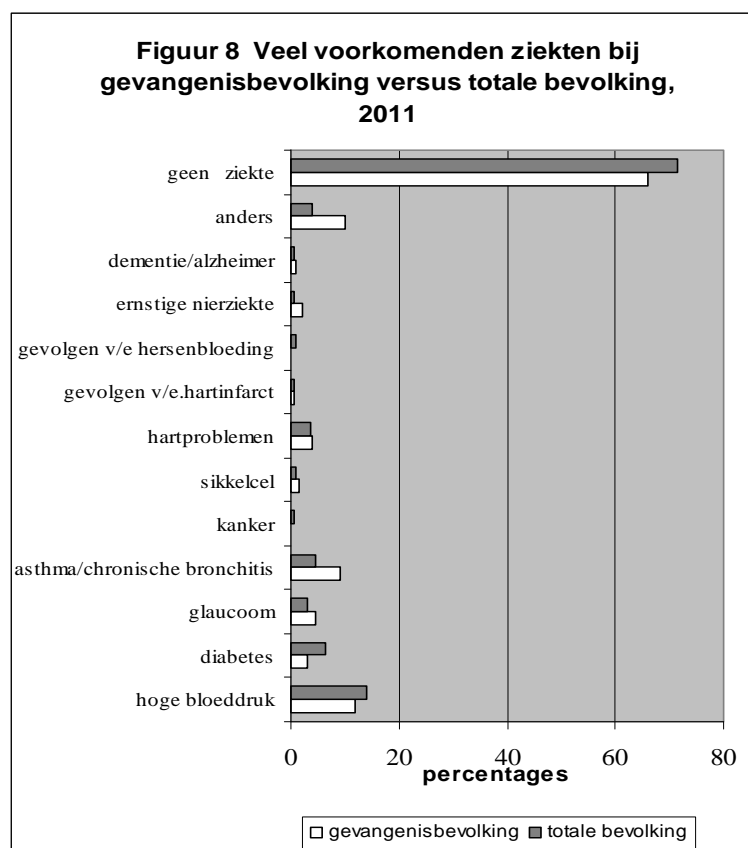
Ziekten

Een opvallende constatering is dat ernstige nierziekte drie keer zo vaak voorkomt bij gedetineerden dan bij de totale bevolking (Figuur 8). Een verrassend hoog percentage - gezien de relatief jongere leeftijd - van de gevangenisbevolking uit de census 2011 lijdt aan hoge bloeddruk (11,9 %). Normaliter komen ziektes zoals hoge bloeddruk, diabetes, etc. vaker voor bij ouderen. De gevangenisbevolking verschilt hierin met ongeveer 2 procentpunten van de totale bevolking, waarvan 14,1 procent aan hoge bloeddruk lijdt.

Verder lijdt 9 procent aan astma/chronische bronchitis, wat het dubbele is van wat bij de totale bevolking voorkomt (4,6 %). Volgens de censusresultaten komt deze aandoening zowel op jongere (0-19 jaar) als oudere leeftijd (35-64 jaar) vaker voor.

Andere ziektes waar gedetineerden vaak aan lijden is glaucoom (4,5 %) en hartproblemen (3,9 %). Voor de totale bevolking zijn de percentages respectievelijk 2,9 en 3,5 procent. Vermeldenswaardig is dat ook sikkelcel vaker voorkomt bij de gedetineerden dan bij de totale bevolking (1,4 % versus 0,9 %).

66 Procent van de gevangenisbevolking lijdt aan geen van de in de tabel opgenomen ziekten, terwijl dat bij de totale bevolking uitkomt op 71,6 procent.



Samenvatting

De grootste leeftijdsgroep bij gevangenisbevolking is voor de mannen de groep 25-29 jaar en bij voor de vrouwen de groep 20-24 jaar. Ten opzichte van de leeftijdsverdeling van de totale bevolking zijn de gedetineerden ondervertegenwoordigd in de leeftijdsgroepen jonger dan 20 en ouder dan 40 jaar.

De meeste gedetineerden hebben de Nederlandse nationaliteit en zijn op Curaçao geboren. De gedetineerden van Zuid-Amerikaanse afkomst komen voornamelijk uit Colombia en Venezuela. De grootste groepen die in overig Caraïbisch gebied geboren zijn komen uit de voormalige Antillen en Aruba en de Dominicaanse Republiek.

Een grote meerderheid van de gedetineerden is ongehuwd. Het percentage ongehuwden ligt hoger bij de mannen dan bij de vrouwen.

Circa 40 procent van de gedetineerden met burgerlijke staat gehuwd, woont in de praktijk ook samen met de wettige partner. In totaal heeft 15 procent van de gedetineerden (al dan niet gehuwd) een samenwoningsrelatie met de partner. De rest woont niet samen of heeft geen partner. Het komt vaker bij de mannen voor dan bij de vrouwen dat er sprake is van samenwonen met partner.

Het opleidingsniveau Lbo/Mavo/Vsbo komt bij de gedetineerden het vaakst voor als hoogst gevolgde opleiding. Het aandeel gedetineerden met hogere opleidingsniveaus (Havo tot en met Wo+) is bij de mannelijke en vrouwelijke gedetineerden praktisch even groot.

Vergeleken met de totale bevolking roken de gedetineerden aanzienlijk meer.

Wat de gezondheidsperceptie betreft is het percentage van de gevangenisbevolking dat een positief beeld heeft van de gezondheid 8 procentpunten lager dan dat van de totale bevolking. De mannelijke gedetineerden vinden vaker dan de vrouwelijke gedetineerden hun gezondheidssituatie slecht of zeer slecht.

Ernstige nierziekte komt drie keer zo vaak voor bij de gevangenisbevolking dan bij de totale bevolking. Het percentage gedetineerden uit de census 2011 dat aan hoge bloeddruk lijdt is vrij hoog, gezien hun toch wel relatief jongere leeftijd. Het percentage dat aan astma/chronische bronchitis lijdt, is twee maal zo groot als van de totale bevolking. Glaucoom en hartproblemen komen vaker voor bij de gedetineerden dan bij de totale bevolking, evenals sikkelcel en dementie.

Tweederde deel van de gevangenisbevolking lijdt aan geen enkele van de in de census gemeten ziekten.

Milieustatistieken

Chris M. Jager

Inleiding

Reeds enige jaren ligt het in de bedoeling dat het CBS, naast de andere bestaande aandachtsgebieden, ook aandacht gaat besteden aan het onderwerp milieustatistieken. De milieustatistieken maken deel uit van het CBS business plan. Sinds 2012 is daarmee een aanvang gemaakt.

Het is tevens de bedoeling, in een later stadium, mede op basis van de milieustatistieken een aanvang te maken met het opstellen van milieu-economische rekeningen, kortweg milieurekeningen. Bij milieurekeningen wordt middels verschillende indicatoren een relatie gelegd tussen economie en milieu.

Het opzetten van milieustatistieken sluit bovendien goed aan en speelt in op de toenemende aandacht voor het milieu, de energieproblematiek, duurzame ontwikkeling en klimaatverandering. Ook is gebleken dat het goed aansluit bij het beleidsplan Natuur en Milieu van het voormalige Departement Vomil¹⁸.

Dit artikel geeft de lezer informatie over het waarom van milieustatistieken, de achtergrond, methodologie en de resultaten van Carbon Footprint die in 2012 is uitgevoerd.

Verantwoording

Milieustatistieken kunnen bijdragen aan een beter milieu (leefomgeving) en een meer duurzame ontwikkeling waarbij op een meer verantwoorde wijze met grondstoffen en onze omgeving wordt omgegaan. De reden daarvoor is dat deze statistieken ons informatie geven waardoor we beter en sneller weten wat er gaande is. Daardoor bestaat er een grotere kans op het maken en verbeteren van beleid en het verbeteren van technieken en efficiency. Dit blijkt uit internationaal opgedane ervaringen en mag ook verondersteld worden logisch te zijn daar meer kennis (informatie) doorgaans leidt tot het gaan aanbrengen van verbeteringen en aanpassingen op het gebied van beleid en uitvoering en het ondernemen van actie. Dit is mede van belang omdat mensen graag in een schone omgeving wonen en leven, bij voorkeur met schoon water, zonder afval, autodampen, autowrakken, vieze lucht enz., waardoor de kwaliteit van het leven toeneemt.

Definitie milieustatistieken

Onder milieustatistieken wordt hier verstaan statistieken (gegevens, informatie) betreffende onze omgeving. Meer in het bijzonder wordt hiermee bedoeld: lucht (emissies), land (afval, transport, energie) en water.

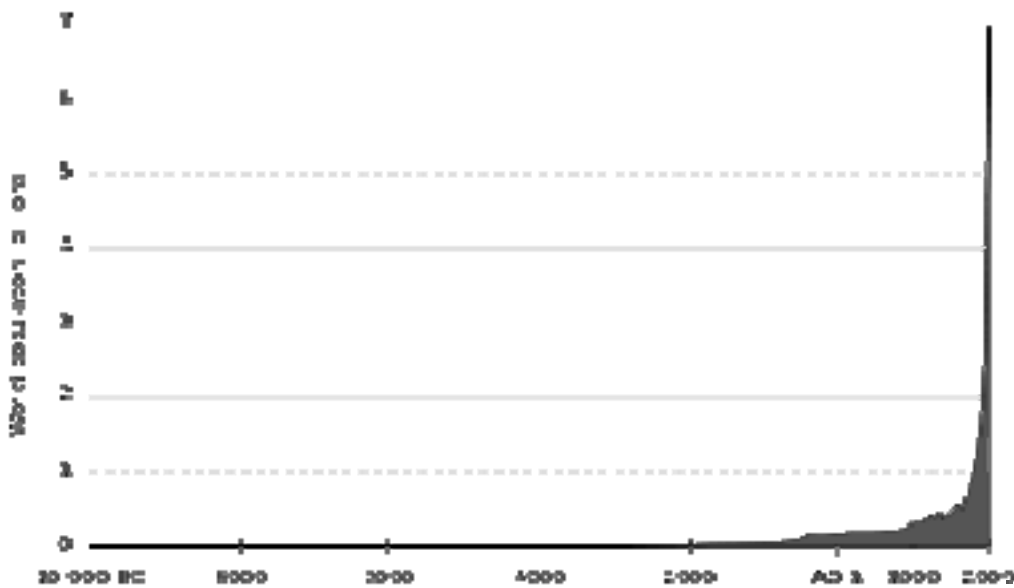
Achtergrond

Naast lokale componenten is er ook sprake van een internationale component betreffende het milieu. Deze is van belang gezien de invloed daarvan op de lokale situatie en Curaçao een klein land is met een open economie.

¹⁸ Departement Volksgezondheid en Milieuhygiëne (huidige Ministerie van Gezondheid, Natuur en Milieu), januari 2004.

In de wereld is er sprake van drie grote problemen op het gebied van mens en milieu: energie, voedsel en klimaatverandering. Deze problemen nemen in omvang toe en zijn onderling gerelateerd aan elkaar. Daarbij is er sprake van een sterke relatie met de sterke groei van de wereldbevolking. Deze groei is de afgelopen 2 millennia zeer snel geweest. Om dit laatste helder te verduidelijken (zie ook figuur 1):

- jaar 0: 300 miljoen inwoners,
- jaar 1000: 310 miljoen,
- jaar 1800: 1000 miljoen (1 miljard),
- jaar 2000: 6000 miljoen (=6 miljard),
- jaar 2011: 7000 miljoen (=7 miljard).



Figuur 1: groei wereldbevolking van 10.000 vC tot jaar2000
Bron: Wikipedia, UN en US Census Bureau

Vanaf de industriële revolutie rond het jaar 1800 (ongeveer 1 miljard personen) is de bevolkingsgroei sterk gaan accelereren en is de wereldbevolking tot het jaar 2000 met 5 miljard toegenomen. Dit is vooral een gevolg van een betere hygiëne en verbeterde medische zorg. Ook al neemt de groei tegenwoordig af, aan de toename van de bevolking is voorlopig nog geen eind gekomen; eind 2011 stond de teller op 7 miljard en in het jaar 2050 zullen er naar schatting ruim 9 miljard¹⁹ mensen op onze planeet leven. De groei daarvan komt overigens vrijwel geheel voor rekening van de ontwikkelingslanden.

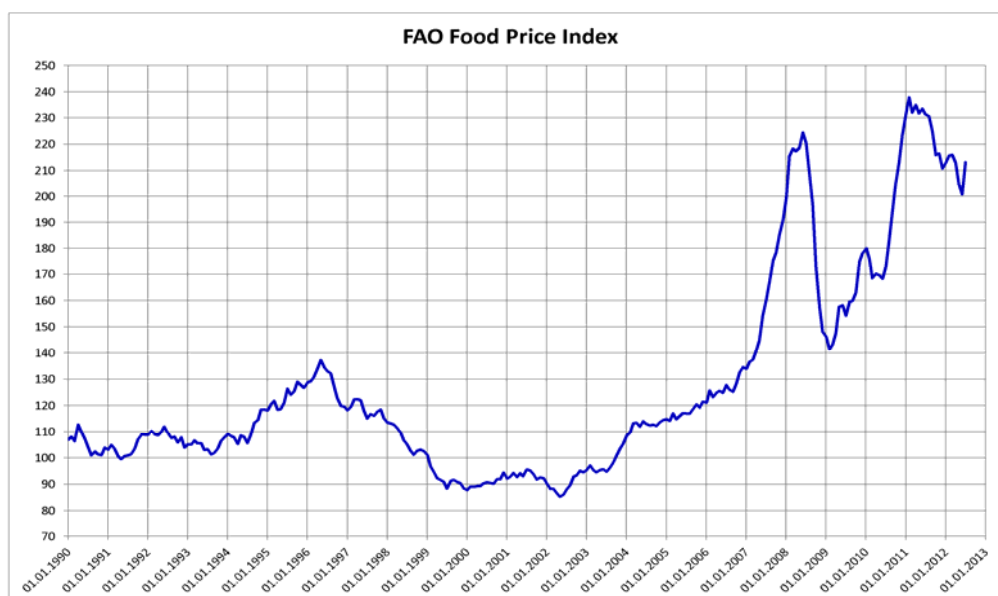
Vanwege het groeitempo en de toenemende bevolkingsdruk stelt het deskundigen en economen voor het immense probleem zoveel mensen proberen te voorzien van voldoende voedsel, water, energie en werk. Vanwege de toenemende bevolkingsdruk en de toenemende invloeden van klimaatverandering staat het milieu onder druk en heeft dit op termijn vrij ernstige negatieve maatschappelijke, medische en economische gevolgen.

¹⁹ Schattingen U.N. Department Economic and Social Affairs.

Deze mondiale problemen hebben zeker ook invloed op de samenleving en economie van Curaçao. Dit als gevolg van met name de volgende factoren:

- a. in onze kleine en open economie zijn grondstoffen en natuurlijke hulpbronnen slechts in beperkte mate aanwezig en importeren we relatief veel voedsel en producten,
- b. een toenemende vraag naar (groter dan de toename van de productie) en schaarste van voedsel (o.a. vanwege bevolkingsgroei en klimaatverandering), waardoor wereldvoedsel prijzen zoals bijvoorbeeld rijst en tarwe verder zullen stijgen. De F.A.O.²⁰ verwoordde dit in juli 2012 als volgt: "Higher demand will be met increasingly by supplies that come to market at higher cost".

Zie ook figuur 2 voor de wereldvoedselprijs index van de F.A.O. (januari 1990 – januari 2013). Overigens hebben ook de olieprijsen invloed op de voedselprijzen, voornamelijk vanwege het gebruik van kunstmest dat bij productie veel energie vergt.



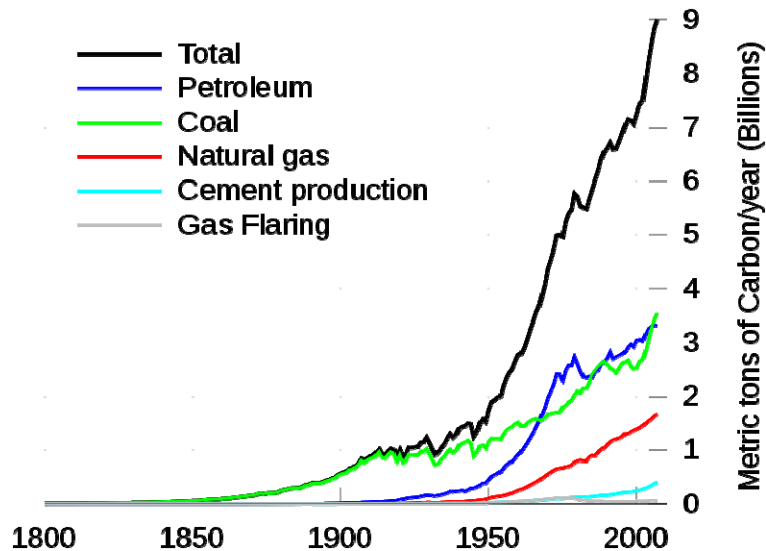
Figuur 2: wereld voedselprijs index januari 1990 – januari 2013, FAO, UN

- c. een toenemende vraag naar (hoger dan de nog toenemende productie) en schaarste van fossiele brandstoffen (m.n. uitputting van aardolie en gas²¹) waardoor de prijzen op termijn verder zullen stijgen (zie figuur 3, uitstoot CO2 fossiele emissies, zijnde een goede indicator voor het gebruik van fossiele brandstoffen),

²⁰ Food and Agriculture Organization of the U.N.

²¹ Zo zal bijvoorbeeld de gasvoorraad in Nederland, rekening houdende met nog te exploreren gasvelden, in 2030 nihil zijn.

Figuur 3: wereld CO2 emissies als indicator voor consumptie fossiele brandstoffen
Bron: US Department of Energy



- d. een tengevolge van punt b. en c. toenemende druk op de inflatie (voornamelijk vanwege vele producten die geïmporteerd worden); het gaat immers veelal om essentiële basisproducten die bovendien behoorlijk vraag/prijs in-elastisch zijn.

Bevolkingsgroei, het milieu waarin we leven, klimaatverandering, energie, voedsel en economie zijn onlosmakelijk met elkaar verbonden. Ze beïnvloeden elkaar, beïnvloeden de mens en dus ook de Curaçaose samenleving.

De toenemende druk op het milieu, de uitputting van fossiele brandstoffen, klimaatverandering en de gevolgen voor de economie zorgen er voor dat een betere beheersing van het milieu nodig is waardoor milieustatistieken in toenemende mate van belang zijn.

Methodologische aspecten

Om milieustatistieken zo goed, verantwoord en consistent mogelijk op te stellen, zal dit zoveel mogelijk in overstemming gebeuren met het bestaande U.N. raamwerk (kader) voor milieustatistieken. Hierdoor is het beter mogelijk deze statistieken met andere landen te vergelijken. Dit raamwerk, geheten FDES "Framework for the Development of Environmental Statistics", is aanvankelijk opgezet in 1984 als hulpmiddel en stimulant ten behoeve van het ontwikkelen, coördineren en organiseren van milieustatistieken.

Het FDES 1984 (en twee aanvullende concepten van 1988 en 1991) voldoen al geruime tijd niet meer aan de veranderde realiteit en vernieuwde eisen van samenleving en organisaties. Sinds die tijd is er dan ook veel gebeurd. Een korte opsomming van de belangrijkste ontwikkelingen sindsdien op het gebied van milieu en duurzame ontwikkeling:

- 1992, Rio de Janeiro: UN conferentie 'Environment and Development',
- 2000, overeenstemming Millennium Development Goals (MDG's) voor 2015, inclusief doelstelling 7 'environmental sustainability',
- 2002, Johannesburg: 'World Summit on Sustainable Development'. Met specifieke doelen en tijdschema's, daarmee bevestigend de noodzaak van statistieken, indicatoren enz.
- 2012, Rio+20, UN conferentie over Duurzame Ontwikkeling. Geproduceerd document 'The future we want' bevattende verschillende referenties voor het belang van milieugegevens, informatie en relevante indicatoren.
- meer in het algemeen: duurzame ontwikkeling, klimaat verandering (GHG's, Kyoto, impact enz.), het monitoren van de MDG's en ontwikkelingen gerelateerd aan milieustatistieken: 'Green Economy' en 'Green Growth'.

In 2010 is door de UN besloten het FDES te vernieuwen. Het is nu in 2014 vrijwel gereed, de 'final draft' is klaar en geplaatst op de website van de UNSD.

Naast het **FDES 2013** is er ook gewerkt aan het opstellen van een set kern milieustatistieken (de Kern Set of "core set of environmental statistics").

Ook is er een strategisch uitvoeringsplan opgesteld: 'Putting the FDES 2013 to work²²'. Hiermee wordt geprobeerd te bewerkstelligen dat het FDES wordt toegepast in landen die zijn begonnen met het opzetten van milieustatistieken (zoals Curaçao) of deze verder aan het ontwikkelen zijn.

De Kern Set van het FDES 2013 verdeelt de milieustatistieken in **6 componenten**, die ieder weer worden opgedeeld in sub-componenten en statistische onderwerpen (zie figuur 4, bron: Final Draft FDES 2013). De zes componenten zijn als volgt:

Component 1 betreft de condities en kwaliteit van het milieu.

Het bestaat uit de subcomponenten: fysieke condities, samenstelling van de bodem, ecosystemen & biodiversiteit en kwaliteit van het milieu.

Component 2 betreft de natuurlijke hulpbronnen en het gebruik daarvan.

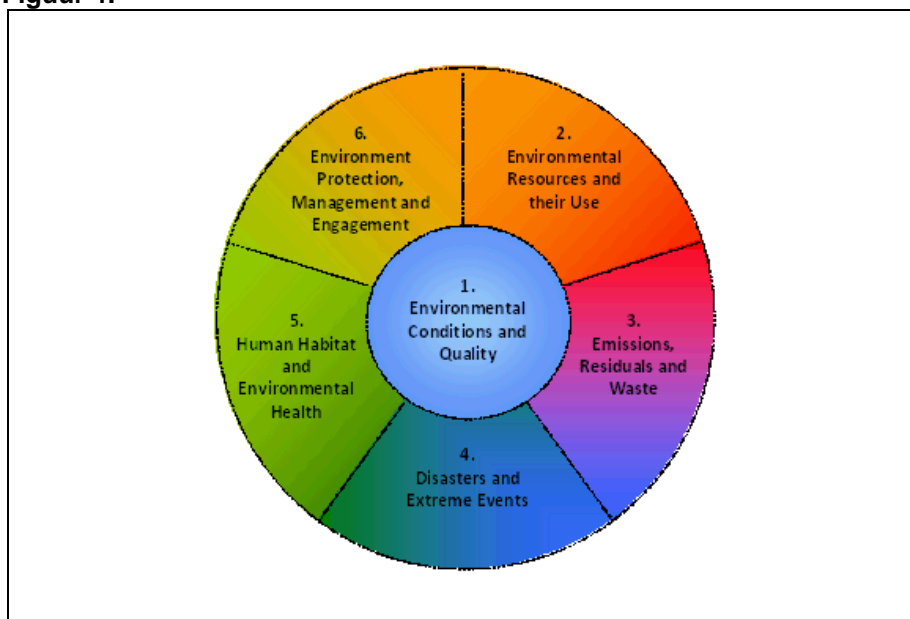
De subcomponenten zijn minerale hulpbronnen, energie bronnen, bodem en bodem rijkdommen, biologische hulpbronnen en waterbronnen.

Component 3 behandelt de residuen: emissies, afval en afvalwater.

Residuen zijn luchtmissies (luchtverontreiniging), productie en behandeling van afvalwater en productie en behandeling van afval.

²² Putting the FDES to work – A blueprint for action. Draft, UNSD, October 2012.

Figuur 4:



Component 4 gaat over rampen en extreme gebeurtenissen.

Onderscheidt wordt gemaakt in de subcomponenten natuurlijke gebeurtenissen & rampen en technologische rampen.

Component 5 betreft bevolking, gezondheid en milieu.

Als subcomponenten worden aangemerkt bevolking en gezondheid

Component 6 heeft als onderwerp milieubescherming, betrokkenheid en management.

Subcomponenten zijn milieubescherming & uitgaven, institutioneel kader overheid, het voorbereid zijn op rampen, milieubewustzijn & informatie.

Het FDES 2013 is met name relevant, bruikbaar en bedoeld voor landen die in een beginnend stadium van ontwikkeling van milieustatistieken zitten (zoals ook met Curaçao het geval is).

Het FDES 2013 geeft een uitgebreide, doch niet uitputtende, lijst van statistieken weer; de zgn. Basis set van milieustatistieken. Deze Basis Set bestaat uit zogenaamde 'Tiers', dit op basis van relevantie, beschikbaarheid, meetbaarheid en methodologische ontwikkeling. In het proces van ontwikkeling van de milieustatistieken kan het aandachtsgebied geleidelijk aan groter worden gemaakt van Tier 1 (de Kern Set) op middellange termijn naar Tier 2 en op de lange termijn naar Tier 3.

Het fundamentele deel van het FDES is de zojuist genoemde Kern Set welke dus Tier 1 is. Deze Kern Set is een in omvang enigszins beperkte minimum set van milieustatistieken die een hoge prioriteit hebben en voor de meeste landen relevant zijn. Uiteraard dient de Kern Set aangepast te worden aan de specifieke lokale omstandigheden, voorkeuren en mogelijkheden. Het is tenslotte een kader. Een eerste concept Kern Set voor Curaçao is reeds opgesteld. Dit is gebeurd in overleg met een aantal organisaties waarvan het de bedoeling is dat deze deel uit gaan maken van een te vormen klankbordgroep.

Naast het verzamelen van de gegevens voor de Kern Set zal aandacht besteedt moeten worden aan:

- het controleren, invoeren en analyseren,
- het publiceren van de resultaten,
- het gebruiken van de gegevens voor het opstellen van milieurekeningen (zie hierna)
- het volgen van de ontwikkelingen op het gebied van milieu, economie en statistieken,
- het deelnemen aan bijeenkomsten, workshops enz.

Als met het verzamelen en opstellen van milieustatistieken is begonnen en hier enige ervaring mee is opgedaan, kan daarna begonnen worden met het voorbereiden van het opstellen van milieurekeningen. Milieurekeningen zijn een uitbreiding op het systeem van nationale rekeningen waarbij naast economisch kapitaal ook het natuurlijk kapitaal wordt beschreven. Daarbij kunnen voorraden in fysieke en monetaire zin worden meegenomen alsook hun uitputting en vervuiling. Verder kunnen verscheidene milieugerelateerde activiteiten en transacties expliciet worden onderscheiden. Cijfers kunnen daarbij bijvoorbeeld worden gerelateerd aan BBP, toegevoegde waarde, bedrijfstakken, inwoneraantallen, totaal aantal werknemers enz.

Deze uitbreidingen en toevoegingen op het systeem van de nationale rekeningen staat bekend onder de naam satellietrekening²³.

Milieurekeningen maken aldus een verbinding tussen de nationale rekeningen en milieustatistieken en dienen dan ook zoveel mogelijk aan te sluiten bij deze nationale rekeningen en het SNA (System of National Accounts).

De belangrijkste leidraad voor het samenstellen van milieurekeningen is het internationale handboek System of Environmental and Economic Accounting, SEEA 2012 (UN, 2012). Het doel van de SEEA is het samenvoegen van economische- en milieu informatie in een gemeenschappelijk raamwerk waarbij de bijdrage van het milieu aan de economie en de impact van de economie op het milieu wordt gemeten.

Carbon Footprint

In 2012 heeft het CBS een eerste Carbon Footprint opgesteld voor het Land Curaçao, dit in samenwerking met Kool Caribe Consult. Het is een eerste aanzet voor het kwantificeren van broeikasgasemissies en sluit goed aan bij het nog af te ronden plan van aanpak milieustatistieken.

Zo'n Footprint geeft inzicht in de bijdrage van Curaçao aan de emissies van kooldioxide CO₂, methaan CH₄ en andere broeikasgassen welke de voornaamste oorzaak zijn van de wereldwijde klimaatverandering. Een Carbon Footprint is dus een kwantificering van de emissie van broeikasgassen, m.n. CO₂ en CH₄.

Daartoe zijn voor het jaar 2010 de emissies van deze belangrijkste broeikasgassen van Curaçao geïnventariseerd en geanalyseerd. De verkregen informatie kan dienen als een betrouwbare nulmeting, een ijkpunt, voor het opstellen van beleid, het verminderen van de bijdrage aan broeikasgasemissies en kan op reguliere basis worden herhaald.

²³ In ontwikkeling is momenteel een satellietrekening voor toerisme; TSA, tourism satellite account.

De gehanteerde rekenmethodiek is conform internationale afspraken over monitoring van broeikasgasemissies zoals door de IPCC²⁴ beschreven. Het onderzoek heeft zich gericht op de belangrijkste bronnen van broeikasgassen op het eiland. Deze zijn:

- brandstofverbruik t.b.v. elektriciteit- en waterproductie,
- brandstofverbruik t.b.v. transport (hoofdzakelijk wegtransport, geen zee- of luchtvaart),
- emissies vanwege gestort afval,
- gasflessen (huishoudens),
- brandstofverbruik en emissies in de industrie (olieraffinage en betonindustrie).

Andere bronnen zijn buiten beschouwing gelaten vanwege een naar verwachting geringe bijdrage en de relatief grote complexiteit van dataverzameling en/of onzekerheid in data. Dit geldt bijvoorbeeld voor de landbouwsector.

Het onderzoek beperkt zich tot de belangrijkste broeikasgassen: kooldioxide (CO₂) en methaan (CH₄). Bij de verbranding van fossiele brandstoffen als diesel, stookolie en gas komt kooldioxide vrij. Methaan wordt gevormd door omzettingsprocessen van organische stof in het gestorte afval van een vuilstortplaats. Andere gassen zoals HFC's zijn buiten beschouwing gelaten vanwege de zeer geringe bijdrage als broeikasgassen. Kooldioxide en methaan hebben een verschillende bijdrage aan het broeikasewffect. Methaan heeft een 25 keer zo sterke broeikaswerking (de zgn. Global Warming Potential, GWP) als kooldioxide. Deze uiteenlopende impact wordt omgerekend naar een standaardeenheid: de CO₂ equivalent (CO₂ eq.). Ter illustratie: 1 kg methaan staat gelijk aan 25 kg CO₂ equivalenten.

Overige gassen zoals SO₂ (zwaveldioxide) die wél van invloed zijn op de lokale luchtkwaliteit, doch niet bijdragen aan het broeikasewffect, zijn hier buiten beschouwing gelaten.

Dataverzameling

De verzamelde data zijn die van het jaar 2010, voor zover beschikbaar en representatief. Ingeval van de CRU (voormalige BOO) centrale²⁵ en de raffinaderij is gebruik gemaakt van data van 2009, aangezien de raffinaderij in 2010 ongeveer 8 maanden niet productief was (uitval). De benodigde data voor de berekeningen zijn verkregen van Aqualectra, CRU/BOO, Curoil, ISLA en Selikor. De medewerking door de bedrijven, van groot belang voor het slagen van het onderzoek, is zeer goed geweest.

Voor de emissies die ontstaan uit de verwerking van kalksteen tot cement en beton is uitgegaan van een inschatting van de productiecapaciteit van de betonindustrie op basis van gegevens van het CBS.

Uitstoot CO₂ in 2010

Op basis van de wijze zoals hierboven beschreven is een rekenmodel ontwikkeld met hoeveelheden per type brandstof en omrekenfactoren. Met dit model is berekend dat de totale uitstoot van broeikasgassen ruim 4,5 miljoen ton CO₂ eq. bedraagt. De raffinaderij en de CRU/BOO centrale dragen het meeste bij met beide 31,4%, gevolgd door de productie van water en elektriciteit 18,5% (zie figuur 5).

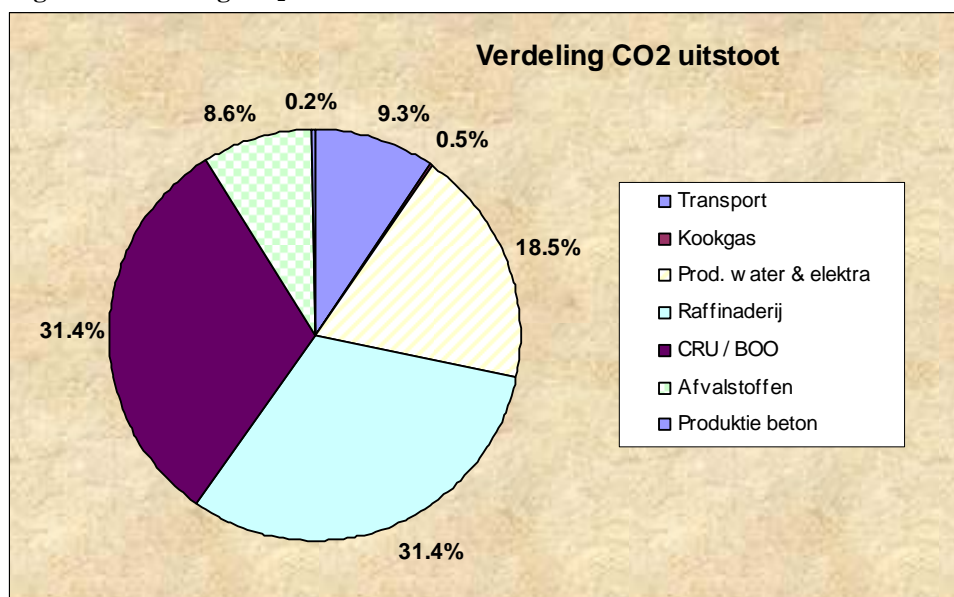
De overige aandelen per sector bedroegen in %:

transport	9,3
kookgas	0,5
afvalstoffen	8,6
productie beton	0,2

²⁴ IPCC staat voor Intergovernmental Panel on Climate Change, opgericht door de U.N. in [1988](#) om de risico's van [klimaatverandering](#) te evalueren.

²⁵ CRU staat voor Curaçao Refinery Utilities

Figuur 5: verdeling CO₂ uitstoot naar sector



Vergelijking met andere landen

De totale Carbon Footprint van Curaçao bedraagt in 2010 in absolute termen 4542 kiloton CO₂ eq.. Dit is ongeveer het dubbele van Aruba (naar schatting 2400 kiloton CO₂ eq.).

Om de broeikasgasemissies beter te kunnen vergelijken tussen landen worden deze ook uitgedrukt per inwoner (capita). De Carbon Footprint komt voor Curaçao uit op 30,4 ton per capita.

Kijken we alleen naar de uitstoot van CO₂ (zonder het methaan van afval) dan komt dit lager uit en wel op 27,0 ton CO₂ eq. per capita. Internationaal gezien staat Curaçao daarmee in de top 5 van landen met de hoogste CO₂ emissie per inwoner en is dit vergelijkbaar met Aruba (met 21,7 ton/capita wat lager), Koeweit (26,3 ton/capita²⁶) en Brunei (27.0)

Enerzijds geven de cijfers van de uitstoot van CO₂ een goed beeld van de werkelijkheid. Anderzijds geeft het een wat vertekend beeld, omdat Curaçao op wereldschaal heel klein is (0,44 duizend km² en 0,15 miljoen inwoners) en de uitstoot relatief erg hoog gezien de aanwezigheid van een grote raffinaderij. Als we aldus een fictieve berekening maken van de uitstoot per capita zónder raffinaderij en bijbehorende CRU/BOO blijkt deze op 11,2 ton CO₂ eq. per capita uit te komen. Dit is vergelijkbaar met de uitstoot in landen als Finland en Nederland.

Het is de bedoeling een aangepaste nieuwe Carbon Footprint op te stellen in 2015. Deze zal betrekking hebben op het jaar 2014.

²⁶ Cijfers van andere landen zijn van de UNSD van 2008

